

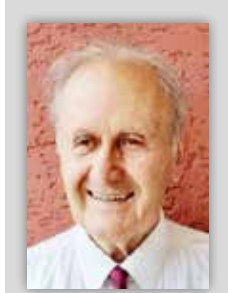


## BEŞ BUÇUK YILA SIĞDIRILAN İSTANBUL SEVGİSİ

Bir yazımda da değinmiş miydim ne, kesin olarak hatırlamıyorum. Uzun yıllar Konya'da yaşadıkten sonra görevine İstanbul'da devam edip orada vefat eden kütüphane müdürü ve hikâye yazarı merhum Celaleddin Kışmır'ın bir gazete yazısında okumuştum. Oradaki cümlesi, belki kelimesi kelimesine değil ama anlam açısından böyle idi: "İstanbul'da yaşamak için Eminönü'nde limon satmaya bile razıyım!" Birisi böyle diyormuş!

Bir zamanlar ben de İstanbul'u seviyordum ama o sevgiyi limon satmayla değerlendirmiyordum. Aslında benim böyle düşündüğüm dönemlerin İstanbul'u gerçek İstanbul, insanların hayalindeki İstanbul idi. Belki biraz abartacağım ama o yıllar gerçek İstanbulluların İstanbul'u idi. Son yıllardaki bir kamu bilgilendirmesindeki şu gerçek bu görüşümüzün 50 yıl sonraki ters orantılı bir belgesi olarak kabul edilmelidir. Eğer, herkes doğum yerinde yaşıyor ol-

saymış Türkiye'nin en kalabalık şehri Şanlıurfa oluyor, ardından da Konya geliyormuş. İstanbul mu? Bu iki şehrimizden sonra geliyor ama doğrusu üçüncü mü yoksa beşinci mi, hatırlamıyorum. Demek ki İstanbul artık bir açıdan çekim gücünü kaybetmiş gibi oluyor.



Prof. Dr.  
Saim SAKAOĞLU

Özel olarak gözlemlediğim bir olayı aktarmak istiyorum. Üzerinden beş yıl kadar geçmiş olmalı... Bir bilim toplantısı için üç dört günlüğüne İstanbul'dayım. Toplantı İstanbul Üniversitesi'nin bu tür işler için ayrılan bir salonunda yapılıyor. Ama toplantıyı düzenleyen başka bir kuruluş... Biz konuklar için de, diplomasını aldığım Edebiyat Fakültesi'nin karşısındaki güzel bir otelde yer ayırtmışlar.

Bir gün toplantı sonrası ve akşam yemeği öncesi otelin önüne çıkıyor ve Beyazıt'tan Aksaray'a ve Aksaray'dan Beyazıt'a akan kalabalığı değerlendiriyorum. Hatta bazen bu işi öylesine abartıyorum ki, gelip gidenlerin Tür-



**30 Mart 1960 Çarşamba. Beyazıt Konya Erkek Yurdu, Ramazan Bayramı'nın ikinci günü. Yurdumuzun dış kapısının önü... Karşımızda, o yıllarda hayatta olan ünlü romancımız Halide Edib Adıvar'ın evi var. Taha Katırcıoğlu (Tıp), Seyit Çağlar (İTÜ), Mehmet Aydın, Yaşar Ulucan (Hukuk), Cevat Erçal, S. Sakaoğlu (Hukuk), Abdurrahman Doğaner (Hukuk). Geridekilerin ise bir ikisi dışındakilerin ad veya soyadlarını yazmamışım: Süleyman, Karayiğen, Lütfü, Ali Umucalılar (İTÜ), Ziya Ağabey (İktisat). Taha, Seyit ve Ali artık aramızda değil.**

kiye Cumhuriyeti vatandaşı olanlarla olmayanları bir tür sayılarla değerlendirmeye kadar götürüyorum. Eyvah... Gelip geçenin çoğu, dünyanın bilmem neresinden gelmiş. İstanbul'da geldikleri ülkeyi kesin olarak belirleyemediğimiz insanlar yaşıyor. Kapı önünden biraz yola doğru yaklaşıp da konuşanlara kulak kesilirseniz belki en az işiteceğiniz konuşmalar Türkçemizle olanlar...

Üniversite öğrencisi olduğumuz yıllarda bizim başımızda da kavak yelleri esiyordu. 'Acaba bölümüme asistan olarak kabul edilebilir miyim?' Bizin yelin özel adı böyle idi. Yoksa farklı yellerin

esmesi için daha çok vardı. O yılları şöyle birkaç küçük nokta ile bir hatırlayiverelim.

Daha ne Anadolu ne de Murat türü arabalar İstanbul caddelerinde salınıp duruyorlardı. İlk kola o günlerde gelmişti de hangisiydi acaba? Adına trolleybüs dedikleri elektrikle çalışan ulaşım araçları o yıllarda belli semtlere sefer yapmaya başlıyordu. Tramvaylar Fatih'ten kalkmıyor, Beyazıt Meydanı'ndan Sultanahmet'e doğru yol alıyordu. Aksaray'ın tam ortasında, şimdi altı üstlü geçitlerin yer aldığı alanda kocaman bir göbek vardı. En büyüklerinden birinin Saraçhanebaşı'nda yapıldığı yer altı geçitle



ri de o yıllarda ele alınıyordu. Biletçi, verdiğiniz paranın üstü çıkışmıyorsa biletinizin arkasına not yazıyor, ertesi gün, mesela Eminönü'ndeki noktadan (plankton mu diyorlardı acaba?) para üstünü alıyordunuz. Saraçhanebaşı'nda, Reşat Nuri Güntekin Tiyatrosu açılıyordu.

Az daha unuttuyordum. İstanbul'a gelen veya oradan ayrılan şehirlerarası otobüslerin kalkış

veya yolcu indiriş noktaları Sirkeci idi.

Ve bir hatırlatma daha. Şehrin nüfusu da belki bir buçuk milyonu biraz geçiyordu. Burada biraz bilimi konuşuralım, bakalım bizim yaşlanmış hafızamız bu sayı konusunda ne diyor. İstanbul'un nüfusu 1960 sayımında 1.736.641, 1965 sayımında ise 2.043.447 imiş (Hatice Bayartan, "Geçmişten Günümüze İ-



### Çapa Yüksek Öğretmen Okulu

tanbul'da Nüfus”, *Coğrafya Dergisi* [İstanbul Üniversitesi], 11, 2001, 5-20). 1960 sayımındaki binlerce kişinin biri de biz idik, hatırlatıverelim. Garibim İstanbul, o yıllarda günümüzün Konyası kadar bile değilmiş.

Mart 1965'in son günleri... Belki 28'i, belki 29'u... İstanbul'a kocaman bir veda... Yönümüz, bir ay önce çektiğimiz kur'aya göre Ankara'nın doğusu... Daha açıkçası Tokat... Sirkeci'deki yazıhaneciler Tokat'a bilet kesemiyorlar. O yıllarda İstanbul'dan Ankara'ya, Etlik Garajları'na incek, yeni bir sefer için ikinci bir otobüse bineceksiniz. Oysa şimdi öyle mi? Yıllarca önceydi, Önceki idari bölünmeye göre söylememiz gerekirse gelişmeler bayağı göz kamaştırıyordu. Kars'ın (günümüzde Ardahan'ın) Çıldır ilçesinin Suhara (Yakınsu, günümüzde Şenlikköy) köyünde Âşık Şenlik'i andığımız gecenin sabahı, Suhara-İstanbul otobüsüne biniyor, Erzurum'da iniyorduk.

Benimle aynı dönemde me-

zun olup Sivas'ı çeken Bursalı arkadaşım felsefe öğretmeni Erdem Dinga ile aynı otobüsle Ankara'ya kadar gidiyor, oradan iki ayrı ilin arabalarıyla iş başı için yeniden yollara düşüyoruz. Ben, Tokat'ın ilçesi olan Zilelilerin firması olan Azimkar'dan biletimi alıyorum. Erdem'in bilet aldığı Sivas firmasını hatırlamıyorum.

Fakülteden çıkışlarda 84 (Topkapı) ve kardeşleri (Osmaniye, Yedikule, Zeytinburnu, vb.) otobüsleri gecikirse veya dolu ise taksi dolmuşlara biniverirdik. Otobüs 20 kuruş, dolmuşlar 45 kuruş idi. Araçların, öne iki, arkaya dört kişinin oturacağı rahat koltukları vardı. Acaba günümüzde bu yoldan geçen araç türleri nelerdir? Eskiler elbette yerlerini yenilerine bırakacaklardı.

Şimdi yolum İstanbul'a düşse, çat kapı gidebileceğim bir tek aile dostumuz var. Ya o yılların arkadaşlarından İstanbullu olanlar veya İstanbul'a yerleşenler? Yatıya filan değil, sadece bir merhaba deyip hâl hatır sormak için gide-



### **İstanbul Üniversitesi**

cek birilerini bulup çıkaracak mıyım acaba?

Bazen Yahya Kemalleşiveriyorum. Bulduğum ikinci şehir neresi olursa olsun, işin güzel tarafı Konya'ya dönmem oluyordu. Yüksek hızlı tren maceramız başladıktan sonra defalarca ilk seferle Ankara yoluna düşüyor, son seferle Konya Gari'nda yolculuğumu noktalıyordum. Bu yolculuğa daha önceleri 05.00 otobüsleriyle başlıyor. 18.00'deki karşı seferlerden biriyle noktalıyordum.

Demem odur ki, beş buçuk yıllık İstanbul saltanatımdan (!) sonra oraları artık başkalarına emanet ediverdim (!) Kendilerini İsdanbollu olarak tanıtan veya 'Ben gitmek var Beyoğlu' diyen turistlere bırakıyordum. Konya benim için daha önemli idi. Çünkü benim bütün sülalemden vefat edenlerden biri dışında tamamı ebedi uykularına Konya'da dalmışlardı.

Hey İstanbul'um, hey... Nerelerdesin benim 60 yıl önceki İs-

tanbul'um, nerelerdesin? Eskiye bir parça da olsa hatırlamak için girdiğim Beyoğlu'daki ünlü İnci Pastanesi'nde bile bana supangle yerine profiterol getirivermişlerdi. Bu değişikliğin sebebini sorunca da, 'Biz, 20 yıldan beri menümüzde artık supangleye yer vermiyoruz.' cevabını vermişlerdi.

Pek âlâ... İstanbul sevgisi bitter mi? Sanmam, belki azalır veya şekil değiştirir, belki de başka yapılarla karışınıza çıkıverir. 1975 yılından beri İstanbul'da düzenlenmiş birçoğu uluslararası olmak üzere nice bilim toplantılarına katıldım ve o şehre olan sevgimi bir kitabımla da taçlandırdım: *Benim İstanbulum (1959-1965)*. Evet, İstanbulum, yani aramıza bir ' işaretinin bile girmesine razı olmadığım *Benim İstanbulum...*

Ben, İstanbul'u, hakkını vererek yaşayanlara armağan ediyorum, güle güle yaşasınlar. Bana Konya'm yeter de artar bile.



Murat  
YAYLACI

## İSMİL'İN TARİHİNE GENEL BİR BAKIŞ

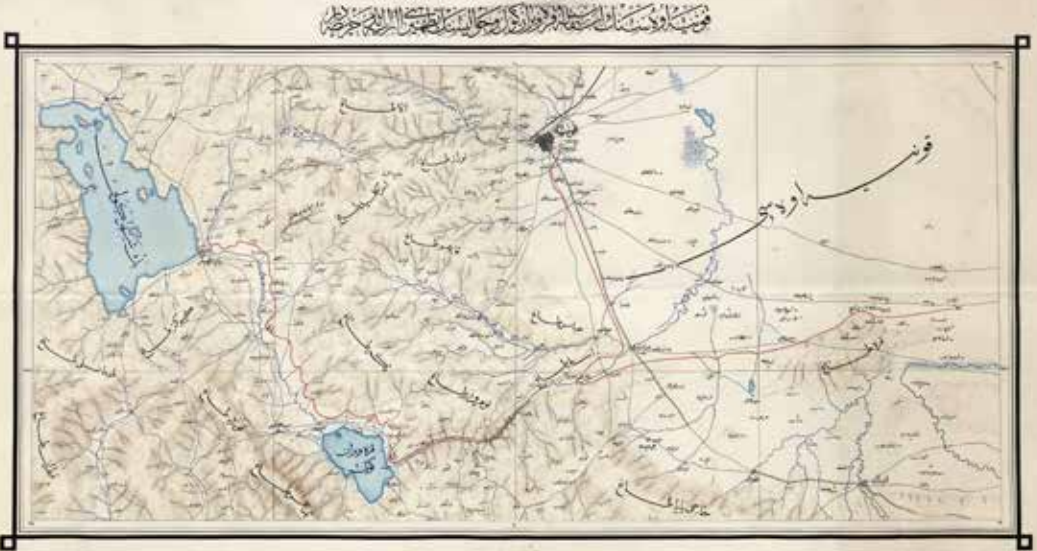
İsmil, Konya'nın 50 km. doğusunda, ovada yer alan, geniş arazilere sahip büyük bir yerleşkedir. Sınır komşuları Sazlıpınar, Gene Beştaş, Karkın, Ovakavağı, Yarma, Yağlıbayat, Merdivenli ve Ağsaklı'dır. Çok eski çağlarda "Büyük Konya Buhariyesi" adı verilen gölün kapladığı alanda kurulmuştur. İsmil'in tarihi Anadolu'da Türk-İslam hareketlerinin görülmesiyle eş zamanlıdır.

Yazılı kaynaklarda ilk olarak 11.yy haçlı kronistlerinden Albertus Aquensis'in eserinde, "Salamia" olarak geçmektedir. Al-

bertus, 1189 – 1192 yılları arasında Haçlı ordularının bu güzergâhtan geçtiğinden, burada yaşayan Türklerin, haçlıların geleceğini haber alıp onlara zorluk çıkarmak için kuyuları ve sarnıçları kullanılamaz hale getirdiklerinden, yetmişmiş ekin ve tahılları ateşe verip yaktıklarından bahsetmiştir. (1)

Selçuklu Sultanı Alâeddin Keykubat tarafından Hicaz'a giden yolcuların dinlenip konaklaması için han ve kuyu yaptırdığı, Mevlana Celaleddin-i Rumi'nin

(1) Albertus Aquensis, RHC occ. IV, VIII, 38, s..580 vd. terc. Hefe, II, s. 104 vd



de Konya'ya gelirken İsmil'e uğradığı burada “İsfahan'dan çıktım çektim besmele, hamd-ü senalar olsun geldim İsmil'e” sözünü söylediği bölge halkı tarafından rivayet edilir.

Anadolu Selçuklu Devleti dağıldıktan sonra Konya ve çevresinin hâkimiyeti Karamanoğulları'na geçmiştir. Karamanoğlu İbrahim Bey'in Karaman İmaretı Vakfiyesi'nde M.1431 tarihli vakfiyede İsmil adı “Vismil” olarak geçmektedir. (2)

Osmanlı Devleti'nin Konya'yı ele geçirmesinden sonra doğu-batı ticaret ve hac yolu üzerinde önemli bir noktada bulunmasından ötürü, İsmil hac menzili olarak hizmet vermiştir. Buradaki menzilhane ne zamandan beri var olduğu bilinmemektedir. Fakat yaşanan su taşkınları ve İsmil geçidinin zorluğundan dolayı menzilhane çok fazla aktif ola-

اسمیل قاروشوسنه اولان طغانره فودل باباطاغلری دیرلریش اهان  
اسمیل انره کوسفندوصی صید آتیک او انزه فودل باباسورسی دیرلرولک حمایه سنه در  
دیرلدسته وایله قریان طلب ایدوب ایکی اوج کوسفند صیدنه جرأت ایدوب اوچدن  
زیاده سن صید جرأت اتزلر وانترده مشهوردر اسکریزاده اولورسه البته اول آدمه  
عقوبتروسیماسنلرکاورحتی بعضیسی هلاک اولشدر حتی برصمرده قونیه باشاسی اول  
قونلره تعرض اتمشدر وعلیح عقوبتلره اوغراددی وبقی وئیرک سورسی ایکی سیک قدردخی  
زیاده درو حال بوک اول طغانره اغناج ونه صوواردر اتحق برکوجک حوض وارد صونیه نه اتر  
ونه اکسیماور اول سمتله اولان حیوانات بوسودن ایچرلر

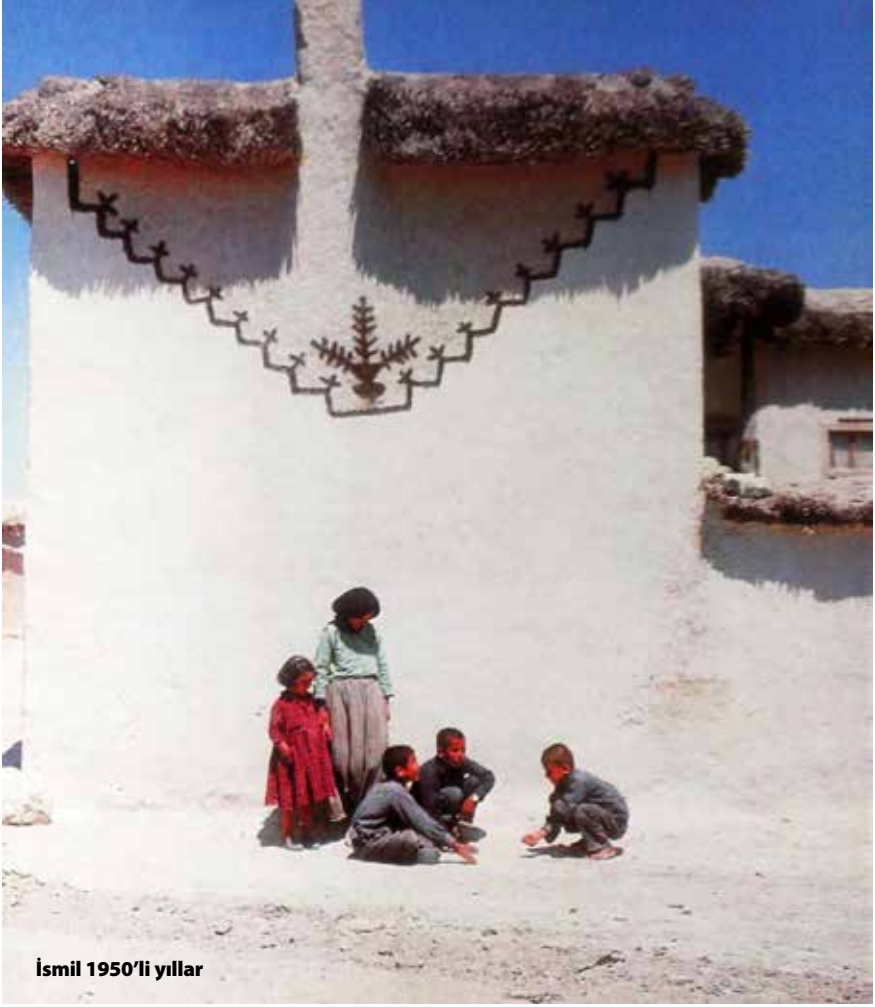
mamıştır. 1632 yılında hac yolu-  
culuğu esnasında hatıralarını ya-  
zan Abdurrahman Hibrî, burada  
bir caminin olduğundan, Kılavun  
Yusuf Paşa'nın yaptırmış olduğu  
toprak örtülü çifte hanın bulun-  
duğundan ve su ihtiyacının ku-  
yulardan karşılandığından bah-  
setmiştir. (3) Dönemin ünlü sey-  
yahlarından Evliya Çelebi de,  
“Seyahatname” isimli ünlü ese-  
rinde 1648 yılında geldiği İsmil'den  
“İsmil Menzili” diye bahsetmiştir. (4) Evliya Çelebi eserinde  
İsmil'in Konya'ya sekiz saat

(2) Belleten C.1, Türk Tarih Kurumu Basımevi, 1937, s.94.

(3) Abdurrahman Hibrî, “Menâsik-i Mesâlik”, (Haz. S.İlgürel), İÜEF Tarih Dergisi, S. 6, Ekim 1975, s. 117-119.

(4) Evliya Çelebi Seyahatnâmesi, Topkapı Sarayı Bağdat 304 Yazmasının transkripsiyonu, dizini, 3. Cilt, s.23, Yapı Kredi Yayınları, 1996





İsmil 1950'li yıllar

mesafede göl kenarında kurulu hanı camisi ve hamamıyla temiz bir belde olduğunu, halkını Türkmenlerin oluşturduğunu ve nâiplik olduğunu yazmıştır.<sup>(5)</sup> Burada 1691 yılına kadar İsmil ahalsinin destekleriyle menzilhane ayakta kalmıştır.<sup>(6)</sup> Bu tarihten itibaren menzilhane işlevini yitirmiş Konya Menzilhane'sine bağlanmıştır. Beyşehir Gölü'nün taşmasıyla birlikte bazı menzilhaneler kullanılamaz hale gelmiş ve 1731 yılında tekrar İsmil'de geçici bir menzilhane kurulmuş-

tur.<sup>(7)</sup>

Kâtip Çelebi'nin 1648 yılında IV. Mehmed'in talimatlarıyla kaleme aldığı "Cihannüma" adlı eserinde de yine İsmil ile ilgili şu bilgiler mevcuttur;

*"İsmil Konya'dan doğu şarkta on iki saatlik mesafede, şahrah (büyük ve işlek yol, cadde) üzeredir. Bazı hanları vardır. Konya'dan Ereğli hududuna varınca sahradır. İsmil ol sahrada vakî olmuştur. Cenûb tarafı açık ovardır. Buraları su taşıdığı zaman deniz gibi olur. İsmil'in şimâli olan ovanın nihayeti*

(5) Bknz. 4

(6) KŞS.52/262-1.

(7) İzzet SAK, Konya Kadı Sicili Defteri 52, Konya Büyükşehir Belediyesi, s.634-635.



şarktan garbe uzanır büyük dağlardır.

İsmil'in karşısındaki dağlara Fodulbaba Dağları, koyunlarına da Fodulbaba Koyunları derlermiş. İsmil'in halkı bunlar için şöyle derler:

*'Bu koyunları gelişigüzel avlamak olmaz. Bunlara fodulbaba sürüsü derler. Bunlar fodulbabanın himayesindedirler. Destur ile kurban istenir ve ancak iki üç koyun avlanabilir, daha fazlasına cür'et edilemez.'*

İsmillilere göre üçten fazla fodulbaba koyunu avlayanların başlarına elbette ukubetler ve siyasetler gelir. Hatta bazısı helak olmuştur. Bir asırda bir Konya Paşası ol koyunlara taarruz etmiş ve büyük ukubetlere uğramıştır. Bu koyunların sürüsü ikibinden biraz fazladır. O dağda ne ağaç ne su vardır. Ancak bir küçük havuz vardır. Suyu ne artar ne eksilir. O

semtteki bütün hayvanlar bu sudan içerler.

*Konya gölü taşıp tâ İsmil yakınına gelmekle o ova deniz gibi olur. Bundan dolayı Konya ahalisi '...bu sahra bir zamanlar deniz imiş, Eflâtun tedbir edip bir tarık ile suyu mahveylemiş' derler.*<sup>(8)</sup>

Bölgenin önemli bir güzergâhta olmasından dolayı burada zaman zaman eşkıyalar baş göstermişlerdir. Özellikle bugünkü Merdivenli Yaylası'nın bulunduğu ve o dönem "Yilliburun" adıyla anılan bölge hem kumsal ve korkunç olmasından, hem de eşkıyaların burada yolculara pusu kurmasından dolayı geçilmesi güç ve tehlikeli bir yer olmuştur. Burada yuvalanan eşkıyalar yol kesme, kervan soyma dışında İsmil ahalisine de çeşitli zararlar verdiklerinden dolayı, ahalinin

(8) Katip Çelebi, Cihannüma, İstanbul 1245, Matbaai Amire, s615 (Yusuf Ağa Ktp., No.4111); İ.Hakkı Konyalı, Konya Tarihi, s21-22.





**İsmil eski Osmanlı Camii**

çoğu köylerini terk etmişlerdir. 1715 yılında Karaman Valisi Ali Paşa'nın emri ile yurtlarını terk eden İsmil ahalisinin tekrar eski yurtlarına dönmeleri istenmiştir.<sup>(9)</sup> İlerki tarihlerde bu yolun muhafazasına tayin olunan İsmil'in eski ahalisi Acurlu Türkmenleri ve Ödemişli ahalisinden bazı aileler de İsmil'e yerleştirilmiştir.<sup>(10)</sup>

(9) İzzet SAK- Cemal ÇETİN, 45 Numaralı KŞS, Selçuklu Belediyesi 2008, s.685-686

(10) Y. Halaçoğlu, XVIII. yy Osmanlı İmparatorluğu'nun

Yolcuların ve hacıların güvenliğinin sağlanması için İsmil 1752 yılında "derbent" olarak itti-haz edilip bu yolun güvenliği sağlanmıştır.<sup>(11)</sup> Derbentler Selçukluların han ve kervansaraylarının devamı niteliğindedir. Farsça da derbent ; "der" geçit ve "bent" tutmak anlamına gelmek-

İskân Siyaseti ve Aşiretlerin Yerleştirilmesi, Ankara, 1991, s.96-100

(11) Y.Halaçoğlu, XVIII. yy Osmanlı İmparatorluğu'nun İskân Siyaseti ve Aşiretlerin Yerleştirilmesi, Ankara, 1991,s.96-100.



### İsmil İhtiyar Heyeti 1928 yılı

tedir. Yani işlek bir yol üzerinde olan İsmil bu dönemde önemli bir kontrol merkezi ve karakol vazifesi yapmıştır. Osmanlı Seyyahlarından Mehmed Edip Efendi bu tarihlerde 1779 yılında gerçekleştirdiği hac yolculuğunu anlattığı “*Nehcet’ül Menâzil*” isimli eserinde İsmil’in cadde üzerinde hanı ve camisiyle küçük bir kasaba olduğunu, diğer adının “*Gerdebeli*” olduğunu yazmış, ahalisinin hacılara ziyadesiyle hürmet ettiklerinden bahsetmiştir.<sup>(12)</sup>

İsmil, yabancı seyyahların da ilgisini çekmiş, uğrak yerleri olmuştur. 1842 yılında İsmil’e gelen İngiliz John William Hamilton, “*Küçük Asya*” isimli eserinde İsmil’deki izlenimlerini kaleme almıştır. Osmanlı devlet erkânından Surre Alaylarının burada konakladığı ve çadırlarının ihtişamı, yüz civarında evin olduğu ve koyun sürülerinin aşırı çokluğu notları arasındadır.<sup>(13)</sup> Amerikalı seyyah

Bayard Taylor da İsmil’e 1854 yılında gelmiştir. Taylor ise *The Land Of The Saracen* isimli eserinde, burada yaşayan insanların Türkmenlerden oluştuğundan, İsmil’in kerpiçten evlerle büyük bir köy olduğundan, koyun ve keçilerin oluşturduğu sürülerin çok fazla olduğundan bahsetmiştir. Uzun salıncaklı birkaç kuyunun bulunduğunu suyunun çok soğuk olduğunu ve sürülerini bu kuyudan sulamak için sıra bekleyen Türkmen çocuklarını anlatmıştır.<sup>(14)</sup> 1881 yılında İsmil’e gelen İngiliz kadın seyyah Mary Esme Gwendoline ve 1900 yılında gelen Alman seyyah E.Von. Bodemayer da buranın ahalisinin misafirperverliğine, saygısına ve köy odalarına dikkat çekmişlerdir.<sup>(15)</sup>

İsmil, 1956 yılına kadar muhtarlıkla yönetilmiştir. Cumhuriyet döneminde ise, 1956 yılına

with some account of their antiquities and geology / William J Hamilton. S.211-212-213.

(14) *The Land of the Saracen*, Bayard Taylor, Harvard Ün 1856, s.254-255.

(15) Stevenson, Mary Esme Gwendoline Grogan, *Our ride through Asia Minor*, s.301-302-303.

(12) Mehmed edip, *Nehcet’ül Menâzil*, s.33.

(13) *Researches in Asia Minor, Pontus, and Armenia*:





#### Meşhur Sarkaçlı Kuyulardan Battal'ın Kuyu

kadar Yarma Bucağı'na bağlı bir köy iken, Devlet Şurası Umumi Heyeti'nce verilen 21.2.1955 günlü 55/49, 56/62 sayılı karar üzerine 1580 sayılı Belediye kanununun 7. maddesine burada belediye kurulmasına karar verilmiştir.<sup>(16)</sup> 1960'lı yıllarda belde-nin adı belli bir dönem "Demir-kent" olarak değiştirilse de 1970

yılında tekrar "İsmil" adını almıştır.<sup>(17)</sup> İsmil belediye olduktan sonra 1967 yılında içme suyuna, 1969'da ise elektriğe kavuşmuştur.<sup>(18)</sup>

2012 yılında çıkarılan Büyükşehir Yasası ile Merkez Karatay İlçesi'ne bağlanarak mahalleye dönüştürülen İsmil'in güncel nü-

(16) BCA, 250-9-2

(17) BCA, Dosya No: 2053, 86-18

(18) Konya 1973 İl Yıllığı, Yeni Kitap Basımevi, s.693.



fusu TÜİK verilerine göre 5.736'dır. Nüfusun % 48,9 'unu erkekler, % 51,1'ini ise kadınlar oluşturmaktadır. Eğitim öğretim iki adet ilkokul, iki ortaokul ve bir de lise ile sağlanmaktadır. Okuma yazma oranı bir hayli yüksek olup, önemli kişiler yetişmiştir. Sağlık alanında ise bir adet Aile Sağlık Merkezi bulunmaktadır.

Bölgenin en önemli geçim kaynakları tarım ve hayvancılıktır. Son yıllarda özellikle sulu tarımla birlikte mısır, ayçiçeği, şeker pancarı gibi ürünler ağırlıklı olarak yetiştirilmektedir. Bunun yanında yine buğday arpa gibi tahıl ürünleri de ekilmektedir. Eskiden yaygın olan küçükbaş hayvancılık, günümüzde daha çok süt inekçiliğine ve besiciliğe dönmüştür. Ayrıca ulaşım imkânlarının artmasıyla birlikte günübirlik seferlerle gençlerin çoğunluğu önemli bir iş gücü potansiyeli ile Konya sanayisinde çalışmaktadır.

Bölgede 1998 yılında yapılan Jeotermal çalışmalarla birlikte sıcak su kaynağı bulunmuş ve sağlık turizmi açısından İsmil önemli bir konuma gelmiştir. Termal kullanıma son derece elverişli olan sıcak suyun işletme hakkını Karatay Belediyesi olarak buraya büyük bir yatırım yapmış, son derece modern bir tesis kurmuş ve 8 Ağustos 2020 yılında yeni termal otelleri ile "Karatay Termal Tatil Köyü" ismiyle hizmete açmıştır. Suyu romatizmal hastalıklar başta olmak üzere birçok rahatsızlığa iyi gelmektedir.

#### **Kaynak Eserler ve Kaynaklar**

- AK, İzzet; ÇETİN, Cemal: 45 Numaralı Konya Şer'iyet Sicili, Selçuklu Belediyesi, 2008
- ÇELEBİ, Kâtip: Cihannümâ, İstanbul, 1245
- EDİP, Mehmed Efendi: Nehcet-ül Menâzil, İstanbul, 1232
- HALAÇOĞLU, Yusuf: Anadolu'da Aşiretler Cemaatları ve Oymakları (1453-1650), 2011
- HALAÇOĞLU, Yusuf: Derbent, İstanbul, 1994
- HALAÇOĞLU, Yusuf: Osmanlı'da Ulaşım ve Haberleşme (Menziller), İstanbul, 2015
- HALAÇOĞLU, Yusuf: XVIII. yy. Osmanlı İmparatorluğu'nun İskân Siyaseti ve Aşiretlerin Yerleştirilmeleri, Ankara, 1991
- HAMILTON, j. William: Researces İn Asia Minor Pontus And Armenia, 1842
- HAUPTMANN, E. Von. Bodemayer: Quer Durch Klien Asien Bulgar Dagh, 1900
- İLGÜREL: Abdurrahman Hıbrî Menâsik-i Mesâlik, İÜEF, Tarih Dergisi, s.6, Ekim 1975
- KAHRAMAN, S. Ali; DAĞLI, Yücel: Günümüz Türkçesi ile Evliya Çelebi Seyahatnamesi, YKY, C.3, Kitap 1, 2006
- KONYA 1967 il Yıllığı, Konya, 1967
- KONYA 1973 İl Yıllığı, Konya, 1973
- KOPRAMAN, Yaşar; YILDIZ, Musa: Charles Texier, Küçük Asya, Coğrafya Tarih ve Arkeoloji, Ankara, 2002
- MENDERES, Coşkun: Manzum ve Mensur Osmanlı Hac Seyahatnameleri ve Nabî'nin Tuhfet-ül Harameyni, Ankara, 2002
- MR. SCOTT-Stevenson: Our Ride Through Asia Minör, London, 1881
- MTA, Konya İli Jeotermal Enerji Potansiyelinin Turizm Amaçlı Değerlendirilmesi ve Yatırım Olanakları, Mayıs 20212
- SAK, İzzet: Konya Kadı Sicili Defter 52, KBŞB
- TAYLOR, Bayard: The Land Of The Saracen, Harverd, 1856
- UZLUK, Prof. Dr. Feridun Nafiz: Tapu ve Kadastro Umum Müdürlüğü Arşivindeki Deftere Göre Fatih Devrinde Karaman Eyaleti Vakıfları Fihristi, Ankara, 1958

## TAKYELİ DAĞ ADINI NEREDEN ALDI?

İbrahim Hakkı Konyalı

**B**u sual müsbet bir cevap bulduğu gün tarihin birçok kördüğümüleri çözülecektir. Sekiz dokuz sene evvel, çok çekici ve eğlendirici bir tarih şubesi olan ustürel tarihini tetkik ediyordum. iki senemi müzelerdeki eski eserleri, heykellerin arasında harcadım. Bir ana tanrı beni çok meşgul etti. Bu bir yer tanrısı olan ve birçok ilâhları doğurduğuna inanılan Sibel'di. İncelemelerim ilerledikçe bu ilâhenin birçok dillerde ve lehçelerdeki adlarını ve telaffuz tarzlarını da öğrendim.

Subal, Sibel, Sibebe, Kübel, Kübele, Küvel, Küvele, Kiveli, Kivele Kevele, Gevele, Hübel, Hobal.

Bu dişi tanrının klâsik imlası (Cybéle)dir. Bu imlâda (c) nin önündeki (y) nin (i) ve (ü) ve (b) nin (v) gibi okunmasına ve sonundaki (e) nin okunuşta hafz edilip edilmemesine göre birçok şekiller doğmaktadır. (Y) harfi (Ü) gibi okununca (c) nin de (k) gibi okunması lazım geldiğini kabul edenler vardır. Bu kelimeler başka başka dil ve milletlere geçtikçe de okunuş şekilleri artmıştır. Mesela Araplar (k) yi (h) yapmışlar Hübel demişler. Rumlar sonundaki (e) yi (a) ya çevirmişler. Bugün Rumlar da Kiveli; kadın ismi olarak kullanılmaktadır. Bu tanrıya Balat, Amas, Ma, Rea, İra, Dindim ve baldağ adlarını verenler de vardır.

Esatir tarih ile uğraşan bilginlerin hepsi Firicyalıların bu tanrıyı Asya'dan iktibas ettiklerini ve bu itikafın ilk defa Belh civarında doğduğunu söylüyorlar.

Sibel mabetleri dağların tepelerinde kurulur ve yerin yuvarlaklığına işaret olmak üzere de kümbet biçiminde yapılırdı. Sibel dini fericyadan Roma'ya ve Yunanistan'a geçmiştir. Romalılar istila ettikleri topraklardaki mağlup

ulusların dinlerini ve topraklarını, Sannem ve Vesennelerini memleketlerine taşırlardı. Bu itibarla Romalılara din ve esnam koleksiyoncusu bir millet de denebilir.

Romalılar Fericya'yı zaptettikten sonra bir rivayete göre Sibel Mabudesini de Pesinont dağının tepesinde kara bir taş (Haceril esved) halinde bulmuşlar ve Senato'nun emriyle Roma'ya nakletmişlerdir. Bu dişi tanrı çok kere mabedinin bulunduğu dağın adını alırdı. M. Edom (Tarihi Esatir) inde Ceybebe dağının adını aldığını yazıyor.

Bu ilâhe gürbüz, gebe, başında 9 burçlu diyadem, elinde davul ve iki yanlarında arslan ve altında tavşan bulunan bir tahta oturmuş bir halde tasvir edilmektedir. Bol ve geniş elbisesinin rengi yeşildir. Mehmet Tevfik Paşa esatir tarihi mütehasısı Döşam'dan yaptığı bir tercümede der ki :

“Kibebe'nin cebeli mukaddes sayılan Dimdimi dağı üzerinde, dağlar anasının eski bir mabedi olan bir oyuk ile semadan düşmüş bir taş şeklindeki timsali iptidaisi yanında yarı canı Atis'le merkadi zairlere gösterilirdi.”

İlk Sibel mabetleri dağ tepelerindeki oyuklar ve mağaralardı. Sibel mabetleri ovalara hiç inmemiş, daima tepelerde kubbe şeklinde ve daha sonraları burçlu kaleler halinde yapılmıştı. Sibel itikadı Türklerin Subel ve Yersup inanışlarının biraz tadil ile Firicya'ya getirilmiş bir şeklidir. Ana yurttan gelen bir Türk kolu da asırlarca evvel bu inanışı Irak'a götürmüş ve Baldağ adını vermiştir. Baldad da ismini bu Türk tanrısından almıştır. Bağdat'ın asil eski ismi Baldağ idi. Topkapı Sarayı'nda hazine kütüphanesinde (27-56) numara da kayıtlı 1428 yılında deri üzerine ya-

pılmış İspanyolca bir haritada da Baldağ şeklinde yazılmıştır.

Ben Sibel'in birçok adını tespit ettikten sonra müzelerimizde heykellerini de buldum. Asari Atika Müzesi'nde arhaid devirlerden itibaren birçok heykelleri vardır. Akşehir'den de birkaç Sibel heykeli getirilmiştir. Bundan sonra Anadolu'da muhtelif kullanışlara göre de bu tanrının ismini taşıyan şehirleri ve yerleri aradım. 20 sene evvel bir arkadaşım beni Sille'ye davet ettiği zaman Takkeli dağa Gevele dediklerini işitmiştim.

İpucunu yakalamıştım. İşte Firicyalıların Sibel dağı burası idi. İlk Sibel mabedi bu dağın tepesindeki bir oyukta kurulmuştu. Romalılar Sibel heykeli Gardiyon civarındaki Pesinondan değil Konya'nın Takkelisinden alarak Roma'ya götürmüşlerdi. Esatir tarihçileri asırlardan beri Cybéle dağı arıyorlar ve birçok yanlış tahminler de yapıyorlardı. Cybéle'nin bir okunuşunun da Kevele olduğunu yukarıda yazmıştım. İşte bu dağ adını hafif bir tahrif ile yani (k) biraz yumuşatılmak suretiyle muhafaza etmiştir.

Bizans, Selçuk ve Osmanlı tarihlerinde de Konya civarında Kâvela, Kevele, Kebale, Kuvale, Kevela, Gevele şeklinde okunabilen meşhur bir kale ismi geçiyordu. Tarihçiler bu kalenin yerini de bir türlü tespit edemiyorlardı. Bir Silleli arkadaşımın Takyelinin dağ köylerinde hâlâ yaşayan eski adını bana öğretmesi tarihin kör düğümlerini çözdürmüştü. Ben bu buluşlarımı o vakit bir İstanbul gazetesinde neşrettim.

Bunu bir mektupla da o vakit Konya'da bulunan Naci Fikret'e bildirdim. Müşkölpeşend bir mitoloji mütetebbii olan arkadaşım gönderdiği cevapta bana kâşiflik payesini ibzal ediyor ve :

"İskender bir kılıcıyla Gordiyos'un kağnısına vurduğu kördüğümü asırlardan sona nasıl kesmişse senin buluşun da asırlardan beri tarihçileri uğraştıran iki kördüğümü öylece çözmüştür", diyordu.

M. Ferit Uğur'un Konya mecmuasında (Takyeli dağ) adlı bir yazısını

gördüm. Sayın muharrir bu dağın adını Osmanlı ve Selçuk tarihlerindeki muhtelif yazılış şekillerini topladıktan sonra soruyor:

"Bu ismin acaba aslı nedir? (Kavelle) veya (Kaveliyer) den mi muharref-tir? Üstüne atla çıkıldığı için mi, yoksa müstahkem olduğundan mı böyle denmiştir?"

Bu yazım Bay Ferid'in suallerine de cevap olur mu bilmiyorum? Bay Ferit tarih kitaplarından bu dağın adının muhtelif şekillerdeki yazılışlarını toplamıştır. Fakat bu yazılışların hiç birisi bu Silleli ve Sarayköylülerin söylediklerine uymaz. Halbuki Aşık Paşa zâde'de bugün dağ köylülerinin Takyeli dağa verdikleri adı aynen buluyoruz. Bay Ferit bunu görmemiştir.

Bir Türk tanrısı olan Sibel inancı ilk defa Konya'da yerleşmiş ve buradan yavaş yavaş cenuba ve garbe doğru yayılmıştır. Doktor Hobal'ın üçüncü milâd asrının ilk nısfından beri Kâbe'de Kureyşlilerin bir mağbudu olduğunu söyler.

Halbuki Sibel dini Düzi'nin tahmininden çok zaman evvel Suriye yolu ile ve Hübel adı ile Kâbe'ye girmiştir. İbni Kelbi arapça (Kitap-ül-Asnam) ında Hübel'in Kâbe'ye nasıl getirildiğini çok güzel izah etmiştir. Bu put insan şeklinde ve kırmızı akikten yapılmıştı. Kureyş bunu sağ eli kırık olarak bulunduğu için altından bir el yaptırmıştı. Onu ilk defa Kâbe'de tavaf eden Huzeyme Bin Müdrike idi.

Amr Bin Lühay isminde bir Arap reisi hastalandığı için Şamdaki Balka kaplıcalarına gitmişti. Burada Şamlıların bir puta taptıklarını gördü. Put ve tapınış şekli hoşuna gitti. Bir Hübel putu olarak Kâbe'ye getirdi.

Gevelenin burçlu ve muhteşem kalesi ova tarafından bir takye gibi görüldüğü için Konyalılar ona Takyeli dağ demişlerdi. Bu tesmiyenin tarihi de ayrıca araştırılmalıdır.

(Konya, 2 (12), Ağustos 1937, s. 765-768'den Mehmet Ali Uz, *Konya Kültürüne Hizmet Edenler*, Konya 2003, 78-80)