



## OPPENHEIM'IN KARAMAN FOTOĞRAFLARINDA ŞEHİR, SOKAK VE İNSAN

### Giriş

**B**irinci Dünya Savaşı'nı hazırlayan etmenlerin savaş-tan 20 yıl kadar önce özellikle Ortadoğu'da oluşmaya başladığı; günümüze gelen arşivler ve yayınlarla daha iyi anlaşılmaktadır. Hedeflerindeki bölgelerde hakimiyet kurmak ve hakimiyet alanlarını genişletmek isteyen Almanya ve İngiltere'nin güç mücadelesi, casusları aracılığıyla Ortadoğu'ya sıçramıştır. İngiltere tarafında Gertrude Bell, T. E. Lawrence, casusların en bilinenleridir. Almanların ise Max von Oppenheim'i vardır. Ortadoğu coğrafyasını avucunun içinde gibi iyi bilmeleri, ana dil seviyesinde Türkçe, Arapçaya hakimiyetleri, arkeoloji ve seyyahlık yetenekleri, bu casusların her birini ayrıcalıklı kılmaktadır. Öyle ki Ortadoğu ve Anadolu'yu avuçlarının içinde gibi bilen bu



Yusuf YILDIRIM

casus oryantalistlerin bizlere en büyük faydaları da uğradıkları şehir, köy, kasaba ve kırsal bölgelere ait kayıtlar oluşturmalarıdır.

Oppenheim'in fotoğraflarında diğerlerinden farklı olan ve öne çıkan özellikler; tarihi eserler dışında 19. yy'ın sonunda Osmanlı şehirlerindeki sivil hayatı belgeleyen zengin bir koleksiyon olmasıdır. Bu yazı, Oppenheim'in 1899 yılında fotoğrafladığı Karaman'a ait mekanları, sokakları ve insanları, döneminin kültürü içinde kısa değinmelerle çözümlemeyi ve açıklamayı amaçlar. Buradan hareketle fotoğraflara bakıldığında ne görüldüğünden çok ne görülmesi gerektiği söylenedikten sonra fotoğrafa giren kültürel öğelerin incelenerek çözümlenmesi yanında fotoğrafların daha iyi anlaşılması için hem o öğelerin döneminin



**Max Adrian Simon von Oppenheim**  
Tel Hallaf'ta iken

kültürel özellikleri anlatılmakta hem de diğer seyyahların notlarıyla bağlantı kurularak açıklamalar yapılmaktadır. Fotoğrafların seri numaraları ile çekim sıraları eş olduğundan anlatım, istisnalarla ilk fotoğraflardan başlanılarak yapılmıştır.

### **Max Adrian Simon von Oppenheim (1860-1946)**

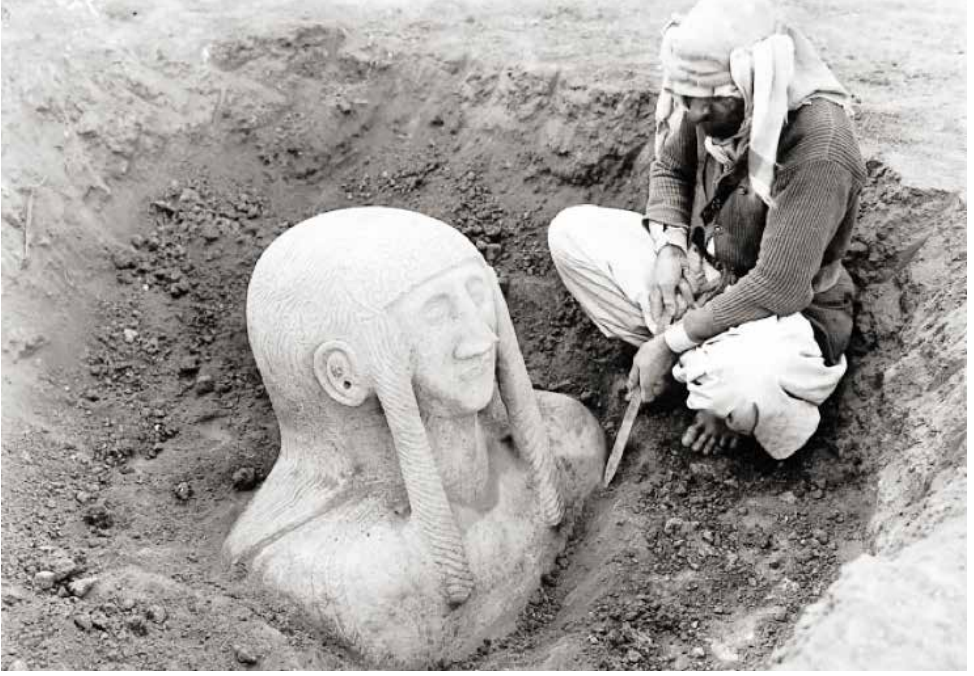
15 Temmuz 1860'da Kölnlülü bir banker olan Albert von Oppenheim'in oğlu olarak dünyaya gelen Max Freiherr von Oppenheim (Tam adı Max Adrian Simon von Oppenheim) Almanya'nın önde gelen Yahudi kökenli zengin ailelerinden birine mensuptu ve babası Albert Oppenheim evlenmeden hemen önce (1858) Yahudilik-

ten Katolikliğe geçmişti. Baba Albert'in eşi ve aynı zamanda Max Oppenheim'in annesi olan Paula (Engels), Kölnlülü Katolik bir ailedendi. Oppenheim'in babası bir aile kuruluşu olan Köln'deki Bankhaus Oppenheim jr&Cie'nin küçük ortağıydı. Oğul Max doğduğunda banka 70 yıllık bir geçmişe sahipti. Kendisi önemli bir araştırmacı olarak bilinse de aynı zamanda çok iyi bir diplomat ve tarihi eser koleksiyoncusudur. Bitmez tükenmez merakıyla üç kez doğuya kişisel seyahat yapmıştır (Geni, 2020).

1898 yılında Ortadoğu'yu tanımak ve İngilizlere karşı stratejiler geliştirmek üzere casus-diplomat olarak Kahire Alman Konsolosluğu görevine başlar. Bu görevde iken de tüm mesaisini Arap dünyasına verir. Doğu Akdeniz ve Mezopotamya arasındaki bölgeyi, kendine has yöntemlerle birkaç yıllık sürede tarar. Suriye'nin Türkiye sınırına yakın Tel Hallaf kazalarıyla ünlenir. Buradaki M.Ö. 1. yüzyıldan kalma Arami Prensi'nin sarayına ait antik eserleri gün ışığına çıkarır (Oppenheim M., 2017).

### **Oppenheim'in fotoğrafları**

Yanında her zaman profesyonel fotoğrafçılar bulunduran Oppenheim, on yıllık zaman diliminde çoğunlukla şehir, sokak, tarihi eser, mimari eser, insan, sosyal mekân fotoğrafları



**Oppenheim'in Tel Halaf'ta çıkardığı Arami kral/prens heykeli**

çeker. Sonuçta Ortadoğu ile Anadolu'nun yaşam ve kültürüne ait 13.000 fotoğraflık muazzam bir koleksiyon ortaya çıkar. Max Freiherr von Oppenheim, 1929 yılında kendi adı ile kurduğu arşiv-müze tarih eser koleksiyonu ve fotoğraf arşivini bağışlar. Oppenheim Fotoğraf Arşivi'ndeki 75 albüm, 10 ciltte toplanarak 1930 yılında yayımlandı. Bu fotoğraf arşivi; **Research Archive for Ancient Sculpture at the University of Cologne and the German Archaeological Institute (DAI)** (Oppenheim M, 2017) elektronik veri tabanına yüklenerek açık erişime verilmiştir.

İstanbul Üniversitesi, Kütüphane ve Dokümantasyon Daire Başkanlığının açık erişime sunduğu II. Abdülhamit Fotoğraf

Koleksiyonları içinde Oppenheim'in çektiği fotoğraflar da (Oppenheim M. v., İ.U. Küt. ve Dok. Merkezi) ortaya çıktı. Buradan, II. Abdülhamit'in Oppenheim'a devletin her yerinden fotoğraf çekmesi için bir talimat verdiği, bir sözleşme yaptığı anlaşılıyor. Ancak Oppenheim'in fotoğraf koleksiyonlarının tamamının bulunduğu Arachne (German Archaeological Institute (DAI) the Archaeological Institute of the University of Cologne Araştırma Merkezi) ile İstanbul Üniversitesi II. Abdülhamit Han Fotoğraf Albümleri karşılaştırıldığında; Oppenheim'in, Anadolu ve Ortadoğu'daki çektiği fotoğraflardan çok azını padişaha verdiği görülmektedir. Mesela Arachne'de Oppenheim'in fotoğraf albümünden Ka-

raman kataloglu 45 fotoğraf var iken II. Abdülhamit Fotoğraf Albümü'nde (Oppenheim M. v., İ.U. Küt. ve Dok. Merkezi) Oppenheim'a ait sadece beş adet Karaman fotoğrafı vardır.

### **Oppenheim'in şehir, sokak ve insan temalı Karaman fotoğrafları**

Onun Karaman fotoğrafları, Adana Konya bölgesini içine alan sekizinci cilttedir. Fotoğrafların çekildiği tarih 1899 yılı kışındır. Toplam, ayrıntılı araştırmada bu sayı artabilir, 45 adet Karaman fotoğrafı vardır. Bu fotoğraflardan dokuzu şehir, dokuzu sokak ve insan, biri Karadağ, biri de mezarlık; diğerleri, tarihi eser görüntüleridir (Oppenheim M. 2017). Şehir, sokak ve insan temalı Karaman fotoğrafları şunlardır:

- 10/8/64b K 416 *şehir genel görünüm*  
10/8/64c K 417 *şehir genel görünüm*  
10/8/64d K 418 *Karadağ manzarası*  
10/8/65a K419 *Şehir genel görünüm*  
10/8/65d K 421 *Kaleden genel görünüm*  
10/8/66b K 424 *Kaleden genel görünüm*  
10/8/66a K 423 *Kaleden genel görünüm*  
10/8/68a 1087 *Bir sokaktan*

### *Kale*

- 10/8/68b 1088 *Kaleden genel görünüm*  
10/8/72a 1092 *Belediye Meydanı*  
10/8/73a K 428 *İbrahim Bey İmareti doğu cephe*  
10/8/73b K 429 *Sokak derinlemesine görünüm*  
10/8/73c K 430 *Sokak ayrıntısı*  
10/8/74a K 428 *Hatuniye Mezarlık*  
10/8/74b K 429 *Aktekke Camii*  
10/8/74c K 432 *Kadirhane Camii ve Kadirhane Sokağı*  
10/8/75a K 432 *kerpiç evler ve Karamanlı insanlar*  
10/8/75b K 433 *Karamanlı insanlar*  
10/8/75c K 434 *Kerpiç evler ve Karamanlı insanlar*  
10/8/75d K 435 *Karamanlı insanlar*  
10/8/76a K 436 *Karaman şehir genel görünümü*  
10/8/79b *Karaman Belediye Meydanı (Pazar yeri)*  
10/8/79a *Kaleden şehir görünüm*  
NEKYA90567/148 *Kaleden Karaman*  
NEKYA90567/149 *Karaman Belediye Meydanı (Pazar yeri)*  
Fotoğraflarla ilgili çok önemli bir özellik de çekim sırasına göre fotoğraflara seri numarası verilmesidir. Fotoğrafların çe-



**Havadan Karaman, 1955, ATASE Arşivi, Remzi Tartan tarafından sağlanmıştır**

kildiği sıraya göre seri numarası alması; yeri bilinmeyen sokakları konumlandırmada çok işe yaramaktadır. Buna göre Oppenheim, fotoğraf çekmeye kale ve çevresinden başlamış, sonra şehir merkezine yönelerek sırayla Hatuniye Medresesi, Aktekke, İbrahim İmaret, Belediye Meydanı (Cumhuriyet Parkı), Kadirhane Camii Sokağı'nı fotoğraflamıştır.

### **Oppenheim'in Karaman manzaralı fotoğrafları**

Fotoğrafların çekildiği ta-

rihte şehir, kaleden Paşa Camisi'ne doğu batı eksenli uzanıyordu. Şehrin güney kandanını oluşturan Çeltek, Gazalpa, Mehmet Bey, Zeyve Sultan ve Siyahser mahalleleri yayındaki bölge daha çok bahçe ve tarla durumunda olup yerleşim sınırlıydı. Kuzey kanattaki Emekseven, Alacasuluk, Hecce-ler, Valide Sultan, Kazımkarabekir mahallelerinin bulunduğu bölge de hâkezâ bahçe ve tarla alanlarıydı. 50 yaş ve üstü Karamanlıların hatırlayacağı üzere buralarda yapılaşma 80'li yıllar-

**10/8/76a K 436 Karaman genel şehir manzarası, Max von Oppenheim, Karaman, 1899**





**10/8/64d K 418 Karadağ manzarası, Max von Oppenheim, Karaman, 1899**

la hızlanmıştı.

Dokuz şehir manzaralı fotoğrafının dördü dıştan; beşi de Karaman Kalesi'nden çekilmiştir. 10/8/64d K 418 nolu kale görüntülü ve 10/8/76a K 436 nolu Karadağ görüntülü fotoğrafların Hecceler'e yakın bir konumdan çekildiği anlaşılmıştır. Şehrin batı ve güneyinin geniş bahçelik, doğusunun yerleşme alanı olmasından 10/8/64b K 416, 10/8/64c K 417, 10/8/65d

K 421 numaralı fotoğrafların da yine kuzeyden çekildiği rahatlıkla söylenebilir.

18-19. yıllarda Karaman'a gelen yabancı seyyahların gözlemlerine göre Karaman; kerpiç duvarlı büyük bahçelerle çevrelenmiş kerpiç evlerden bir araya gelmiş harabe bir şehirdir. 10/8/65a K 419 numaralı fotoğraf şehrin bu özelliğini somutlar niteliktedir. Önde tarla, ilerisinde uzun ve yüksek du-



**10/8/65a K419 şehir genel görünüm**



**10/8/64b K 416 şehir genel görünüm**



**10/8/64c K 417 şehir genel görünüm**

varlı bahçeler, arkadaki kerpiç binalar; Karaman şehir yapılaşmasının tamamına ipucu olacak özelliklerdedir. 10/8/65a K419 nolu fotoğraf kuvvetle muhtemel, kalenin şehri gören yönün-

den güney doğusundan çekilmişse benziyor.

Fotoğraflardaki bir başka ayrıntı da bitki örtüsüdür. Tüm fotoğraflarda Karaman, kış olsa da ağaç zengini, adeta bahçeden bir şehirdir. İbn-i Batuta, Evliya Çelebi gibi Müslüman seyyahların yanında; 15.-20. yy lar arasında Karaman'a uğramış yabancı seyyahlar da ezberlemişçesine bu bilgiyi tekrar eder. İnce ve yüksek ağaçların kavak; çok dallı geniş ağaçların ceviz olduğu söylenebilir. Küçük ağaçların ne olduğu fotoğraftan seçilemese de erik, elma, kayısı, dut, fındık gibi bitkilerin Karaman'ın geleneksel meyve ağaçları olduğu; Çeltek ve Mehmet Bey mahallelerinde 90'lara kadar çokça bulunduğunu da göz önünde bulundurmak gerekmektedir. Hatta çalı tipindeki fındık ağaçları, Emir Musa Medresesi harabesine yakın bahçelerde su kenarlarında 1980'lerde örnek gösterilecek





**10/8/65d K 421 Kaleden genel görünüm**

kadar da olsa bulunuyordu. Gödet Barajı'nın yapıldığı 1990'lara kadar Zeyve, Çeltik, Karadeğirmen, Boklubent, Emekseven ve Kale civarındaki bu meyve bahçeleri varlıklarını korudular.

Oppenheim, şehri bir de Kale merkezli fotoğraflamıştır. Çektiği pozlardan üçü (10/8/66b

K 424, 10/8/68b 1088 ve 10/8/79a) milimetrik farklarla aynı görüntülerdir. 10/8/65d K 421 nolu fotoğraftaki yüksek bir minare, görüntüde belirgindir. Birbirine çok benzediğinden, -o zaman ayakta olan- Emir Musa Mescid/Medresesi'nin mi İbrahim Bey İmareti'nin minaresi mi olduğunu kestirmek zor



**10/8/66a K 423 Kaleden genel görünüm**





**Kale, Leon Berger 1889**

olsa da Emir Musa Mescidi'yle aynı doğrultu ve daha önde olan Pir Ahmet Camisi'nin fotoğrafında olmamasından bu minarenin İbrahim Bey İmareti'ne ait olduğu anlaşılıyor. 10/8/66b K 424 nolu fotoğraf bu görüşü daha da güçlendiriyor. Çünkü dikkatli bakınca bu fotoğrafın kadrajında birbirine uzak iki

minare seçilmektedir. Soldaki minare Paşa Camisi'nin ise sağdaki kalın minare İbrahim Bey İmareti'nindir.

10/8/66b K 424 nolu kaleden şehri gösteren fotoğrafın bir kopyası da İstanbul Üniversitesi Kütüphane ve Dokümantasyon Başkanlığında II. Abdülhamit Koleksiyonu

**10/8/66b K 424 , 10/8/68b 1088 , 14 10/8/79a Kaleden genel görünüm  
Kaleden Karaman, Max von Oppenheim, İkinci Abdülhamit Fotoğraf Albümü**



*Karaman.*

(Oppenheim M. v., İ.Ü. Küt. Ve Dok., 1899) içindedir. Bu fotoğraf tek başına yazı olacak niteliktedir. Büyütülüp bakıldığında fotoğrafın şaşılacak ipuçları sakladığı görülür. Çünkü kaleden çekilen fotoğrafın kadrajına neredeyse şehrin yarısı girmiştir. Öyle ki Şehir Mezarlığı ve içindeki Kızlar Türbesi üç km'lik mesafeye rağmen 300 metre yakındaymışçasına görünmektedir. Yine İbrahim Bey İmareti'nin minaresinin hemen arkasında beliren Osmanlı tipi minare de aslında üç buçuk km uzaklıktaki Nuh Paşa Camii'nin minaresidir. Genel görüntü içinde irice görünen yapıları belirlemek ise ayrı bir çalışma konusudur.

Görüntüye hâkim fotoğraf ögesi ise kerpiç duvarlarla bö-

lünmüş bahçelerdir. Fotoğraf, neredeyse evler ve bahçeler biçiminde bölünmüş ve dizilmiş koca bir köy izlenimi vermektedir. Öyle ki, kaleden sonra başlayan bahçeler, bugün toprak bile görmenin imkânsız olduğu şehrin içine kadar sokulmuş görünüyor. Özellikle İbrahim Bey İmareti, Aktekke ve kale arasında İbrahim Bey İmareti'nin arkasına düşen bölgenin tamamen bahçe ve tarladan oluştuğu açıkça görülmektedir. Aslında şehir bu doğal yapısını 1970 ve 1980'lere kadar aşamalı korumuştur. İbrahim Bey İmareti'nin arkasındaki Höyük, Boklubent, Karadeğirmen, Gazalpa ve Akyokuş (Otogar) arasındaki geniş bahçeler Gödet Barajı yapıncaya kadar varlıklarını sürdürmüştü. Mersin yo-



İmareti Cami, 1899

luna paralel Karadeğirmen ile Karayolları 33. Şube Şefliği arasındaki bölgede parçalı da olsa günümüze kadar gelebilmiş ve korunabilmiş yeşil elma bahçeleri vardır.

Karadeğirmen, Höyük, Zeyve Sultan üçgeninde verimli tarım alanları yeşil olma özelliğini çoktan kaybedip kuru elma ağaçlarıyla dolu tarlalara dönüşmüşken; üstüne buraların imara açılmasıyla 2010'dan bugüne beton binalarla doldurularak verimli arazi olma özelliği de kaybettirilmiştir.

Fotoğraflardaki kerpiç evlere gelince! Neden tüm evler kerpiçtendir? Taşın ve ahşabın çok az olduğu geniş ovanın sınırsız toprağından üretilen kadim inşa malzemesi kerpiç, gele-

neksel Karaman evlerinde bolca kullanılmıştır. Ancak güzellikten yoksun görüntü; bakımsızlık, yıkılmışlık, kaderine terk edilmişliği çağrıştırmaktadır.

### **10/8/74a K 428 nolu mezarlık fotoğrafı**

İlginç fotoğraflardan biri de bir mezarlığa ait olandır. Mezarlıkları ve mezar taşlarını öne çıkarmasıyla da Oppenheim diğer seyyahlar ayrılır.

10/8/74a K 428 nolu fotoğrafın kadrajında belki 300'e yakın mezar taşı var. Bu yoğunluğa sahip olabilecek iki yer; Şehir Mezarlığı ile Gazalpa Mezarlığı olsa da burası, günümüze gelememiş, başka bir mezarlıktır. Bu mezarlığın ne ve nerede olduğuna, arkasındaki iki tarihi



**10/8/74a K 428 Hatuniye Mezarlığı**

eser tanıklık eder durumdadır. Mezarlığın arkasından yükselen ve diğer yapılardan daha büyük tarihi eser Hatuniye Medresesi'dir. Hatuniye Medresesi'nin solunda bir yarım daire karaltısı biçimindeki yapı ise Saadettin Ali Mescidi'dir.

Fotoğraftaki mezar taşlarının tamamının malzemesi tüftür. Karaman'a geçmişte taş ocaklığı yapmış Kurtderesi köyünden hem tarihi eserler için hem de mezar taşı için yüzyıllarca taş getirilmiştir. Görülebildiği kadarı ile mezar taşları, başlıklı ya da sivri tepeliklidir. Kadraja en önden giren bazı mezar taşları da sandukalıdır. Mezarlığın arkasında tarihi eserler dışında birkaç kerpiç ev ve kavak ağaçları sıralıdır.

Bu mezarlığa ne oldu? Baş-

ka seyyahların fotoğraflarında daha yoğun, daha çok mezar taşına sahip olduğu anlaşılan bu mezarlık üzerine 1954 yılında Kale İlkokulu, 1972 yılında Anafartalar Ortaokulu yapılmıştır. Yine 1950 ve 1960'lardaki hava fotoğraflarındaki görüntüye göre bu mezarlığın mezar taşlarının yüzde doksanının yok edildiği gözlerden kaçmamaktadır. 2022 yılında ise bu alan Millet Parkı'na dönüştürülmüştür.

### **Oppenheim'in sokak ve insan temalı Karaman fotoğrafları**

Oppenheim'in fotoğraflarını özel ve ayrıcalıklı kılan, yerel insan tiplerini yerinde bol bol fotoğraflamasıdır. Kendisinden altı yıl sonra Karaman'a gelen



**Karaman Kalesi**

Gertrude Bell'in 1905 ve 1907 Karaman fotoğraflarında çoğunlukla tarihi eserler vardır; insan ya yoktur ya da çok azdır. Oppenheim, özellikle çarşıdaki, evdeki, sokaktaki Karamanlı insan tiplerini fotoğraflayarak bir bakıma zamanı durdurmuştur. Sonuçta bu fotoğraflar, o dönem kültürünün en önemli en somut belgeleridir. Bu fotoğraflar ortaya çıkıncaya kadar Cumhuriyet öncesi Karamanlıların genel giyim kuşam ve görünüşüne dair bazı seyyahların birkaç cümlesi ve E. J. Davis'in 1874 Karaman/Larende resmi dışında somut belge yoktu.

**10/8/73b K 429  
derinlemesine sokak  
fotoğrafı**

10/8/73b K 429 nolu fotoğ-

rafta derinlemesine bir sokak görüntülenmekte. Eski Karaman sokaklarını örnekleyecek özellikteki bu sokak, Karaman'da nerede olduğuna dair günümüze bir ipucu bırakmasa da bir sonra ele alınacak fotoğraflarla ilişkisi olduğu kesindir. Buna göre bu sokak, Saadetin Ali Mescidi, Hatuniye Medresesi önünden Aktekke'ye gelen sokağın bir kesitidir.

Sokak, sağlı sollu tek kat kerpiç binalarla sıralı. Ve her evin bir köşesine büyükçe köşeli baca çıkarılmış. Fotoğrafa girmeyen genel manzarada, evlerin arka kısmı sokağa bakarken ön kısımlarında avlulu bir bahçe bulunması doğaldır. Karla karışık donmuş çamurla kaplı sokağın ortasında öne doğru yürüyen beyaz poşulu ve şalvarlı bir ka-



**10/8/73b K 429 sokak derinlemesine görünüm**

dın var. Poşu, kadının başından dizine kadar bölümünü örtmüş. Süheyl Ünver'in Karaman Defteri'ndeki (Ünver, Karaman Defteri 733, 1961) Karamanlı kadın çizimleri ile E. J. Davis, Life Asiatic'teki (Davis, 1879) anlatımlarından hareketle kadının poşuyu çene altından iğneyle ya da dişleriyle tuttuğu rahatlıkla söylenebilir. Anadolu'daki kadınların çoğunluğu belki bu şekilde örtü takıyordu. Kadınların kışlık üst giyiminde kahverengi yün poşu vazgeçilmezdi. Bir de halk arasında çil örtü denilen yazın takılan pötikareli örtüler vardı. Onların bu örtüyü kullanımında bir fark vardı. Diğer şehirlerdeki kadınlar, sokağa çıktıklarında, yüzlerini göstermeyecek ve sadece iki gözü açık kalacak biçimde ör-

tüyü kapatırlarken Karamanlı kadınlar ise aynı örtüyle sadece bir gözünün göreceği kadar bir boşluk bırakıyorlardı.

Sokakta ikinci belirgin nesne; bir at arabası. Değişik bir araba. Fayton tekerli ama yaylı değil. Arabanın kasasına takılan yan kanatlar dışa eğimli, yüksekçe. Bu arabalar özellikle harman zamanı sap taşımak için kullanılırdı, o zamanlar. Kendi yüksekliğini üçe dörde katlayacak biçimde bu arabaya sap yığılır; ön ve arka tarafındaki açıklıklardan sap, saçak gibi sarkardı. Demir tekerlekli ilk traktörün Karaman'a, Hacı Sami Tartan eliyle getirilmesine 35-40 yıl vardır, daha. Bu arabanın Karaman'daki adı, gerger, gergerli idi. Remzi Tartan'ın



Karaman, Leon Berger 1889

verdiği bilgilere göre cerger ya da cergerli biçiminde söyleyişleri de vardı.

Bu sokak Karaman'ın neresindeydi?

Fotoğrafların seri numarası esas alındığında öncesindeki ve sonrasındaki fotoğraflarla bu fotoğrafın ilişkisi vardır. Önceki fotoğraflar kaleye, sonraki fotoğraflar ise Aktekke Camii'ne ait olduğundan bu sokak Hatuniye ve Aktekke Camii arasında bir yere konumlandırılabilir. Çünkü bu sokak fotoğrafının hemen devamında; 10/8/73c K 430 ve 10/8/74b K 429 nolu iki sokak fotoğrafı daha vardır. Zaten her üç fotoğraftaki sokak görüntüleri de aynı sokağın üç değişik yeri gibi durmaktadır.

### **10/8/73c K 430 nolu sokak fotoğrafı**

10/8/73c K 430 nolu fotoğraf, bize birçok ayrıntı sunmaktadır. Fotoğrafa kabaca bakıldığında sokağın solunda tahta kapı önünde duran iki kadın, iki erkek görünmektedir. Fotoğrafa tam odaklanıldığında orada iki kişi daha görülmektedir. Kapının bu tarafında başlığı sarıklı bir adam dikiliyken önünde çok belli olmasa da sırtı çocuklu bir kadın diğer kadınlara doğru hafif eğilmiş durumdadır. Üç kadın bir şeyler konuşmakta iken kapının sağında ve solunda dikili erkekler onları izlemekte.

Fotoğrafın asıl önemli özelliği, Osmanlı'nın Karamanlı kadın tiplerini kayıt altına almış olmasıdır. Fotoğraftaki kadın-



**10/8/73c K 430 sokak ayrıntısı**

lar, sırta kadar inen siyah şeritli beyaz poşu ile başlarını kapatmış. Alta ise şalvar giymişler. Poşu, Karamanlı kadınların dış elbisesini tamamlayan vaz geçilmez baş örtüsüydü. Sokağa, çarşı pazara çıkışta, çeşmeye, komşuya gidişte mutlaka poşu takılırdı. Poşunun kenarları, içten elle ya da iğne ile çene altından bitiştirilir, olmadı dış ile tutturulurdu. Seyyahların anlatımına göre 18-19. yy'da Karamanlı kadınların geleneksel giyimi böyle idi. Diğer şehirlerin kadınları da mutlaka benzer giyime sahipseler de Karamanlı

kadınları ayıran bir özellik; tek gözü açık bırakacak biçimde poşuyu yüze örtmeleri idi. Günümüzde geleneksel giyimi devam ettiren ve bu örtüyü kullanan 50 yaş üstü kadınlarla tek tük olsa karşılaşmaktadır. Poşunun yünden ve kahverengi olanları da 70, 80 ve 90'lı yıllarda kullanılmıştır. Remzi Tartan Bey'in söylediği gibi öyle herkesin kolayca bulabileceği bulsa da alabileceği bahada değildi. Yazlık olanına çil örtü denirdi. Çil örtü ince pamuklu olup siyah beyaz karelerle desenliydi. 20-30 yıl öncesine kadar şehirde de bu poşuyu kullanan kadınlar vardı.

Fotoğrafın verdiği bir başka ayrıntı da kamış saçaklı dam ve bahçe duvarları. Gödet'ten gelen ırmağın beslediği ovadaki göllerde oluşan sazlıklarda yetişen kamışlar Karaman ev damlarının ve bahçe duvarlarının saçığı olarak kullanılırdı.

(Devamı var)

**Aktekke Cami**  
**Albert Gabriel**  
**1934**

