



## 75 Yıl Öncesinin Çocukluğumun Konya'sı: 4 HAVALA GELİYOR...

Görev yaptığım iki ile, Tokat ve Erzurum'a gittiğim ilk günlerde ağız özelliklerinin yanında bir de bizim buralarda (Konya) hiç kullanılmayan kelimeler ilgi-mi çekiyordu. Ne de olsa üniversite eğitimimin ana bilim dalı Türk dili idi. Tokat'ta sıkça kullanılan çok farklı anlamlara gelen kelimelerden biri de *heri* idi.

Kelime öyle yaygınmış ki yıllar sonra yayımlanan bir derginin adı da *heri* idi. Erzurum'a gelince... Vallahi oradan alınacak o kadar çok kelime vardı ki ben bir tür kumaş olan *ehram*'i örnek olarak alacağım. Ne de olsa hatırlanması daha kolay olacaktı. Mısır'daki piramitlerin öbür adları bana yardımcı oluyordu. Ama beni hâlâ da düşündüren iki meslek adını anmadan geçemeyeceğim: *kevel* ve *kevelci* ile *alaf* ve *alaftar*... Anlamalarını vermek istemiyorum. Meraklı okuyucularımız araştırtıp bulabilirler.

Konya'mıza gelenlerin de elbette böylesine yadırgayacakları kelimelerimiz olacaktı. Nitekim sayıları oldukça fazlaydı. Sevgili kardeşlerim Ali Işık ile Adnan Özkafa'nın kitapları yüzlerce örneği saklamıyor muydu?

Yazımızın başlığını oluşturan kelime *haval*... Acaba hangi yaş grubunun üzerindeki hemşerilerimiz bu kelimenin ne anlama geldiğini bi-



Prof. Dr.  
Saim SAKAOĞLU

lecektir. Bunları bilmek en az *heyyole*, *mesmosuz*, vb. kelimelerimizin anlamını bilmek kadar zordur. Biz *haval*adan yola çıkarak çocukluğumuza dönüverelim. Bu yazımızı hazırlarken, 12 yıl önce sunduğumuz bir bildirimizin 10 yıl önce yayımlanmış şekli-nden küçük alıntılar yapacağız.

\*\*\*

İşte ilk alıntımız:

*Beş altı yaşlarındayım. Bir sabah sokak kapımızın tokmağı gümbür gümbür ses vermeye başladı. Aslında kapı açılıp hayada (avluya) giriliyor, ama yabancılar tokmağa vurmakla yetinip evden birinin gelmesini bekliyorlar. Öyle de oldu. Ben evin en küçüğüyüm. Alt katlarda (mutfak, izbe, ardiye, ahır, avlu, vb.) kimseler yoksa kapıya inip açma görevi benim.*

*Açtım. Karşımda bir amca. Omzunda da bir bel...*

*"Baban evde mi?" diye sordu.*

*"Evde." dedim.*

*"Havala geldi deyiver."*

Geri dönüp on metre kadar gittikten sonra, yukarıya, babamların oturmakta oldukları büyük odaya doğru seslendim:

*"Baba... Havala geldi; seni çağırıyor."*

*Havala ile tanışmam böyle oldu. Daha önce caddemizde gördüğüm bu*

“amca”nın **havala** olduğunu o zaman öğrendim, görevini de... (2012)

Mahallemizin adı Fahrünnisa... Caddemiz ise, eskilerin deyişiyle, ismiyle müsemma: Çaybaşı... Evet, mahallemizin ana caddesini oluşturan Çaybaşı'nın bir ucundan öbür ucuna kadar akıp giden ve bizlerin çay adını verdi bir ırmak var. Caddemizin sağlı sollu pek çok evinin arka taraflarında ağaçlıklar var, sebze yetiştirilen **avarlar** var, üzüm yetiştirilen **puştalar** var. Var oğlu var. Bunların bir bölümü mevsimi gelince bol su ile doldurulur. Mesela emmilerin meyve ağaçları ile dolu bahçesi... Hem onların hem bizim **puştalarla** ayrılmış üzüm bağlarımız... İşte bütün bu mekânların ilkbaharda suların gürül gürül aktığı dönemlerde bol su ile doyurulması gerekecektir.

O yıllarda, Beyşehir yolu üzerindeki baraj hayata geçirilmemiş. Daha doğrusu ilimiz, hatta ülkemiz barajlar dönemine girmemiş. Ancak Altın Apa'dan gelen suyun şehre girmesiyle birlikte ağzına gem vurulması bir oluverdi. Artık bizim mahallelerimize başı bozuk bir ortamda gelip geçen sular da yollarını şaşırıverdiler.

Acaba kelimemiz, varsa türevleri hangi anlamları taşımaktadır? Yazımızdan alıntılanmaya devam edelim:

**Havalacı:** Bağ, bahçe ve tarlalara gelen suyu yöneten adam (Konya) (**Derleme Sözlüğü VII, H-İ**, Ankara 1974, 2308).

**Havala:** Çay sularının dağılımından sorumlu resmi görevli (Adnan Özkafe, **Gonya Kitabı**, Konya 2010, 148).

**Havala...** Tek başına söylendiği zaman pek bir anlam ifade etmeyen, ancak Osmanlı Türkçesini bilenlerin 'acaba **fe'ale** kalıbıyla türetilmiş bir kelime olabilir mi?' diye şüpheleneceği bir kelime... Doğrudur, kelimemizin aslı **havalale**'dir. Hani şu postanelerde, bankalarda bir yerlere havale edilen paralar var ya, işte onun gibi burada da bir havale işlemi var. Suların düzenli ve hakça dağıtımından sorumlu kimse... Değil aslında, **havala**, **havale**'den bozulup da yeni şeklini alınca önceleri "Su dağıtan görevli" anlamını alamamış, sadece "Su

dağıtma işlemi" anlamında kullanılmıştır. Nitekim, "Su dağıtan kimse" anlamına gelen bir de **havalacı** kelimesi türetilmişti. Nedense, bu söyleyiş uzun bulunmuş olmalı ki kullanım alanı daralmış ve "Su dağıtma işlemi" anlamına gelen **havala**, artık "Su dağıtan" anlamında kullanılmaya başlanmıştır. Benim kelimeyle ve insanla tanışmam 65 yıl öncesine kadar uzanır.

....

**Havala** kelimesinin soyadı olarak kullanılması az da olsa görülür. Konya'da, Özhavala diye bir soyadı vardır. 1996 telefon rehberinde Öz **havala** adına kayıtlı altı ayrı, Özhavale adına kayıtlı bir numara görülmüştür. Bu tür soyadları bir tepki sonucu alındığı için, bir de **Havala** soyadının olması gerekir diye düşündükse de rehberde böyle bir soyadına rastlanılmamıştır.

Caddemize suyun girişi Paşalı Köprü tarafından olurdu. O yıllarda, Çolak Memedâ ile Nurullahların evleri arasındaki sokaktan ki adı daha sonra Şeyh Vefa Sokağı olacaktı, su dağıtımını başlardı. Daha sonra ise caddemizin üzerinde tek dört yol ağzında dağıtım devam ederdi. Baruthane Caddesi'ne doğru su akımı olmazdı, çünkü oralarda bu tür suya ihtiyacı olan yerler yok denecek kadar azdı. Sadece bir iki bağ varsa da onlar da bizim suyun devamından yararlanırlardı ki aşağıda anlatılacaktır.

Dört yol ağzının öbür önemli caddesi ise biz mahalle sakinlerinin Maraş Sokağı dediğimiz Maraş Caddesi'dir. Bu caddenin üzerinde pek çok bağ ve bahçe gelecek suyu beklerdi.

Suyumuz, dört yol ağzındaki çeşmenin arkasından, ırmağımızın sağ tarafını süsleyen devasa kavak ağaçlarının önünden akıp giderdi. Hatırladığım kadarıyla sağ tarafta, yani tek numaralı evlerin bulunduğu kanattan, Ehad Ağalar'a, Abdullah Efendiler'e ve Erzincanlı Memedâlar'a (Şener) su verilirdi. Karşı kanattan ise; bize, Nuri Emmimler ve Ulurmak Mahallesi'nin son evi olan bir komşumuza verilirdi. Ancak her iki kanattaki bazı evlere verilen su akıntısı olmayan pek çok evin bağ ve bahçesine

de aktarıldı. Mesela bizim avgazdan bahçemize salınan su ayrıca kapı bir komşumuz olan eski muhtar Salih Mihçı Amca'nın fazla büyük olmayan bahçesine, *evlerine giriş yeri Baruthane Caddesi*'ne açılan bir sokağın içinde olan daha sonraki muhtarımız Hasan Ambarlı Amca'nın bağına kadar uzanıp giderdi. Emmimlerin avgazından geçen su, arkadaki Kosova Sokağı'na açılan Bekaroğulları Ailesi'nin çok geniş bir alanı kaplayan tarlasına kadar giderdi. Burada sadece duvar diplerinde birkaç ağaç vardı ve sebze, meyve yetiştirilmezdi. Ancak her yıl buğday ekimi yapılırdı. Daha sonraki kapı Necati Ağabeylerin idi. Onlarında çok geniş üzüm bağları bulunurdu. Buraya açılan su ise Ulurmak Caddesi'ne açılan bir iki evin bahçesine kadar dağıtılırdı. Bu evlerinden biri, çocukluk arkadaşım olup hayata matbaacılık yaparak atılan, genç yaşta kaybettiğimiz Nail'in ailesine ait idi.

Bu su maceramızın biz çocuklara çok güzel oyun ortamları sağladığını da söylemeliyiz. Özellikle suların emmilerin bahçesine gelmesinden sonra en güzel taş yüzdürme yarışları yapılırdı. Daha *önceden bir köşede biriktirilen* tuğla ve testi kırığı parçalar özel bir yöntemle suyun üzerinde kaydırılırdı. Burada önemli olan iki nokta vardı. *Bunlardan ilki, taşınızı suda boğmayacaksınız. Yani taş suya değdikten sonra içeride kalmayacaktır.* Öbür nokta ise taşınız suyun üzerinde en az iki defa sekecek, ondan sonra suyun içinde kalacaktır. *Taşı düzgün olan usta bir atıcı bazen dört defa bile sektirebilirdi.*

Normal taş parçaları hem ağır oldukları hem de tam anlamıyla düzgün olmayıp bir tür göbekli oldukları için *yüzdürülmeye pek uygun değildi ve atışlarda başarılı sonuçlar alınmazdı.* Bu işlerin en başarılı olanı ise fırlatılan taşın birkaç defa sektikten sonra karşı kıyıda *karaya ayak basması (!) şeklinde olanı idi.* Ancak bunu başara-bilen pek az usta atıcıyı görebildik.

Yukarıda yer verdiğimiz kelimelerden biri de *avgaz* idi. Acaba Konya ağzı ile ilgili olarak hazırladığı kitabında Ali Işık kardeşimiz bu kelime-

mize nasıl bir anlam yükliyordu: "Bağ ve bahçe duvarlarına açılan su yolu" (*Konya Ağzı ve Söz Dağarcığı*, Konya 2020, 104).

Burada bir noktayı açıklığa kavuşturmamız gerekmektedir. Bizim Çaybaşı Caddesi üzerindeki evlerimizin tamamının *avgazlarının* üstü kapalı idi. Kısacası onlar bir tür yer altı su yolu idi. Mesela bir kedi *avgazın* başında içeriye girerse kovalanması hâlinde görünmeden metrelerce yer altında giderek bahçeye çıkabilirdi.

Kelimemizi değişik sözlüklerde aramak yerine herkesin akıl hocası (!) Gogul/Gogıl Amca'dan kısaca aliverelim. Aslında o da Türk Dil Kurumu'nun sözlüğüne göndermede bulunmaktadır:

**Avgaz:** Üstü kapalı veya açık su yolu, ark, bahçe duvarlarında açılan su deliği.

Demek ki kelimemiz kullanıldığı bölgeye göre anlam farklılıkları kazanmaktadır.

**NOT:** *Havala* ve *havaleci* kavramlarının tamamlayıcısı olan üç kavramı da hatırlatıverelim:

**Mirav:** I. Su yollarına bakan kimse, su yolcu; II. Suyolu bekçisi (Genel Ağ, Türk Dil Kurumu, *Türkiye Türkçesi Sözlüğü*).

**Su yolcu/ su yolcu:** is. tar. İstanbul'un su yollarının ve bunlara ilişkin kuruluşların bakım, onarım ve işletmesiyle uğraşan kimse (*Türkçe Sözlük*, Ankara, 2005: 1828).

**Sıyırıcı:** Bu adla anılan görevliler; ellerindeki bel benzeri bir özel aletle; çay, ırmak, dere vb. yerlerden akıp gitmekte olan suyun üzerinde birikip akmasını engelleyen, suların köprü altlarında hızını kaybetmesine yol açan çer çöp benzeri atık ve artıkları alıp kıyıya çıkararak görevli. Böylece suyun akışı hızlanır, dağıtım işi daha kısa zamanda sona erirdi. Bunlar, suyun yüzeyinde yüzmekte olan atık ve artıkları ellerindeki aletle sıyırdıkları. Adın kökü buradan gelmektedir.

Atalarımız, *geçmiş zaman olur ki hayali cihan değer* sözünü boşuna söylememiş.

Ahmet  
ÇELİK



## Güneysınır Tarihine Bir Katkı **SULTAN ABDÜLHAMİD'İN GÜNEYSINIR'A İHSAN-I ŞAHANESİ**

**C**umhurbaşkanlığı Devlet Arşivleri Osmanlı Arşivleri'nde Maliye Nezareti MSF. d. 19413 numaraya kayıtlı ve 29 Zilhicce 1299/11 Kasım 1882 tarihli 40 sayfalık bir defter mevcuttur. 18x49 cm ebadında olan bu defterde **Konya** vilayeti **Belviran** kazasına bağlı 33 köyden 967 kişiye Sultan Abdülhamid Han'ın "**Hızır (Bahar)**" ve "**Kasım (Güz)**" aylarında vermiş olduğu "**ihsan-ı şahaneler**" yani " **padişahın yaptığı bağışları**" kaydedilmiştir.

Bu gün **Bozkır, Çumra, Hadim** ve **Güneysınır** ilçelerini kapsayan bu köylerde "**ihsan-ı şahane**" verilen şahıs sayıları şu şekildedir: Kurukavak 40, Armutlu 68, Armusun 18, Durayda 46, Kayaagzı 22, Alibeyhüyüğü 98, Dinek 52, Kınık 20, Kızılçakır 15, Koçaş 33, Alıssa 12, Afşar 8, Apasaraycık 36, Aşıklar 20, Ayvalca 17, Kuzviran 12, Sarioğlan 28, Boyalı 1, Karasınır 55, Ağras 9, Hamzalar 49, Mehmet Ali 8, Elmasun 43, Yeni Köy 15, Apa 30, Cicek 23, Taşbaş Saraycığı 43, Yilbeyi 30, Tahtalı 14, Çukurkavak 8, Bolad 76, Ak Alan 6, Gederet 12.

Bu çalışmamızda adı geçen yerleşim yerlerinden yalnızca **Güneysınır** ilçemizle ilgili olan **Karasınır, Elmasun, Armusun, Mehmetali, Durayda, Kurukavak, Kayaagzı ve**

**Ağras** köylerine ait listeleri vermek istiyoruz.

### **GÜNEYSINIR**

Güneysınır, Konya'nın 75 Km kadar güneyindedir. Kuzey ve batıda Çumra; Güneyinde Hadim, doğusunda Karaman ile komşudur. İlçenin yüzde 70'i dağlık olup 322 Km karelik bir yüzölçümüne ve 1100 metre rakıma sahiptir.

Antik çağdan itibaren yerleşim yeridir. İlçede antik çağlardan kalma pek çok höyük vardır. Hitit, Firig, Roma ve Bizans hakimiyetinden sonra bölge Oğuz Türklerinin eline geçmiş, 1070 yılından itibaren Bozok, Avşar, Karakeçili, Tekeli boylarından Türkler bu bölgeye yerleşmeye başlamış ve Türk hâkimiyeti Türkiye Selçukluları ve Karamanoğullarıyla devam etmiştir. Karamanoğulları dönemi 1467'de Fatih Sultan Mehmet'in Konya'yı fethetmesiyle sona ermiştir.

Güneysınır, Osmanlı döneminde 16. yüzyılda Belviran'a, Abdülhamid döneminde 1876'da Bozkır'a ve Cumhuriyet döneminde de 1926'da Çumra'ya bağlanmıştır. 1955'de iki kasaba olan Güneybağ ve Karasınır, **9 Mayıs 1990**'da birleştirilerek **Güneysınır** adıyla ilçe statüsüne kavuşmuştur.





İlçe, **Karasınır, Güneybağ** (Elmasun), Gurağaç (Armusun), **Mevlana, Bardas, Karagüney** (Ağras), **Aydoğmuş** (Dorla), **Mehmetali, Durayda** (Ağaçoba), **Kızılöz, Kayağzı, Sarıhacı, Habiller, Ömeroğlu, Örenboyalı, Avcıtepe** (Ayas), **Emirhan** (Aladiken) ve **Kurukavak** mahallelerinden oluşmaktadır. <sup>(1)</sup>

## GÜNEYSINIR'A AİT İHSAN-I ŞAHANE LİSTELERİ

### I. KARASINIR

Güneysınır oluşturan iki kasabadan biri olan Karasınır'ın doğusunda antik çağlardan kalma "**Gâvur Hüyükü**" mevcuttur. Bu hüyükte MÖ. 2000 yıllarına ait kalıntılarla Roma ve Bizans dönemine ait çanak çömlek kalıntıları bulunmuştur. Ayrıca Karakilise (Karakilise) ve Üsküle (Üçkilise) mevkilerinde de antik çağdan kalma höyükler mevcuttur.

Kanuni Sultan Süleyman dönemine ait 387 Numaralı Muhâsebe-i Vilâyet-i Karaman ve Rûm Defteri (937/1530) 'de Karasınır mahallesi "Kır-senir" veya "Kara-senir" olarak geçmektedir. Bu muhasebe defterine göre Karasınır 25 hane, 39 nefer olup tımar geliri 9. 400 kuruştur.

Osmanlı Döneminde II. Mahmut devrine ait 1834 tarihli ilk nüfus sayımına göre Karasınır: 60 hane, 182 105 erkek nüfusa sahiptir.

1839 tarihli ikinci nüfus sayımına göre ise Karasınır 55 hane 199 erkek nüfus mevcuttur. Tanzimat'ın ilanından sonra 1840'ta Karasınır, kaza olarak Bozkır'a, nahiye olarak Belviran'a bağlanmıştır. Bu dönemde Karasınır, 79 hanedir. 1290/1873 tarihli Konya Salnamesi'ne göre ise Belviran nahiyesine bağlı olan Karasınır 80 hane, 260 erkek nüfustan ibarettir.

Kurtuluş Savaşının devam ettiği 1922'de Dr. Nazım'ın hazırladığı

(1) H. Mustafa ERAVCI, "Güneysınır", Konya Ansiklopedisi, Konya 2012, c. 4 s. 53-54; Seyfullah Gümüşok, Geçmişten Günümüze Güneysınır, Konya 2017; Hüseyin MUŞMAL-Mehmet ÖZÇELİK, "1834 ve 1840/41 Tarihli Nüfus Defterlerine Göre Karasınır ve Elmasun (Güneysınır)" SÜ Türkiyat Araştırmaları Dergisi, Yıl 2018, sy. 44, s. 183-215,



"Türkiye'nin Sıhhi-i İctimai Coğrafyası, Konya Vilayeti" adlı eser, Karasınır'ı Dinek nahiyesinde gösterir ve Karasınır'ı 420'si kadın, 416'sı erkek olmak üzere toplam 816 nüfusa sahip olduğunu belirtir. <sup>(2)</sup>

### Karasınır'a verilen ihsan-ı şahane:

1. Veli Efendi (imam) 110 + 098= 208
2. Hacı Yakup (muhtar-ı evvel) 50 + 44= 94
3. Ali oğlu Nasuh 388 + 249= 737
4. Hacı Kesek oğlu Osman 270 + 242= 512
5. Hacı Abdullah Hüseyin 320 + 288= 608
6. Çulevli oğlu Mehmet 241 + 216= 457
7. Topal Ahmet oğlu Mustafa 241 + 216= 457
8. Ruşen oğlu İbrahim 241 + 216= 457
9. Veli'nin Hüseyin 241 + 216= 457
10. Akbaş oğlu Halil 130 + 121= 256
11. Paşa'nın Bekir 170 + 153= 323
12. Hasan Bayraktar oğlu Gaffar 135 + 122= 257
13. İbrahim oğlu Hüseyin 130 + 122= 257
14. Hatıp Süleyman 130 + 122= 257
15. Topal Bekir'in Ahmed 130 + 122= 257
16. Hacı Kesek oğlu Ali Süleyman 120 + 108= 228
17. Sefer oğlu Ahmed 85 + 77=

(2) Nazım, Türkiye'nin Sıhhi-i İctimai Coğrafyası, Konya Vilayeti, s. 11



162

18. Kara Ömer 85 + 77= 162  
19. Kara Mehmed 80 + 77= 157  
20. Çakır oğlu Ali 100 + 88= 188  
21. Ali Bekir oğlu Hüseyin 80 +  
70= 150  
22. Musa oğlu İsmail 85 + 76= 161  
23. Şaban 75 + 66= 141  
24. Hasan Bayraktar'ın Ahmed 85  
+ 75= 160  
25. Kakçı Ahmet 60 + 52= 112  
26. Kara Musa oğlu Mehmet Ali  
55 + 48= 103  
27. Dereli Ahmet 70 + 76= 146  
28. Hacı Kesek'in Ömer 70 + 62=  
132  
29. Memiş zade Hasan 70 + 62=  
132  
30. Kızıl Ali 45 + 39= 84  
31. Deli Halil oğlu Mehmet 40 +  
35= 75  
32. Küçük Mustafa oğlu Hüseyin  
65 + 57= 122  
33. Dığrak Mehmet 55 + 48= 103  
34. Kaval Osman 35 + 31= 66  
35. Fettah zade Ali 55 + 49= 104  
36. Kör Osman oğlu Mevlid 60 +  
53= 113  
37. Ak Halil 62 + 57= 122  
38. Kör Oğlan'ın Ali 55 + 41= 103  
39. Hacı Hamza oğlu Kerim 55 +  
48= 103  
40. Engili oğlu Kadir 45 + 39= 84  
41. Kethüda oğlu Mehmet 55 +  
48= 103  
42. Hamza oğlu Mustafa 30 + 25=  
55  
43. Yörükoğlu Süleyman 45 + 38=  
83  
44. Hekimoğlu Mehmet 30 + 26=  
56  
45. Dilkır Bekir oğlu Mehmet 30 +  
25 + 55

46. Türkmen oğlu Mustafa 60 +  
52= 112  
47. Türkmen Ahmet 45 + 39= 84  
48. Mustafa 40 + 35= 75  
49. Dede 40 + 35= 75  
50. Ataşlı Ahmet 35 + 30= 62  
51. Şalgacı Ahmet 40 + 35= 75  
52. Bozuk İbrahim 17 + 15= 32  
53. Allâm Şeyh 28 + 25= 53  
54. Köle Bekir 17 + 15 + 32  
55. Dereli oğlu Mustafa 241 +  
216= 457  
Karasınır'da 55 kişiye verilen ih-  
san-ı şahane toplamı 5407 + 4810=  
10217 kuruştur.

## II. ELMASUN (GÜNEYBAĞ)

Güneysınır'ın merkez mahallele-  
rinden olup Toros dağlarının eteğin-  
dedir. Güney tarafı ve “**Uyuz Suyu  
Dağı**” denilen sırtlar üzüm bağlarıyla  
çevrilidir. Bilge Umar'ın Türkiye'deki  
Tarihsel Adlar kitabında “Elmasun”  
adının etimolojisi Hititlerden önce  
Orta Anadolu'ya hâkim olan Luwi di-  
line dayandırması, bölgede Luwiler  
Döneminde toplumsal hayatın başla-  
dığını gösterir.

Doğu tarafında “**Gödelesin Hü-  
yüğü**” vardır. Tarih öncesi devirler-  
den kalan bu Hüyük ilçeye 3 km.  
uzaklıkta olup Helenistik-Roma dö-  
nemlerine çanak çömleklerine rastla-  
nılmıştır.

Osmanlı döneminde 1531 tarihli  
Muhasebe Defteri'nde ve 1584 tarihli  
tahrir defterlerinde Elmasun'a ait ka-  
yıtlara rastlanmaktadır

Elmasun'un Batısındaki yüksek  
tepenin üzerinde “**Ayhan Dede**” is-  
minde bir zatın kabri bulunmaktadır.

Kurak aylarda bu tepede yağmur duası yapılır.

**Elmasun'a verilen ihsan-ı şahane:**

1. Abdi (muhtar ve hatip) 50 + 44= 94
2. Abdullah Dayı 225 + 195= 420
3. Köse oğlu İbrahim 190 + 170= 360
4. Seyit oğlu Seyit 190 + 170= 360
5. Türkmen oğlu Musa 160 + 144= 304
6. Halil oğlu İsmail 160 + 143= 303
7. Nebi oğlu Mehmet 160 + 143= 303
8. Zayim oğlu Hüseyin 130 + 116= 246
9. Bekir oğlu Ali 100 + 89= 189
10. Emir Ali oğlu İbrahim 100 + 89= 189
11. Seyit oğlu Mehmet 100 + 89= 189
12. Süleyman oğlu Ali 100 + 89= 189
13. Yahya oğlu Ali 100 + 89= 189
14. Ahmet oğlu Hasan 85 + 76= 161
15. Ali oğlu Hasan 85 + 76= 161
16. Cennet oğlu Abdullah 80 + 71= 151
17. Mehmet oğlu Ömer 80 + 71= 151
18. Gövezli Mehmet 75 + 67= 142
19. Güdük Hüseyin oğlu Ahmet 70 + 67= 67 [137]
20. Basir oğlu Mehmet 75 + 67= 142
21. Çinci oğlu Ahmet 70 + 62= 132
22. Matak oğlu Mustafa 70 + 62= 132
23. Gaffar oğlu Mustafa 70 + 62= 132
24. Abdullah oğlu Mehmet 55 + 49= 104
25. İbiş oğlu Hasan 55 + 49= 104
26. İbrahim oğlu İbrahim 55 + 49= 104
27. Mustafa oğlu Mehmet 55 + 49= 104
28. Fettah oğlu Mustafa 50 + 44= 94

اسم ولی انندی	خندان اولی مای	علی اوغلی	مای کور اوغلی
۱۱۰ ۲۰۹ ۳۱۹	۵۰ ۲۹ ۷۹	۲۸۸ ۲۹ ۳۱۷	۲۷۰ ۲۹ ۲۹۹
ماجر اولی انندی	چول اولی اوغلی	طرب اولی اوغلی	موی اولی اوغلی
۲۳۰ ۲۳۰ ۴۶۰	۲۴۱ ۲۴۱ ۴۸۲	۲۴۱ ۲۴۱ ۴۸۲	۲۴۱ ۲۴۱ ۴۸۲
دلیک صبه	ایلی اوغلی	بشاک کبر	موی اولی اوغلی
۲۴۱ ۲۴۱ ۴۸۲	۱۶۰ ۱۶۰ ۳۲۰	۱۶۰ ۱۶۰ ۳۲۰	۱۶۰ ۱۶۰ ۳۲۰
ابراهیم اوغلی	مطلب سبک	طرب اولی اوغلی	مای کور اوغلی
۱۶۰ ۱۶۰ ۳۲۰	۱۶۰ ۱۶۰ ۳۲۰	۱۶۰ ۱۶۰ ۳۲۰	۱۶۰ ۱۶۰ ۳۲۰
سفر اولی اوغلی	ذبح مسر	نور محمد	جاز اوغلی علی
۸۵ ۸۵ ۱۷۰	۸۵ ۸۵ ۱۷۰	۸۵ ۸۵ ۱۷۰	۸۵ ۸۵ ۱۷۰
علی کور اوغلی	موی اوغلی	نعم	موی اوغلی
۸۵ ۸۵ ۱۷۰	۸۵ ۸۵ ۱۷۰	۸۵ ۸۵ ۱۷۰	۸۵ ۸۵ ۱۷۰

خندان اولی انندی	عبدل اولی انندی	عبدل اولی انندی	سینا اوغلی
۵۰ ۲۹ ۷۹	۲۳۰ ۲۳۰ ۴۶۰	۲۳۰ ۲۳۰ ۴۶۰	۲۳۰ ۲۳۰ ۴۶۰
نور کور اوغلی	ظیل اوغلی	نجی اوغلی	ظیل اوغلی
۱۶۰ ۱۶۰ ۳۲۰	۱۶۰ ۱۶۰ ۳۲۰	۱۶۰ ۱۶۰ ۳۲۰	۱۶۰ ۱۶۰ ۳۲۰
بکر اوغلی	اسم اوغلی	سند	سینا اوغلی
۱۰۰ ۱۰۰ ۲۰۰	۱۰۰ ۱۰۰ ۲۰۰	۱۰۰ ۱۰۰ ۲۰۰	۱۰۰ ۱۰۰ ۲۰۰
نجیا اوغلی	احمد اوغلی	علی اوغلی	سینا اوغلی
۱۰۰ ۱۰۰ ۲۰۰	۸۵ ۸۵ ۱۷۰	۸۵ ۸۵ ۱۷۰	۸۵ ۸۵ ۱۷۰
چندا اوغلی	کن اولی اوغلی	کود اوغلی	بصیر اوغلی
۷۵ ۷۵ ۱۵۰	۷۵ ۷۵ ۱۵۰	۷۵ ۷۵ ۱۵۰	۷۵ ۷۵ ۱۵۰





### III. ARMUSUN (GÜRAĞAÇ)

Armusun, Güneysınır'ın batısında iki dağ arasında dar bir boğazda bulunmaktadır. Bu mahallede bulunan sivri hisarın tepesinde eski örenler, su depoları vesaireler mevcuttur.

Eski mezarlık içinde 14. yüzyılda inşa edilen "**Ak Türbe**" mevcuttur. Türbe altıgen plânda tek kubbeli, kriptalı ve iki katlı olarak yapılmış olup içinde üçlü bir sanduka grubu bulunmaktadır.

Bir rivayete göre Ak Türbe'de yatan merhum ile Ayas (Avcitepe) sınırları içinde bulunan, **İllez (İlyas) Dede** ve **Asar Dağında** yatan merhumun kardeş oldukları ve âlim bir kişi oldukları söylenmektedir. Diğer bir rivayete göre de bu türbede Hz. Mevlâna'nın yakınlarının mezarlarının bulunduğu aktarılmaktadır. Türbe içinde üç boğumlu ve tepesinde çengel biçiminde hilal ile ortasında lotus çiçeği bulunan bronz alem mevcuttur. Türbe 2007 restore edilmiştir.

XVI. asır vakıf kayıtlarında bölgede Armusun köyünde bir cami ve medrese kaydına rastlanmaktadır.

#### **Armusun'a verilen ihsanı şahane:**

1. Kethüda Süleyman (muhtarı evvel) 20 + 18= 38
2. İmam Efendi 10 + 9= 19
3. Mustafa 105 + 97= 202
4. Abdülvehhab 105 + 98= 203
5. Sarı Ahmet 85 + 79= 164
6. Bedel oğlu Osman 85 + 79= 164
7. Şeyh Mehmet'in Ahmet 50 + 45= 95

29. Demirci oğlu Mustafa 50 + 44= 94
  30. Molla Ali oğlu Mustafa 50 + 44= 94
  31. Dede oğlu Memiş 40 + 26= 76
  32. Yahya 30 + 27= 57
  33. Mustafa oğlu Osman 30 + 27= 57
  34. Gaffar oğlu Murtaza 30 + 27= 57
  35. Muharrem oğlu 30 + 27= 57
  36. Ali oğlu Mustafa 30 + 27= 57
  37. Hanım oğlu Ali 25 + 23= 48
  38. Bayezid oğlu Mustafa 20 + 18= 38
  39. Molla Osman 20 + 18= 38
  40. Mursaranlı Karı 12 + 11= 23
  41. Huri Karı 11 + 10= 21
  42. Kösekurlu karı 11 + 10= 20 [21]
  43. Seyit oğlu Mustafa 11 + 10= 20
- Elmasun'da 43 kişiye verilen ihsan-ı şahane toplamı 3200 + 2850= 6050 kuruştur.



8. İmam oğlu Mustafa 50 + 45= 95
9. Memiş oğlu Mehmet 40 + 45= 95
10. Köse Mehmet 50 + 45= 95
11. Kasabalı Mehmet 50 + 44= 94
12. Musa'nın Mehmet 30 + 28= 58
13. Tekkeli'nin Mehmet 30 + 28= 58
14. Karacalı Hasan 30 + 18= 48
15. Kıyrak Mustafa 30 + 18= 48
16. Süleyman 20 + 18= 38
17. Aşir oğlu Mustafa 10 + 9= 19
18. Çoban Hüseyin 10 + 9= 19

Armusun 18 kişiye verilen ihsanı şahane toplamı 280 + 730= 1555 kuruştur.

#### IV. MEHMETALİ

Mehmetali, Güneysınır'ın 13 km. güneybatısında yer alan bir dağ köyüdür. 1249/1834 tarihli nüfus sayımına göre köy 11 hane olup 33 erkek nüfus mevcuttur. 1260/1844'de ise 18 haneye sahip olup 61 erkek nüfusa yükselmiştir.

#### Mehmetali köyüne verilen ihsan-ı şahane:

1. Hacı Memiş (muhtarı evvel) 30 + 24= 56
  2. Mehmet Ali'nin Hasan 67 + 60= 127
  3. Paşa Hasan oğlu Hüseyin 67 + 60= 127
  4. Boladlı Mehmet 67 + 60= 127
  5. Çil Mustafa 40 + 26= 66 + 34= 100
  6. Eski Mehmet 40 + 34= 74
  7. Musa 40 + 35= 75
  8. Koca Teke Süleyman 22 + 19= 41
- Mehmetali köyünden 8 kişiye verilen ihsanı şahane toplamı 375 + 330= 705 kuruştur.

#### V. DURAYDA (AĞAÇOBA)

Güneysınır merkeze 11 km. mesafededir.

#### Durayda'ya verilen ihsan-ı şahane:

1. Mehmet Ağa (muhtarı evvel) 20 + 142= 165
2. Kara Mustafa oğlu Kara Hasan 170 + 130= 300
3. Mahmut oğlu Mustafa 150 +



- 130= 280
4. Mahmut oğlu Ali 150 + 87= 237
5. Eski Veli 100 + 87= 187
6. Dağlı Ahmet'in Ahmet 100 + 89= 189
7. Said oğlunun Ahmet 90 + 79= 163
8. Dağlı Ahmet'in Mehmet 80 + 73= 153
9. Usta Mehmet 80 + 73= 153
10. Halil Ağa'nın Mustafa 80 + 73= 153
11. Mansur 80 + 73= 153
12. Himmet oğlu Mehmet 80 + 73= 153
13. Seyit oğlu Mustafa 80 + 73= 153
14. Gök oğlunun Hüseyin 80 + 73= 153
15. Topal Ali 80 + 73= 153
16. Memiş Kethüda'nın Hüseyin 80 + 73= 153
17. Kadir oğlu Süleyman 70 + 73= 143
18. Mehmet 70 + 63= 133
19. İnciğin İbrahim 70 + 63= 133
20. Solağın Hüseyin 70 + 63= 133
21. Osman 70 + 63= 133
22. Çifçi Ahmet 70 + 63= 133
23. Dai Abdullah 70 + 63= 133
24. Karkaralı Ahmet 70 + 63= 133
25. Yakup'un Mehmet 70 + 63= 133
26. Kerim Dayı 70 + 63= 133
27. Nurullah İsmail 60 + 54= 114
28. Herdem oğlu Süleyman 60 + 54= 114
29. Köle oğlu Ahmet 60 + 54= 114
30. Kerim oğlu Kerim 60 + 54= 114



31. Veli oğlu Veli 60 + 54= 114
32. Seyit oğlu Seyit 45 + 39= 84
33. Kökşen'in Mehmet 45 + 39= 84
34. Tekke şeyhi Mehmet 45 + 39= 84
35. Satılmış Mehmet 45 + 39= 84
36. Ali Çavuş 45 + 39= 84
37. Zırladık oğlu Mehmet 45 + 39= 84
38. Musa 20 + 20= 45
39. Bozkır oğlu Hüseyin 30= 24= 54
40. Ahmet'in Mehmet 30 + 29= 64
41. Yusuf 25 + 19= 54
42. Himmet 20 + 15= 35
43. Açıkgöz Musa 10 + 7= 17
44. Ali Koca 10 + 7= 17
45. Çifçi Ali'nin yetimleri 5 + 3= 8
46. Gök Oğlanın Mehmet 70 + 63= 133

Durayda köyünden 46 kişiye verilen ihsan-ı şahane toplamı 3100 + 2450= 5750 kuruştur.

## VI. KAYAAĞZI

Güneysınır merkeze 14 km mesafededir.

### Kayaağzı'na verilen ihsan-ı şahane:

1. Kethüda Mustafa (muhtar-ı evvel) 30 + 28= 58
2. Ayvaz'ın Ahmet 205 + 187= 392
3. Ömer Dayı 205 + 187= 392
4. Bekir Dayı 205 + 187= 392
5. Deli Mehmet 145 + 133= 278
6. Çifçi Mustafa 197 + 177= 369
7. Halim oğlu Halil 75 + 69= 144
8. Ayvazlar Ali Sinik Ahmet 90 + 83= 173
9. Hüseyin Dayının oğlu 90 + 88= 183
10. Memiş 60 + 55= 110
11. Nevahi Osman 70 + 65= 135
12. Boz Ali 55 + 49= 104

13. Kavlâğın Ahmet 57 + 53= 110
  14. Çolağın oğlu 50 + 47= 77
  15. Köçeğin Ali 50 + 46= 96
  16. Söyleman Mehmet 47 + 43= 90
  17. Deli Mustafa 25 + 23= 48
  18. Çoban Ali 5 + 4= 9
  19. Veli oğlu 20 + 18= 38
  20. Bürük Kocanın oğlu 8 + 7= 15
  21. Kürt Mehmet 5 + 4= 9
  22. Yusuf 6 + 5= 11
- Kayaağzı köyünden 22 kişiye verilen ihsan-ı şahane toplamı 1700 + 1530= 3260 kuruştur.

## V. AĞRAS (KARAGÜNEY)

Güneysınır merkeze 20 km mesafededir.

Ağras'a verilen ihsan-ı şahane:

1. Ömer oğlu Süleyman 40 + 37= 77
  2. Kara Ahmet 130 + 118= 248
  3. Demircioğlu Ali 130 + 118= 248
  4. Emir Ali Oğlu 130 + 118= 248
  5. Sarı Bacak oğlu Ahmet 130 + 119= 249
  6. Nebi oğlu 60 + 55= 115
  7. Keyifçi oğlu Hüseyin 60 + 55= 115
  8. Dursun Halil 20 + 18= 38
  9. Yörük oğlu Hüseyin 50 + 46= 96
- Ağras köyünden 9 kişiye verilen ihsan-ı şahane toplamı 750 + 385= 1430 kuruştur.

## SONUÇ

Güneysınır ilçemizde bulunan Karasınır'a 10217, Elmasun'a 6050, Armusun'a 1555, Mehmetali'ye 705, Durayda'ya 5750, Kayaağzı'na 3260 ve Ağras'a 1430 kuruş olmak üzere verilen ihsan-ı şahane miktarı toplam 28.967 kuruş yani 289 lira 67 kuruştur.

# 1901 KONYA HALI SERGİSİ'NİN İKDAM GAZETESİ MUHABİRİ EKREM BEY DİLİNDEN ANLATIMI



Hilal  
SORGUN

Konya, geçmişten bugüne birçok kültürel ve sanatsal etkinliğe ev sahipliği yapmış bir şehirdir. Şehrin gelişmiş sanayisi ve bölgesine nisbeten kalabalık nüfusu, yapılan faaliyetlerle şehri, her yüzyılda Anadolu kültür başkenti olarak zirvede tutmuştur. Henüz 1901 yılında valilik öncülüğünde gerçekleştirilen Konya Halı Sergisi'nde, Anadolu'nun birçok yerinden gelen halılar ziyaretçilere sunulmuştur. Dönemin aktif ve büyük gazetelerinden İkdam, bir muhabirini halı sergisi ve şehir ile ilgili izlenimlerini paylaşmak üzere Konya'ya göndermiştir. Gazeteci Ekrem Bey'in 7 mektup halinde kaleme aldığı bu

yazılar, 16 Mayıs - 27 Mayıs 1901 tarihleri arasında, **İkdam Gazetesi'nin** yedi ayrı sayısında yayımlanmıştır.

## KONYA HALI SERGİSİ VE MEMUR-I MAHSUSAMIZIN MEKTUPLARI

### 16 Mayıs 1901-İkdam Gazetesi

(Konya Halı Sergisi hakkındaki müşahedatı kariin-i kirama tebliğ etmek ve sanayi-i Osmaniyemizin terakkıyatına bir hizmet-i naşirane ifa etmek emeliyle şehri-i mezkura sureti mahsusada gönderdiğimiz izzetli Ekrem Beyefendi'den aldığımız birinci mektup)



16 Mayıs 1901-İkdam Gazetesi

## 1. Yolculukta

Anadolu'ya çoktan beri bir seyahat icrasını tasavvur ederdim. İsterdim ki arabalarla, atlarla günlerce aylarca bu hak-ı mübareğin (mübarek toprağın) her tarafında gezeyim. Fakat bu tefekkürler yalnız kuvvede (fikirde) kalıyordu. Düşüncelerime düşündüğüm gibi birer şekil ve suret vererek tatlı hayali kapıp koyuyordum. Konya Halı Sergisi'nin bu tasavvurunun hayyiz-i vücuda gelmesi için en güzel en müsait bir zemin teşkil etmesi en ziyade düşünmediğim bir şeydi. Vali-i gayur-ı vilayet devletli Ferit Paşa Hazretleri'nin himem-i aliyeleri ile birinci defa olarak Konya'da açılan halı sergisine bir muharrir-i mahsus i'zamı hakkında sergi komisyonundan matbaaya bir davetname gönderilmişti. Sahib-i imtiyazımızın "Konya'ya gider misin?" gibi bir teklifte bulunacağını ümit etmezken kura-i celvanın bana isabet ettiğini görün-

ce fevkalhad (haddinden fazla) memnun oldum. Bir gün içinde yolculuk tedarikinde bulunarak Haydarpaşa'dan şimendifere rakiben (binerek) iki günde buraya geldim. İşte bugün rahatça uyku çektiğim ilk gecenin sabahı, başımdaki yol sersemliği biraz hafiflemiş, kulaklarımda uğultu da yok.

Elhasıl oldukça yazı yazabilecek bir halde bulunuyorum. Bu mektubu yalnız esna-yı rahda (yolculuk esnasında) müsadif (rastlayan) nazar-ı hayret ve memnuniyetim olan cihetlere hasr edeceğim. Buraya i'zamıdaki (gönderilmemdeki) maksat sergiye dair malumat-ı mükemmele itasına (verilmesine) ve ticaret ve sanatımızın ahval-i hazırasını bildirmeye ma'tuf (atfedilmiş) ise de sergi için yazılacak mektupların mahsul-i dikkat ve tetebbu (inceleme) olmasına çalışacağımdan birincisini bir mukaddime-i mahsus olmak üzere müşahedata tahsis



Sanayi Mektebi'nde 1901 yılında valilik öncülüğünde gerçekleştirilen Konya Halı Sergisi



ediyorum. İhtimal ki bu da sahaif-i (sayfalar) İkdâm'da kariin (okuyucular) için tatlı tatlı okunacak bir sütun tutar.

\*\*\*

Anadolu şimendiferinin Haydarpaşa'dan Eskişehir'e kadar takip ettiği yol ihtişam ve azamet-i tabiat namına görülecek menazırın en bediidir. Her hatvede (adım-da) nazar-ı hayret ile güzelliklerin karşısında bulunur ki gönül temasına doyamaz. Bunun için İstanbul'a pek yakın yerlerden bahsetmek istemiyorum. Çoğumuzun Anadolu seyahati hiç şüphe yoktur ki ya Kartal'dan ileri geçmemiş, yahut ancak İzmit'e kadar varabilmiştir. Zaten, köylülüğün taşranın mahsusatı da Tuzla'dan sonra görülür. Buralarda bir hayat-ı saiyane hükümfermadır (hüküm sürmektedir). Etrafta şurada, burada gördüğümüz vasi (geniş) sebze tarlaları, bağlar, bahçelikler, hep İstanbul için yapılmış. Anadolu-Osmanlı şimendifer kumpanyasının Haydarpaşa'ya vagon vagon yığıldığı mahsulatın, her nevi sebze ve fevakihin (meyvenin) daye-i mihribanı ise bu havalidir (civardır). Hele Tuzla'yı geçtikten sonra imtidad-ı şüa-i nazarla (uzayıp giden aydınlık bakışla) beraber uzayıp giden bağlar, beri tarafta gittikçe daralan Marmara Havzası fer-i hasene iktizad ettirecek kadar camii'l-mehasindir (güzelliklerin toplanmasıdır). Yol bazen öyle bir sath-ı mezrua (ekilmiş yerlere) gelir ki mai (mavi), kırmızı, sarı, koyu mor, eflatun rengindeki hüday-ı nebat çiçeklerle bezenmiş yeşil, zümrüdün tarlalara baktıkça insanın gönlü gözü açılır. Kiraz, vişne, ceviz gibi ağaçlarla birer ormancık teşkil eden bahçelerin boş kalan yerlerinden dahi istifade çareleri düşünüldüğünden ekilmemiş, imar olunmamış bir karış ma-

hal yoktur. Hele kızarmak üzere bulunan meyveleri ile serapa (baştan ayağa) donanmış bulunan kiraz ağaçlarını Safvet Nezihî bey biraderimizin "Teahhül Aleminde" tasavvur ettiği yemiş budalası "Hürrem" gibi hilkatinde meftur bir çocuk görmüş olaydı hiç şüphe etmem ki bütün mümanaata (engellemelere) rağmen kendini kaldırıp pencereden dışarı fırlatırdı. Tuzla'dan Gökboza'ya ve daha ileriye varıncaya kadar dahilen bağlar devam ettiği gibi sahilde de cabeca (yerden yere) dalyanlar ve çirozcular görülür. Hereke'de ise başka bir manzara-i ulviye vardır. Fabrika yüksek, ağaçların ağuş-u sayedarında (avuçlarının gölgesinde) mamulat-ı nefise yetiştirmekle meşgul. Binlerce amelenin binagahı olan Hereke darü's sanayi bütün müştemilatıyla ufak bir kasaba kadar cesameti haizdir. Eğer İzmit'e kadar ki güzergahda kemal-i minnetle müşahade ettiğim asar-ı mamuriyeti noktası noktasına takip edecek olsam yolculukta sernamesiyle bir mektuba sığdırmak istediğim mahfuzatım böyle birkaç mektup teşkil eder.

\*\*\*

Katar İzmit'ten hareket ettikten sonra Eskişehir'e kadar nasıl vakit geçireceğim diye düşünür duruyordum. Bulduğum vagon da yol arkadaşım vardı ama sekiz on saat bhusus henüz ibtida-i ülfet ettiğim (yeni alıştığım) bir zat ile neden bahsedebilirdim. İhtiyaten yanıma aldığım kitaplardan birini bir aralık çantamdan çıkarak mütalaaya daldım. Bizim kompartımanımıza ileriki istasyona çıkmak üzere İzmit'ten bir yolcu daha binerek ta karşıma oturmuştu. Katarın hareketinden beş on dakika geçer geçmez bu yeni refikimiz benim dalgın dalgın mütalaamdan sıkılmış olmalı ki sanki

kendileri ile kırk yıllık ahbabımız gibi kitaba var kuvvetiyle asıldı ve iki kapağından tutup şiddetle kapattıktan sonra yanına bıraktı. Vehleten (birdenbire) kunduramla üstünü kirlettiğim için daha doğrusu o dakika tayininden aciz kaldığım bir sebepten dolayı bir muaraza çıkaracak zannettim. Benim istizahıma meydan vermeden:

-Efendi! Afedersiniz ama, burada kitap okunmaz şu etrafa baksanıza ... Buraları sizin İstanbul'a benzemez dedi. Evvel emirde bu laubali muamelesinden dolayı kendisine hiddet ettiğim refik-i ceditime bir de takdim-i teşekkür mecburiyetinde kaldım. Çünkü yolumuz o kadar latif ve o derece şayan-ı temaşa idi ki bir insan uykusuzluktan bayılmak raddelerine gelse göz kapaklarını elleriyle açar cebr-i nefis eder. Rahatsızlığa katlanır da bu temaşadan hasıl olacak zevk, zevk-i maneviyi feda etmez. Mezru ve sathında asar-ı feyz ve bereketi lemean olan (parlayan) cesim (büyük) tarlalara mı bakacaksınız yoksa diğer tarafta cabeca Batum muhacirininin mamur ve ruhnevaz köyceğizlerini kucaklayan vasi ormanların bir silsile-i medide teşkil eden cibalin dumanlarla, bulutlarla mestur (örtülmüş) olan tepelerine kadar uzanıp gitmesini mi seyredeceksiniz? Bir tarafa hasr-ı nazar etseniz diğer cihetten pek türlü bedayi kaçıp gidiyor. Hasılı tayin-i cihette aciz kalırsınız. Meğer ki etrafı açık bir yazlık vagona seyahat edilsin de yemin ve yesarı zahmetsizce görmek mümkün olabilsin.

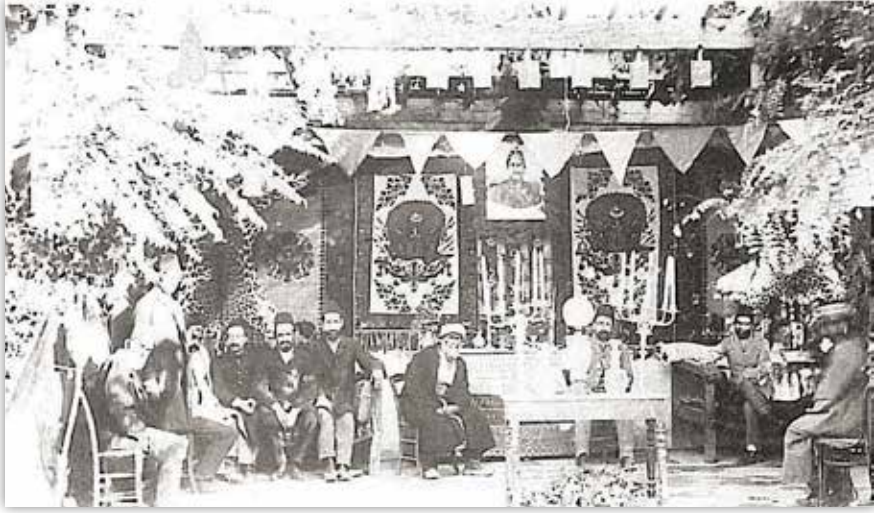
Biz bu türlü menazırın yabancısı olduğumuzdan tabir mazur görülürse gözümüz adeta ekül (obur) oluyor. Letafet ve ihtişam-ı menazır hususunda büyük Derbent'ten Bozüyük'e kadar her yer bir şiir-i mücessemidir (cisimleş-

miş şiirdir). Kudret-i fatıra (yaratıcının kuvveti) sanki buralarını hassaten özene bezene yaratmış, ne kadar mehasin ve bedayi varsa kucak kucak serpmiş. İzmit'i geçip de denize veda olundu mu ileride bir bahire görülür ki Sapanca gölüdür. Daha ileride Sakarya "Sangarius" nehrinin bulanık suyu ile takip ettiği platokavi yatağı da canibeynine başka bir feyz-i ruhani vermiştir.

Zaman zaman, taraf taraf ufak şelaleler, sükun içinde gunude olan tabiata ninniler söyleyerek bu nehr-i cesime (büyük nehre) karışıp gider. Daye-i mihriban haki-i ağuş-ı terbiyetine (toprağın avuçlarının eğitimine) bırakılan etfal-i ümidi istifadeli bir boya getirmiş. Yol üzerinde duran köylülerin çehre-i beşüşide (gülen yüzlerinde) zaten meşhud olan (gözle görülen) bir asar-ı bereketten münakis (yansıyan) değil midir?

\*\*\*

Rakip olduğumuz katar "Hamidiye" İstasyonunda tevkifle (durarak) Adapazarı yolcularını şube hattına bırakarak Lefke'ye doğru tayy-i mesafata (yol almaya) başladı. Merada otlayan koyun, kara sığır hayvanatı arasında Anadolu'nun eski şimendiferleri hükümünde bulunan develer de bulunuyordu. Böyle bir sürü devenin muntazam bir raksı andıran yürüyüşleri ile çayırılıkta otladıklarını birinci defa gördüğümden bila ihtiyar (farkında olmadan) güldüm. Kışın yaptıkları kulubeleri ilkbaharın vürudunu müteakib (gelişinin ardından) yakıp külünü havaya savuran ve yazın su başlarını, ağaçlıkları cay-ı karar (dinlenme alanı) ittihaz eden göçebe çingenelelerden birtakımının da güzergahın en güzel bir mevkiinde çerge (çadır) kurduklarını söylemeden geçemeyeceğim. Lefke yolunda ve



**Konya Halı Sergisi**

Sakarya yakınında bir mahal var ki nehrin şimdiki mecrasına nazaran oldukça mürtefidir (yüksektir). Kumpanya için değerli bir çatal mahreci olan şu tepecik ile onun civarı tabakatına bakılırsa nehrin vaktiyle buralardan geçtiği ve sonra bir arıza-i tabiiyye ile orasının kesb-i irtifa eylediği (yükseklik kazandığı) anlaşılıyor. Şayan-ı feyd-i mahfuzatımdan biri de ağaç yetiştirmek hususunda Vezirhanı'nın mahal-i saireye tefevvuk ve ruçhaniyetidir. (üstünlük ve tercih sebebi). Anadolu'daki köylerimizin ormanları kat' ve tahrip etmelerine karşı Vezirhanı'nda akasya ve emsali eşcar-ı zarife (zarif ağaçlar) yetiştirilmesi -velev ibtida-i olsun-şayan-ı takdirdir. Fakat bu genç ağaçların istasyona yakın bulunmaları hassa-i iftihar-ı kumpanyaya çıkacaktır zannederim. Oraların teşkilat-ı tabiiyesi orman yetiştirmeye o kadar müsait ki kuru ağaç dikilse tutar tarzında bir mübalağa bile mazur görülebilir. Ancak ipekçilik günden güne terakkiye yüz tuttuğundan herkes dut yetiştirmeye başlamış, her taraf dutluklardan büyük bir orman halini almıştır. Şu sıralarda ipekçileri en ziyade düşündüren bir şey var-

sa o da dutluklardan çoğunun kırığından yanmış olmasıdır. Vezirhanı civarında gördüğüm birkaç köyde -pencerelere örtülen beyaz perdelerin delaletiyle- böcek beslendiği anlaşılıyordu. Vezirhanı'nı arkaya terkederek ilerlediğimizi müteakip hat mahuf (korkunç) bir geçide dahil oldu. Tahminen otuzdan elli metreye kadar irtifai bulunan dik bir kayalığın arasında icra-yı sefer ediyorduk.

Kayalığın bazı mahallerinde pencereden sarkılarak yukarı bakılmadıkça zirveyi görmek mümkün olamıyordu. Buradan geçerken korkmadım diyemem. Ufak bir taşın sürat ... ile sukutundan (düşmesinden) katarın ne kadar mütessir olacağını -bahusus o kayalığın heybet ve dehşetini görükten sonra- kestirmek pek kolaydır. [Zaten kumpanyayı inşaat hususunda en çok giriftar eden kısım da buradan başlar. Teaddüd eyleyen (çoğalan) tünel ve köprüler ifadatımın birer misal-i müşahhasıdır (somut örneğidir).] Bir avuç toprak bulunmayan o ... mürtefide kudret-i fatıra köylülerin baltasından emin birtakım çamlar yetiştirmişti. Kaya aralıklarında tek tük görülen ve yetiştirdiği yerin ilcasıyla

(zorluğuyla) sağa sola, öne doğru ufki (yatay) bir vaziyet alan bu ağaçlar ve tuyur-u vahşiyeye (vahşi kuşlara) mesken olan kovuklar geçidin manzarasındaki mehabete (heybete) bir kat daha şiddet vermektedir.

Arazinin teşkilat-ı tabiasındaki dehşetle mümtezi-i ulviyyete (büyük bir uyumla) hat üzerindeki köprü ve tünellerin vaz-i vakuru da inzımam ettiğinden (çoklukla eklendiğinden) buralardan geçerken insana bir haşyet (korku) gelir. Fakat katar bu arızaları atlama ile da kalmıyor. Bilecik'ten hareketi müteakip bir nısf-ı daire (yarım daire) resmederek büyük bir yokuşu tırmanmaya başlıyor ve ondan sonra uçurumlu bir vadinin cihet-i yemininde (sağ tarafında) -daima yükselmek şartıyla- ve bir hatt-ı münhaniyi (eğri bir hattı) takiben birbiri ardınca köprüler tüneller geçe geçe Eskişehir ovasının mebdei demek olan Bozüyük'e muvazalet ediyor. Kilometre taşlarına bakarak yaptığım bir hesaba nazaran bu yokuşu çıkarken lokomotif son kuvvetini sarfettiği halde katarımız sekiz kilometreden ziyade yol almıyordu.

Bozüyük'ten sonra ufak birkaç istasyonda daha tevkifinden sonra gece saat bir buçukta Eskişehir'e vardık.

Eskişehir evvelce o kadar şayan-ı ehemmiyet değilken hutut-ı hadidiye (demiryolu hattı) sayesinde şimdilik Anadolu şimendiferlerinin Haydarpaşa'dan sonra dahilen en büyük bir merkezi halini almış ve iskan olunan muharicin (muahirciler) ile nüfusu eskisine nisbetle kat kat tezaif etmiştir.

\*\*\*

### **Eskişehir'den Konya'ya**

Katardan yorgun argın, sersem bir halde çıkarak doğruca otele can

attım. Uykumun en tatlı bir zamanında idi ki otelci müdhiş (dehşet veren) darbeleriyle odamın kapısını sarsarak beni uyandırdı. Saat henüz dokuz buçuğa gelmemişti. Kalktım giyindim. Yol yorgunluğunu almadan ikinci bir yorgunluğa katlanıyordum. Tren saat on buçukta hareket etti.

Eskişehir'in garbından dolaşarak Konya'ya doğru kat-ı mesafata başladı. Daima vasi ve görünüşte geçtiğimizden farkı olmayan bir ova üzerinde on beş saat kadar çabaladıktan sonra Konya'ya muvazalet etti (ulaştı). Konya hattı üzerinde görülecek bir manzara varsa o da vasi ovaların ortasından türlü türlü eşkal-i garibe ile anzar-ı vahşete çarpan birtakım dızlak, çıplak kayalardır. Yol üzerinde en mühim istasyonlardan biri Afyon Karahisardır ki İzmir hattı ile Anadolu hattı atiyen burada kesb-i iltisak edecektir (birleşecektir). İzmir hattının istasyonu şehrin bir cihetinde ve Anadolu Osmanlı hattı istasyonu da diğer cihetindedir. İki hattı iltisak (birleştirmek) için vakıa istasyonlar arasında diğer bir hat vasl-ı mevcut (oluşmuş) ise de Nafia Nezaretince iltisaka henüz müsaade verilmediğinden İzmir'den gelen trenler diğer cihete geçememektedir.

Eskişehir-Haydarpaşa güzergahının bir nekız-ı tamamını (tamamından farklılık) teşkil eden Eskişehir-Konya hattı güzergahı nazar-ı temaşayı yoruyor. Bütün bu yeknazar yolda temaşaya değerli bir yer gördüm ki o da İshaklı istasyonundan sonra gelen bir köydür. Bu köyceğiz ovanın ortasında bahr-i muhite nisbetle ufak bir ada gibi kalıyor. Mektubum uzadı gitti. Fakat kelal (yorgunluk) vermemek için ilk mektubumda bu kadarla iktifa ediyorum (yeterli buluyorum).