



**KARATAY**  
BELEDİYESİ

KARATAY  
BELEDİYESİ'NİN  
KATKILARIYLA

Kurucusu:  
Dr. Mehmet Ali UZ

Yayın Kurulu:

Dr. Mehmet Ali UZ

Prof. Dr. Saim SAKAOĞLU

Hasan YAŞAR

Ahmet ÇELİK

Ali IŞIK

Av. Serdar CEYLAN

CİLT: 23 • SAYI: 15  
22 MAYIS 2024 ÇARŞAMBA



# KADEMİK

## Sayfalar

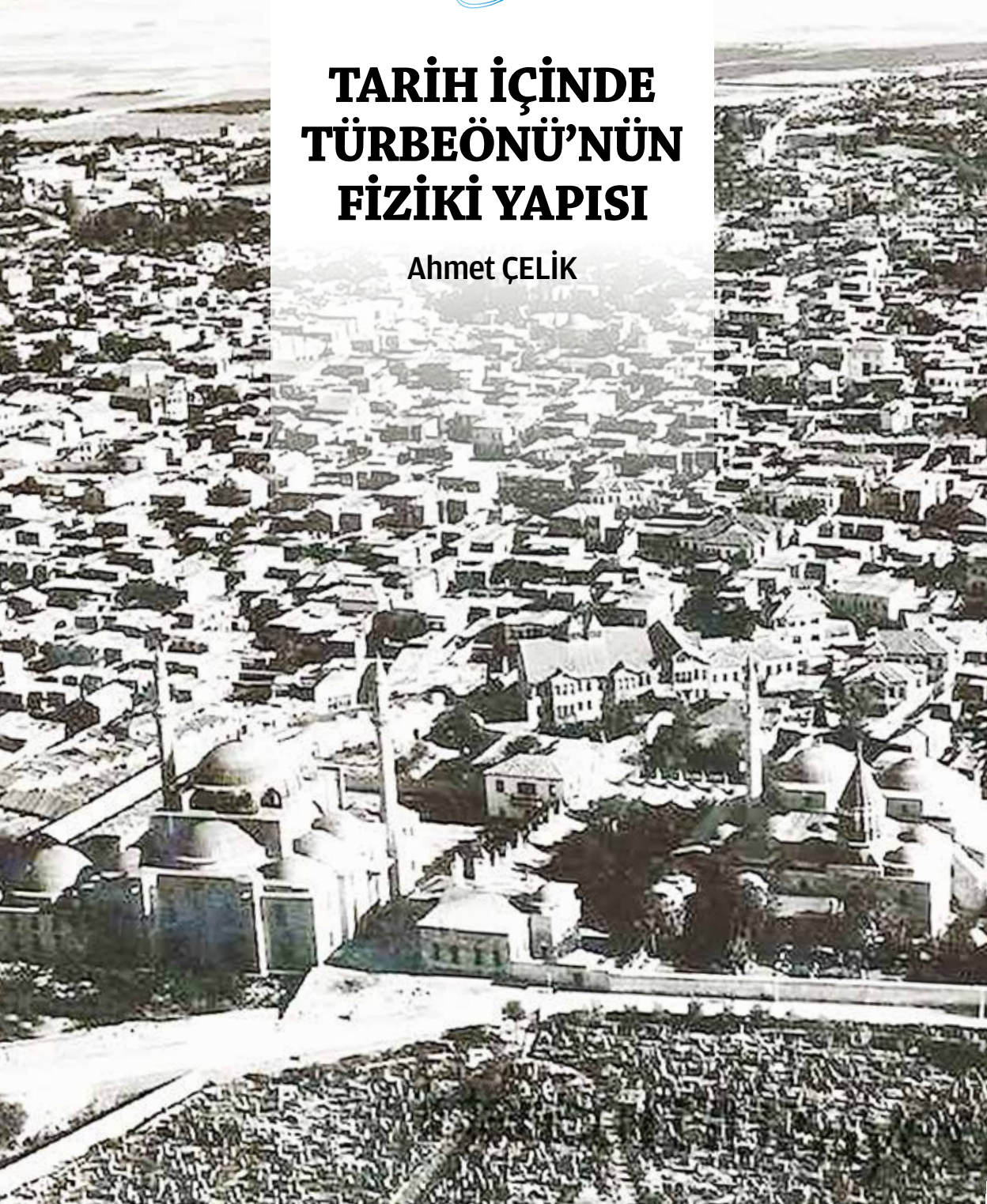
Merhaba

[/akademiksayfalar](#)

[www.merhabahaber.com](http://www.merhabahaber.com)

## TARİH İÇİNDE TÜRBEÖNÜ'NÜN FİZİKİ YAPISI

Ahmet ÇELİK



**T**ürbeönü Mahallesi, doğusunda Dolapmektep ve Sarıhasan, kuzeyinde Durakfakih ve Zincirlikuyu, batısında Pürçüklü, kuzey batısında da Babiaksaray; güneyinde Pirimehmetpaşa ve Akçeşme mahalleleri ile çevrilidir. Mahallenin sınırlarını ise kuzeyinden Şehit Nazım Bey, doğusundan Aslanlıkısla, güneyinden Topraklık ile batısından Mevlâna Caddeleri belirlemektedir.<sup>(1)</sup> Mahalle Tam Tam, Celal, Aşçıbaşı, Ulu Arif, Topaç, Şehriayın, Güngör, Zühtügazi, H.Çelebi, Dede, Emir Âlim Çelebi, Akakça ve Doğrul sokaklarından oluşmaktadır.<sup>(2)</sup>

Mahalle ismini, Hz. Mevlana'nın bölgede bulunan türbesinden dolayı almıştır. Kaynaklarda mahalle "Türbe-i Mevlâna, Türbe, Türbe-i Celaliye ve son dönemlerde de Civar Mahallesi olarak anılmıştır."<sup>(3)</sup>

Bugünkü mahallenin merkezini teşkil eden bölge Selçuklu Dönemi'nde Alâeddin Keykubat (1221-1237)'in yaptırdığı şehir surlarının doğusunda Aksaray ve Atpazarı kapılarının ilerisinde hafif tepelik bir arazi olup sultanların bahçesi idi.<sup>(4)</sup> Sultan Alaeddin Keykubat, Bahaüddin Veled'i Laren-

de'den (Karaman) gelirken sur dışında karşılaşmış ve beraberce Aksaray Kapısı'ndan Konya'ya girmişlerdi. Bu esnada Sultan-ı Ulema, şimdiki Üçler Mezarlığı'nın bulunduğu yere doğru bineğini çevirip "Bu yerin topraklarından bizim çocuklarımızın ve torunlarımızın mezar kokuları geliyor." diye konuşması üzerine Sultan bahçeyi kendisine bağışlamıştır.<sup>(5)</sup> Önce İplikçi Medresesi'ne yer-



Ahmet ÇELİK  
celikahmet66@hotmail.com

leştirilen Bahaüddin Veled'e daha sonra Alaeddin Tepesi civarında saraya yakın bir mahallede konutlar verilmiştir. Kışları bu konutta kalan Bahaüddin Veled, yazları sultanın kendisine hediye ettiği bahçede ailesi ve öğrencileri ile vakit geçirmiştir.<sup>(6)</sup>

24 Ocak 1231 tarihinde vefat eden Bahaüddin Veled, buraya defnedilmiş;<sup>(7)</sup> Sultan Alâeddin bu kabrin etrafını yuvarlak bir duvarla çevrilmesini ve bir mermere de ölüm tarihinin yazılmasını emretmiştir.<sup>(8)</sup>

Bedreddin Gühertaş, 1232'de Sultanü'l-Ulema'nın çocukları için bir medrese kurarken hocasının kabri üzerine de türbe yaptırmıştır.<sup>(9)</sup>

(1) Muammer Ulutürk, *Türbeönü*, Konya, 2022, s. 2

(2) Mehmet Ali Uz, "Civar Mahallesi", *Türbeönü*, Konya, 2022, s.131

(3) Mehmet Ali Uz, *Tarihi Konya Mahalleleri*, Konya, 2022, s.506.

(4) Ahmet Eflaki, *Ariflerin Menkabeleri*, (Çeviren Tahsin Yazıcı), İstanbul, 2006, s.99.

(5) Şehabettin Uzluk, "Konya'da Yeşil Kubbe", *Anadolu Mecmuası*, yıl 1340/1924, sy.2, s.69.

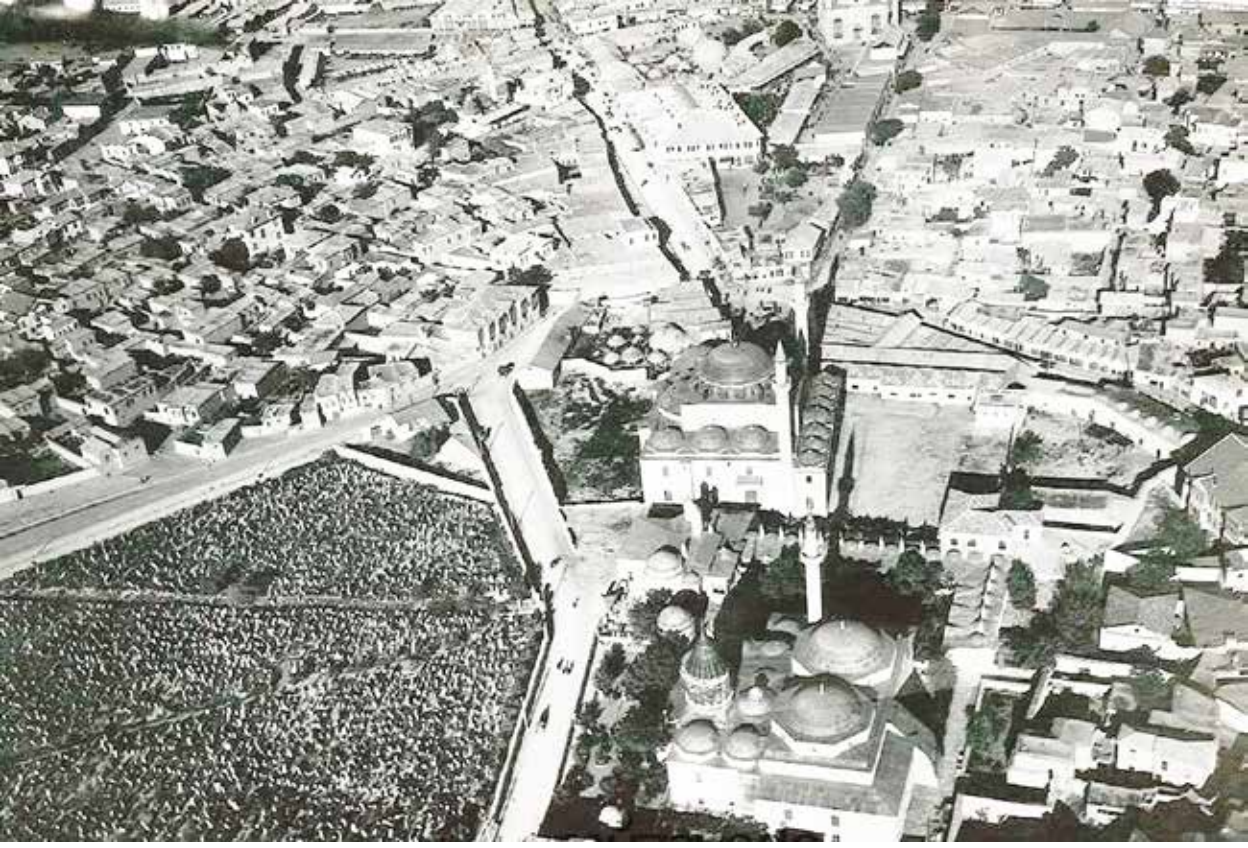
(6) Silleli Said, *Konya Tarihi Eserleri ve Vakfiyeleri*, (Hazırlayan: Zafer Karakuş), Konya 2023, III/174

(7) Ahmet Eflaki, *aym eser*, s.99

(8) İ. Hakkı Konyalı, *Konya Tarihi*, Konya, 2007, s. 419

(9) Zeki Atçeken, *Konya'daki Selçuklu Yapılarının Osmanlı Devrinde Bakımı ve Kullanımı*, Ankara, 1998, s. 277.





Ayrıca Hz. Mevlana sağ iken babasının kabri bitişiğine bazı derviş hücreleri yaptırılmıştır.

Hz. Mevlana 1273 tarihinde vefat edince vasiyeti gereği Sultan Bağı Mezarlığına babasının yanına defnedilmiş ve bir yıl sonra Emir Alemüddin Kayser'in direktifiyle Mimar Bedreddin Tebrizi<sup>(10)</sup> tarafından kabir üstüne taştan dört kalın fil ayağı ve dört taş kemer üzerine bir türbe inşa etmiştir.<sup>(11)</sup> Türbe inşa edilirken Hz. Mevlana'nın sandukası üzerine ahşap bir de sanduka yaptırılmıştır.<sup>(12)</sup>

Mevlana ailesinden Sultan

Veled, Alaeddin Çelebi, Ulu Arif Çelebi ile Selahattin Zerküb ve Feridun Sipehsalar gibi önemli bazı kimselerin bu civara defnedilmesi sebebiyle önem kazanan türbe civarı bazı eklentilerle genişletilmiştir.<sup>(13)</sup>

İbni Battûta 1332'de ziyaret ettiği Konya'da Hz. Mevlana Türbesi hakkında: "Bu şehirde bilginlerin kutbu Şeyh Celaleddin'in türbesi vardır. Bu kimse 'Mevlana' adıyla tanınmıştır. Celaleddin'in türbesinin yanındaki büyük dergâhta gelen giden misafirlerin karınları doyurulmaktadır." diye yazmaktadır.<sup>(14)</sup> Bu ifade

(10) Zafer Bayburtluoğlu, *Anadolu Selçuklu Dönemi Yapı Sanatçıları*, Erzurum, 1993, s.171-172.

(11) Mehmet Yusuf, *Konya Asarı Atika Müzesi Muhtasar Rehberi*, İstanbul, 1930, s.19-20.

(12) Bu sanduka şu an Bahaeddin Veled'in kabri üstündedir.

(13) Yusuf Küçükdağ, "Şehirsiz Gelişmeye Katkı: Konya Mevlana Külliyesi", *Konya İli ve İlçelerinin Tarihi Süreç Çerçevesinde Çevre, Şehircilik ve İklim Değişikliği*, Ankara 2023, I/101.

(14) İbn Battûta, *Seyahatname*, (Çeviren: A. Sait



ye göre türbe, derviş hücreleri ve matbah ile Mevlana Dergâhı şehre doğru batı yönünde genişlemeye başlamıştır.

Karamanoğullarından Alaeddin b. Halil Bey (1358-1398) Görkes kalesini fethedince ele geçirdiği ganimet ile Hz. Mevlana'nın türbesi üzerine eski külahı kaldırarak yükselttilerek bu günkü dilimli Yeşil kubbe (Kubbe-i Hadra)'yı yaptırmış;<sup>(15)</sup> **İbrahim Bey ise** Yeşil Kubbe'nin dışı tamir ettirilerek çinilerle süslenmiş<sup>(16)</sup> Türbenin yanındaki mezarlar ile post kubbesi "Kibâbü'l-Aktâb" denilen kubbeli bölüm inşa edilmiştir.

Osmanlı Döneminde XV. yüzyılın sonu XVI. yüzyılın ilk

çeyreğinde II. Bayezid ve Yavuz Sultan Selim döneminde "semâhane" ve "mescit" bölümleri yapılmıştır. XVI. yüzyılda sırasıyla türbeler ve avluyu sınırlayan derviş hücreleri yapılmıştır. Eski "Matbah" da bu döneme aittir. XIII. yüzyılda semâhânenin mahfilleri ile yapıya güney-kuzey ve doğudan destekleyen payandalar ilâve edilmiştir. XIX. yüzyılda avludaki "şadırvan", "Şeb-i arûs Havuzu", "Matbah-ı Şerîf" ve "Meydân-ı Şerîf" bölümleri yapılmıştır.<sup>(17)</sup>

### Türbe Hamamı

Kadın ve erkeklere mahsus olan Türbe Hamamı, Yusuf Ağa Kütüphanesi'nin güneyba-

Aykut), İstanbul, 2013, s.283.

(15) Şikari, *Karamanoğulları Tarihi*, (Çeviren: Murat Dursun Tosun), İstanbul 2021, s.186.

(16) Hamdizade Abdülkadir, "Sultanü'l-Ulema'nın Sandukası", *Babalık*, 8 Şubat 1926.

(17) Haşim Karpuz, "Mevlana Dergâhı'nın Mimarisi", *Konya'dan Dünyaya Mevlana ve Mevlevilik*, Konya, 2003, s.221.





**Mevlana Türbesi ve civarı**

tısında idi. Hamamın inşaatına Selçuklular döneminde başlanmış<sup>(18)</sup> ve Karamanoğulları döneminde tamamlanarak Hz. Mevlana'nın torunu Abid Çelebi tarafından Mevlana Dergâhına vakfedilmiştir.<sup>(19)</sup> Bu hamamın bir de keçelerin pişirildiği "keçelik" bölümü vardır ki bu diğer Konya hamamlarında mevcut olmayan bir bölümdü.<sup>(20)</sup>

(18) Hz. Mevlana bu hamama pek çok defalar gitmiştir. Hatta tıraş olacağı zaman, berberini de oraya çağırırtırdı. Bakınız: Şehabeddin Uzluk, "Konya'da Mevlana'nın Hatıralarını Taşıyan Abideler", *Millî Mecmua*, 15 Ağustos 1952, sy.150, s.12-13; 15 Eylül 1952, sy.151, s.11-12.

(19) Bakınız: Yusuf Küçükdağ, "Konya Mevlânâ Dergâhi ve Türbe Hamamı'na Dair İki Mevlevî Vakfıyesi", *Vakıflar Dergisi*, Ankara, 1994, sy.23, s.75-102.

(20) Şehabeddin Uzluk, "Konya Abideleri", *Babalık*, 8 Kasım 1937; Yılmaz Önge, "Mevlana Dergâhi'nin Kaybolan Bir Yapısı: Türbe Hamamı", *V. Milli Mevlana Kongresi (Tebliğler)*, Konya, 3-4 Mayıs 1991, Konya, 1992, s.75-84, s.79.

Bu yapı XX. Yüzyıl ortalarına kadar gelmiş ancak Mevlana Türbesi ile Üçler Mezarlığı arasında geçen Aslanlı Kışla Caddesinin genişletilmesi amacıyla 1955 yılında yıktırılmıştır.<sup>(21)</sup>

## **Süleymaniye/Sultan Selim Camii**

Mevlâna Dergâhi'nin batı tarafında yer alan Süleymaniye/Selimiye Camii, günümüze gelemeyen imareti, şadırvanı,<sup>(22)</sup> iki adet medrese, kütüphanesi ve muvakkithanesi ile birlikte Osmanlı Döneminin önemli külliyelerinden birisini oluşturmaktaydı. Cami, Kanuni Sultan Süleyman (1520-1566) tarafından

(21) Küçükdağ, *aynı makale*, s.101.

(22) Silleli Said, *aynı eser*, III/172.



1550’de inşa ettirilmiştir. Vakfı bulunmadığı için görevlilerine ücretleri Mevlana Türbesi vakıf gelirlerinden karşılanmıştır.

### **Sultan Selim imareti**

Süleymaniye/Selimiye Camii’nin kuzeyinde Kanuni Sultan Süleyman döneminde 1562 tarihinde II. Selim tarafından iki kubbeli mutfak, bir kubbeli fırın, iki kubbeli kiler ve iki kemerli buğday ambarı ile odunluk, ahır, tabhane, havuzlu çeşme şadırvan olarak inşa ettirilmiştir.

II. Selim, 1574’te düzenlediği vakfiye ile buraya zengin vakıflar tahsis etmiş ve elde edilen gelirlerle imarette bulunan handaki misafirlere günlük iki öğün yemek verilmiş; ayrıca pi-

şirilen yemekten Mevlana Derghâhı’ndaki dervişlere de verilmiştir.

İmaret, gerçekleştirilen çeşitli onarımlarla birlikte Konya’da dört yüz yıl kadar hizmet vermiş, 1850’lerden sonra Buğday Pazarı, Kadınlar Pazarı ve Sipahi Pazarı olarak ta bir müddet daha kullanılmıştır.<sup>(23)</sup>

İmaret Konya Belediyesi tarafından park amacıyla 1958’de büyük bir bölümünü yıktırılmış ayakta kalan bölüm ise 1965’te tamamen ortadan kaldırılmıştır. Günümüzde Konya’nın en geniş meydanlarından biri olan “Mevlana Meydanı” olarak tan-

(23) Yusuf Küçükdağ, “Konya Sultan Selim İmâreti, Vakfiyesi ve Vakıfları”, *Yeni İpek Yolu: Konya Ticaret Odası Dergisi Konya Kitabı VII*, Konya, 2004. sy.7, s. 264-265





zim edilmiştir.

### **Sultan Selim/Sultan Veled Medresesi**

Sultan III. Murad (1546-1595) tarafından 1584 yılında babası II. Selim anısına Mevlana Dergâhının batı bitişiğine Mevlana sülalesi ve Mevlevilerin eğitimi amacıyla inşa ettirilmiştir.<sup>(24)</sup>

Medrese binasını Vahid Çelebi 7 Şubat 1891'de mektebe çevirmiş adı Bahaiyye, /Türbe Mektebi olmuştur. 1908'den sonra kapanan Bahaiye/türbe Mektebi 1910'da okul harap ve terk edilmiş bir durumdayken tamir ettirilerek 1911'de **Konya Askerî Rüştiye Mektebi**'ne tahsis edilmiş ve mektep Birinci Dünya Savaşı yıllarında

Köprübaşı'nda bulunan Çelebi Efendi Konağı'na taşınmıştır.<sup>(25)</sup>

Cumhuriyet devrinde önce Dumlupınar Mektebi sonra da İnönü Mektebi olan bu yer, 24 Ekim 1951 yılında meydan yapmak amacıyla belediye tarafından yıktırılmıştır.<sup>(26)</sup>

### **Kurşunlu Han**

Sultan Selim tarafından Mevlana Dergâhı yakınlarında inşa edilmiştir. İki katlı ve üzeri kurşunla kaplı olan han, günümüze kadar gelmemiştir.<sup>(27)</sup>

(25) Kerim Sarıçelik, *Konya'da Modern Eğitim Kurumları*, Konya, 2010, s. 101-103.

(26) Bakınız: İbrahim Aczi Kendi, "Sultan Veled Medresesi Acaba Neresi?", *Yeni Konya*, 31 Ekim 1951; Feridun Nafiz Uzluk, "Konya Belediyesi, Sultanı'ulema Medresesini Restore Ederek Hatasını Tamir Etmelidir", *Yeni Konya*, 7-9 Mayıs 1952; Mehmet Önder "Sultan Veled Medresesi", *Yeni Konya*, 1-3 Ekim 1952.

(27) Alaattin Aköz, "Kurşunlu Han", *Konya An-*

(24) Caner Arabacı, *Osmanlı Dönemi Konya Medreseleri 1900-1924*, Konya, 2017, s. 328-329



### **Kiremitli Han**

Mevlana Dergâhı yakında II. Bayezid tarafından yaptırılmıştır. Duvarları kargir ve üstü kiremitli olduğu için bu ismi almış alan han, hacıların ve ziyaretçilerin kalmaları amacıyla büyük ve geniş olarak inşa edil-

miştir. Bitişğinde Mollazade Ahmet Efendi kahvehanesi ve han çevresinde pek çok dükkân inşa edilmiştir. 18. Yüzyılda tamir gören han vakfının bulunmaması sebebiyle harap hale gelmiştir.<sup>(28)</sup>

*siklopedisi*”, Konya, 2014, VI/192.

(28) Alaattin Aköz, “Kiremitli Han”, *Konya Ansiklopedisi*”, Konya, 2013, V/201-202.





### **Yusuf Ağa Medresesi**

Medrese, III. Selim'in (1716-1808) annesi Mihrişah Sultan'ın kethüdası Girit-Hanya asıllı Yusuf Ağa (ö. 1807) tarafından kütüphanenin güney kısmına 1797 yılında bir ders-hane ve 10 hücreli olarak inşa ettirilmiştir.<sup>(29)</sup> Yunanistan'da-

ki zengin vakıflarla desteklenen ve "Kütüphane Medresesi" adıyla anılan eğitim yapısı Ege adaları ve Balkanların elden çıkması ile gelirsiz kalmış; bu yüzden 1914'te kapanmış; 1940'tan sonra tamamen ortadan kaldırılmıştır.<sup>(30)</sup>

(29) Silleli Said, *aynı eser*, s.170; Arabacı, *aynı eser*, s.409.

(30) Küçükdağ, *aynı makale*, s.103.



**Mevlana Dergâhı, Süleymaniye Camii ve Üçler Kabristanı**



**Süleymaniye /Sultan Selim Camii ve Türbe Hamamı**

## **Yusuf Ağa Kütüphanesi**

Kütüphane, Yusuf Ağa tarafından Süleymaniye/Seli-miye Camii'nin batı bitişiği-ne, 17 Ocak 1795 tarihinde kargir ve kubbeli olarak inşa ettirilmiş ve içine medrese öğrencilerin yararlanması amacıyla 1009 cilt kadar kitap vakfetmiştir.<sup>(31)</sup> Kütüphane 1927'de Müze Kitaplığı ile birleştirilmiş ve Yusuf Ağa Kütüphanesi bir müddet Memurlar Kooperatifi'ne tahsis edilmişse de 1949 yılında yeniden kütüphane olarak hizmet vermeye başlamış ve hâlen devlet desteğiyle bu işlevini sürdürmeye devam etmektedir.<sup>(32)</sup>

(31) Hamdizade Abdülkadir, "Yusuf Ağa Kütüphanesi", *Türk Sözü*, 6 Mart 1334/1918, sy.44, s.3.

(32) Konyalı, *aynı eser*, s. 727; Bekir Şahin, *Konya'nın Kırk Kütüphanesi*, Konya,





**Sultan Selim İmareti**

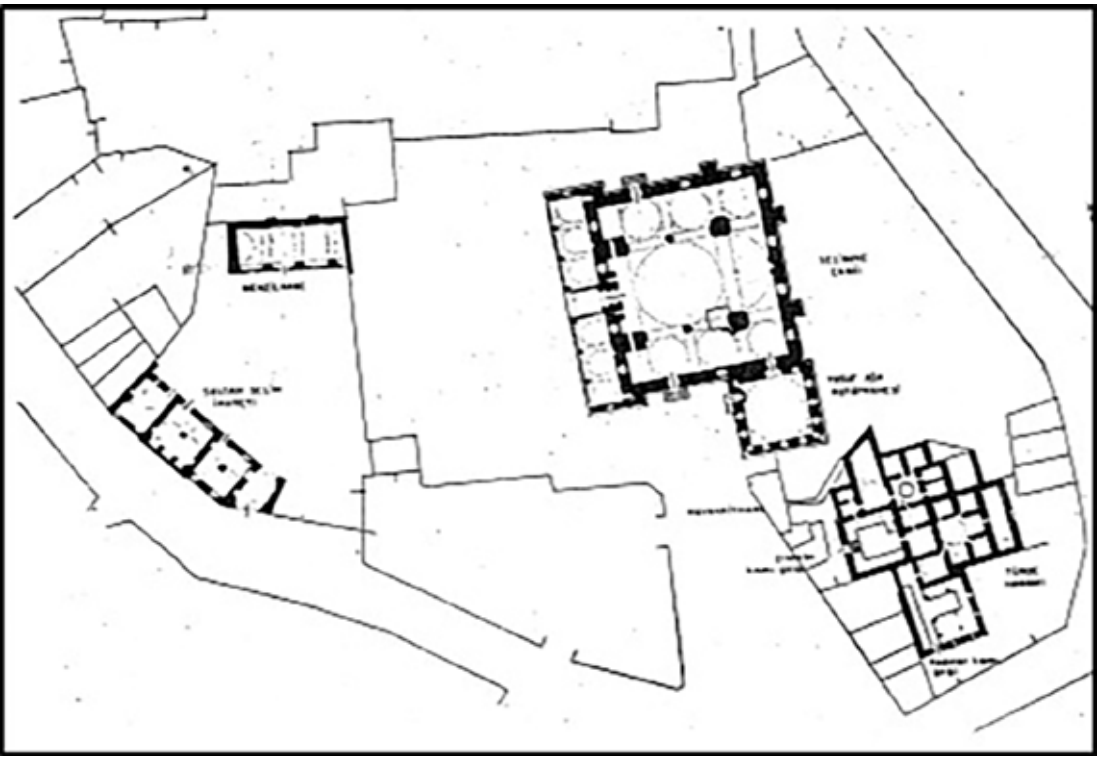


### **Muvakkithane**

Muvakkithane, namaz vakitleri ile Ramazanlarda iftar ve sahur vakitlerini tespit ama-

ciyla Mevlana Dergâhı'nın yakınında, Sultan Selim Caminin batısında Yusuf Ağa Kütüphanesinin bitişiğinde olmak üzere 1290/1873 yılında Sultan Abdülaziz tarafından yaptırılmıştır. Düzgün kesme Sille ve Gödene taşlarından inşa edilen

2017, s.30.



muvakkithanede Saatçi Ali Efendi ve Şükrü Bağrıaçık Hoca bir müddet muvakkit olarak yapmıştır. Muvakkithane, 1954 yılında çevre düzenlemesi ve meydan çalışmaları esnasında Sultan Selim İmaretini ile birlikte ortadan kaldırılmıştır.<sup>(33)</sup>

### Hatıp Sultan Camii ve Kabristanı

Nazım Bey Caddesi üzerinde bulunan mescid 1821 yılında inşa edilmiştir. Türbe'nin kuzeyinde bulunan yapı ahşap olup damı toprakla örtülüdür. Banişi Sultan Selim Camii hatiplerinden Hatıp Sultan'dır. Mescidin bitişiğindeki üçgen şeklindeki kabristan mahalle

(33) Konyalı, *aynı eser*, s.739, Bahtiyar Eroğlu - Erdal Zeki Tomar, "Konya Sultan Selim Muvakkithanesi Rekonstrüksiyonu", *Uluslararası Sosyal Araştırmalar Dergisi*, C. 6, sy.25, s. 216-217.

halkı için kullanılmaktaydı. Buradaki mezarlar 1940 yılında belediye tarafından kaldırılarak başka yerlere nakledilmiştir. Mescid haziresinde üç adet mezar bulunmaktadır.<sup>(34)</sup>

### Çalparacı Tekkesi

Celal Sokak girişinde sol tarafta bulunan evin bitişindedir. Bu tekkede medfun bulunana zat Mevlevi Dergâhında çalparacılık hizmetinde bulunmuş olmalıdır.<sup>(35)</sup>

### Celal Mescidi

Mahallenin güney doğusundaki Celal sokağında yer almaktadır. Bitişğinde 9 adet avarız

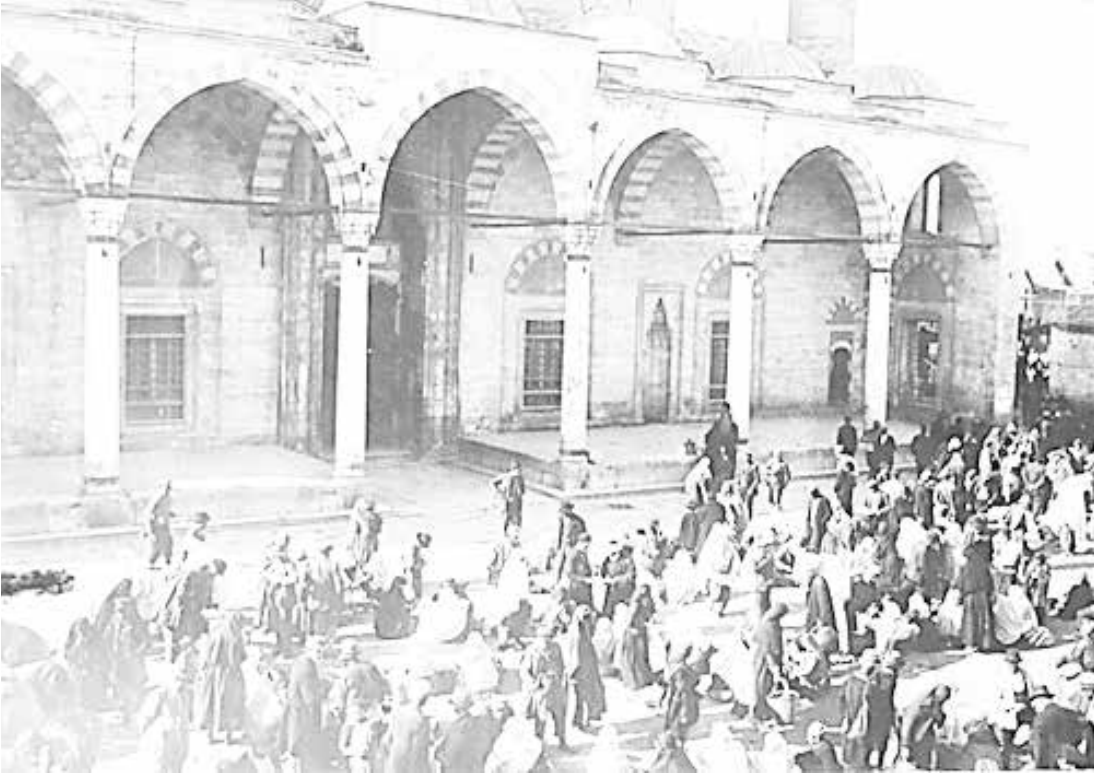
(34) Silleli Said, *aynı eser*, III/168; Mustafa Çetinarslan, "Asmalı Hatıp Sultan Camii," *Konya Ansiklopedisi*, Konya 2009, I/271.

(35) Silleli Said, *aynı eser*, III/172





**Muvakkirhane**



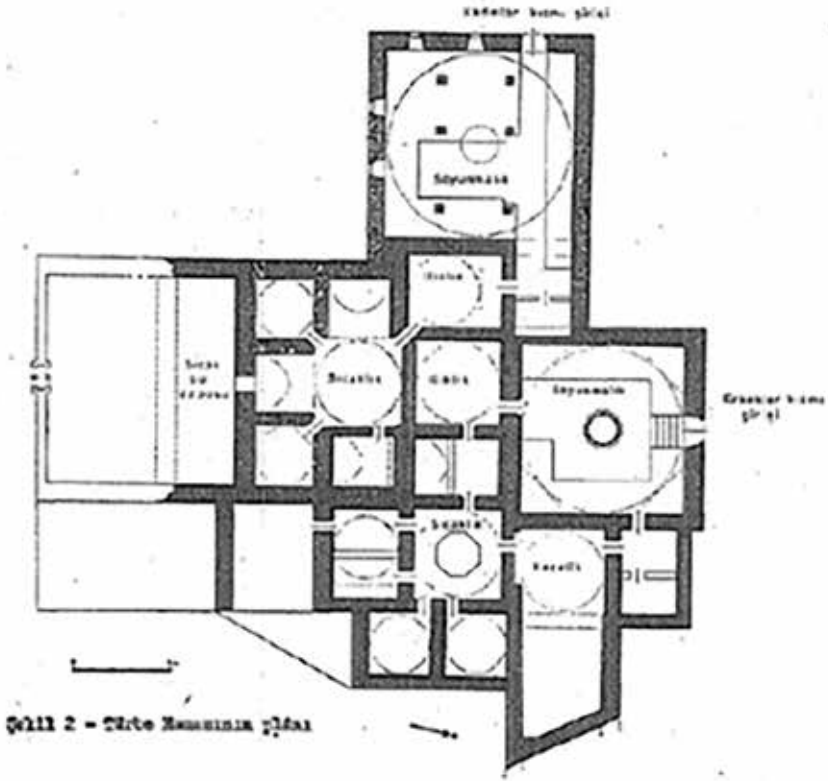
**Kadınlar Pazarı**

dükkân bulunmaktadır.<sup>(36)</sup>

### **Haşim Efendi Medresesi ve Şadırvanı**

Molla Efendi medresesi müderrisi Haşim Efendi tarafından inşa ettirilmiş tir medrese

(36) Silleli Said, *aynı eser*, III/168



bitişindeki 4 adet dükkan buraya vakfedilmiştir.<sup>(37)</sup> Medrese avlusundaki şadırvanı ise Müderris Kâşif Efendi yaptırmış ve Şadırvana gelir olsun diye kible yönündeki 8 dükkan vakfetmiştir.<sup>(38)</sup>

### Türbeönü Kahvehanesi

Mevlana Türbesi yakınındaki Kiremitli Hana bitişik olarak Mollazade Abdulhalim tarafından XVII. yüzyıl sonlarına doğru açılmış ve Celaliye Vakfına bağışlanmıştır. Bundan başka Mevlana Dergâhı şeyhlerinden Hemdem Sait Çelebi, Yusuf Ağa Kütüphanesi karşısına 1820 tarihinde Sulu Kahve'yi inşa ettirmişti. 1940'da kapanan Sulu Kahve, yeni cadde açılması se-

bebiyle 1960'ta yıktırılmıştır.<sup>(39)</sup>

### Sonuç

Sonuç olarak Selçuklu Dönemi'nde Konya dış surunun doğusunda sultanlara ait yeşil bir alan iken Sultan Alâeddin Keykubat tarafından Bahaüddin Veled'e bağışlanmış ve vefatından sonra buraya Hz. Mevlana ve sevenlerinin de defnedilmesiyle mahallenin ilk temelleri atılmıştır.

Zamanla Karamanoğlu ve Osmanlı dönemlerinde türbe, dergâh, cami, mescid, şadırvan, medrese, kütüphane, muvakkithane, han, kahvehane ile

(37) Silleli Said, *aynı eser*, III/172

(38) Silleli Said, *aynı eser*, III/172

(39) Ali Işık, "Türbeönü'nde Âşıkların Er Meydanları: Türbe Kahvesi ve Sulu Kahve", *Türbeönü* (editör: Muammer Ulutürk), Konya, 2022, s.76-77.



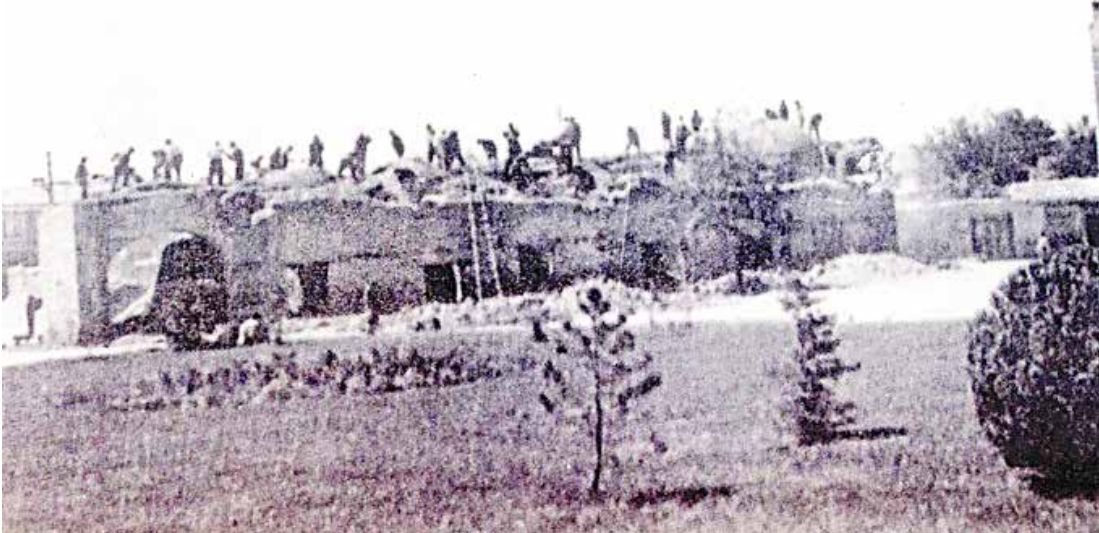
Buğday Pazarı, Sipahi Pazarı Kadınlar Pazarı ve çeşitli konakların inşası ile Türbeönü Konya'nın önemli ve hareketli bir yerleşim yeri haline gelmiştir.

Özellikle Devletin Hz. Mevlana civarına yaptığı bazı vergi

indirimleri yüzünden halkın bu bölgeye yerleşmek için rağbet göstermesi sebebiyle mahalle şehrin en kalabalık mekânlarından birisi haline gelmiş ve Konyalılar arasında "Türbe önünde evi, Meram'da bağı" deyi mi meşhur olmuştur.



**Dumlupınar İlkokulu**



**Sultan Selim İmaretinin yıkılı rken**



### Süleymaniye /Sultan Selim Camii ve Türbe Hamamı

#### Kaynakça

- Ahmet Eflaki, *Ariflerin Menkabeleri*, (Çeviren Tahsin Yazıcı), İstanbul, 2006.
- AKÖZ, Alaattin. "Kiremitli Han", *Konya Ansiklopedisi*, Konya, 2013, V/201-202.
- AKÖZ, Alaattin. "Kurşunlu Han", *Konya Ansiklopedisi*, Konya, 2014, VI/192.
- ARABACI, Caner. *Osmanlı Dönemi Konya Medreseleri 1900-1924*, Konya, 2017.
- ATÇEKEN, Zeki. *Konya'daki Selçuklu Yapılarının Osmanlı Devrinde Bakımı ve Kullanımı*, Ankara, 1998.
- BAYBURTLUOĞLU, Zafer. *Anadolu Selçuklu Dönemi Yapı Sanatçıları*, Erzurum, 1993.
- ÇETİNARSLAN, Mustafa. "Asmalı Hatip Sultan Camii", *Konya Ansiklopedisi*, Konya 2009.
- Ebü Abdullah Muhammed İbn Battûta Tanci, *İbni Battûta Seyahatnamesi*, (Çeviren: A. Sait Aykut), İstanbul, 2013.
- EROĞLU Bahtiyar - TOMAR Erdal Zeki, "Konya Sultan Selim Muvakkithanesi Rekonstrüksiyonu", *Uluslararası Sosyal Araştırmalar Dergisi*, C.6, sy.25, s.215-232.
- Hamdizade Abdülkadir, "Sultanü'l-Ulema'nın Sandukası", *Babalık*, 8 Şubat 1926.
- Hamdizade Abdülkadir, "Yusuf Ağa Kütüphanesi", *Türk Sözü*, 6 Mart 1334/1918, sy.44, s.3.
- IŞIK, Ali, "Türbeönü'nde Âşıkların Er Meydanları: Türbe Kahvesi ve Şulu Kahve", *Türbeönü*, (Editör: Muammer Ulutürk), Konya, 2022, s.73-88.
- KARPUZ, Haşim, "Mevlana Dergahı'nın Mimarisini", *Konya'dan Dünyaya Mevlana ve Mevlevilik*, Konya, 2003, s. 221-228.
- KENDİ, İbrahim Aczi "Sultan Veled Medresesi Acaba Neresi?", *Yeni Konya*, 31 Ekim 1951.
- KONYALI, İ. Hakkı. *Konya Tarihi*, Konya, 2007.
- KÜÇÜKDAĞ, Yusuf. "Konya Mevlânâ Dergâhi ve Türbe Hamamı'na Dair İki Mevlevî Vakfiyesi", *Vakıflar Dergisi*, Ankara, 1994, sy.23, s.75-102.

- KÜÇÜKDAĞ, Yusuf. "Konya Sultan Selim İmâreti, Vakfiyesi ve Vakıfları", *Yeni İpek Yolu: Konya Ticaret Odası Dergisi Konya Kitabı VII*, Konya, 2004. sy. 7, s. 263-299.
- KÜÇÜKDAĞ, Yusuf. "Şehirsel Gelişmeye Katkı: Konya Mevlana Külliyesi", *Konya İli ve İlçelerinin Tarihi Süreç Çerçevesinde Çevre, Şehircilik ve İklim Değişikliği*, Ankara 2023, s.101-105.
- Mehmet Yusuf, *Konya Asarı Atika Müzesi Muhtasar Rehberi*, İstanbul, 1930.
- ÖNDER, Mehmet. "Sultan Veled Medresesi", *Yeni Konya*, 1-3 Ekim 1952.
- ÖNGE, Yılmaz. "Mevlana Dergâhı'nın Kaybolan Bir Yapısı: Türbe Hamamı", *V. Milli Mevlana Kongresi (Tebliğler)*, Konya, 3-4 Mayıs 1991, Konya, 1992, s.75-84.
- Silleli Said, *Konya Tarihi Eserleri ve Vakfiyeleri*, (Hazırlayan: Zafer Karakuş), Konya, 2023.
- ŞAHİN, Bekir. *Konya'nın Kırk Kütüphanesi*, Konya, 2017.
- Şikari, *Karamanoğulları Tarihi*, (Çeviren: Murat Dursun Tosun), İstanbul, 2021.
- ULUTÜRK, Muammer. *Türbeönü*, Konya, 2022.
- UZ, Mehmet Ali. "Civar Mahallesi", *Türbeönü*, (Editör: Muammer Ulutürk), Konya, 2022, s.129-151.
- UZ, Mehmet Ali. *Tarihi Konya Mahalleleri*, Konya, 2022.
- UZLUK, Feridun Nafiz. "Konya Belediyesi, Sultanü'l-ulema Medresesini Restore Ederek Hatasını Tamir Etmelidir", *Yeni Konya*, 7-9 Mayıs 1952.
- UZLUK, Şehabeddin. "Konya Abideleri", *Babalık*, 8 Kasım 1937.
- UZLUK, Şehabeddin. "Konya'da Mevlana'nın Hatıralarını Taşıyan Abideler", *Millî Mecmua*, 15 Ağustos 1952, sy.150, s.12-13; 15 Eylül 1952, sy.151, s.11-12.
- UZLUK, Şehabeddin. "Konya'da Yeşil Kubbe", *Anadolu Mecmuası*, yıl: 1340/1924, sy.2, s.69; sy.3, s.104-109.