



KARATAY
BELEDİYESİ

KARATAY
BELEDİYESİ'NİN
KATKILARIYLA

Kurucusu:
Dr. Mehmet Ali UZ

Yayın Kurulu:

Dr. Mehmet Ali UZ

Prof. Dr. SaİM SAKAOĞLU

Hasan YAŞAR

Ahmet ÇELİK

Ali IŞIK

Av. Serdar CEYLAN

CİLT: 22 • SAYI: 3
18 OCAK 2023 ÇARŞAMBA



KADEMİK

Sayfalar

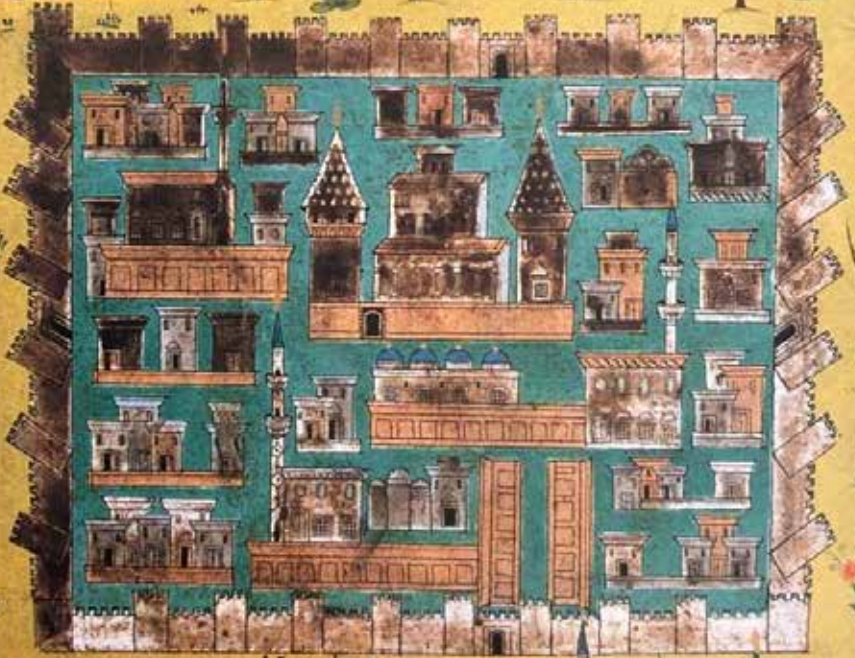
Merhaba

f /akademiksayfalar

www.merhabahaber.com

KONYA'NIN SAVUNMA YAPILARI

ÖZEL SAYI



تاریخ کونیه



KONYA'NIN KİLİDİ GEVALE KALESİ

Tarih boyunca birçok medeniyete ev sahipliği yapan Konya, İç Anadolu Bölgesi'nin güneyinde bulunmaktadır. Burada yerleşim, Alâeddin Tepe'si'nin oluşumuna bakılırsa Kalkolitik Dönem'e (M.Ö. 5500-3000) tarihlendirilmektedir. Eski çağlarda İkonium olarak isimlendirilen şehir, tarih boyunca Hititler (M.Ö. 1600- 1178), Frigler (M.Ö. 750- 676), Lidyalılar (M.Ö. 1300- 546), Roma (M.Ö. 25- M.S. 395), Bizans (395- 1453), Selçuklular (1040-1308), Karamanoğulları (1256-1474) ve Osmanlıların (1299-1922) hâkimiyetinde kalmıştır. Fiziki yapısını, sanat tarihçilere bırakarak bu çalışmada Konya'nın savunma mekanizmaları arasında önemli bir konuma sahip olan Gevale Kalesi'nin stratejik önemi ve mekânsal kullanımı incelenecektir. Makale hazırlanırken bu konuda daha önce ya-

yımlanan bilimsel çalışmalardan yararlanılmıştır.

Kaleler, şehirlerin etrafına savunma amacıyla inşa edilmiştir (Pakalın, 1993). Gevale Kalesi, Konya kent merkezine ortalama 10 km uzaklıkta, 1675 m yükseklikteki Takkeli adı verilen dağın zirvesinde konumlandırılmıştır (Konyalı, 1964).

Gevale Kalesi'nin isminin nereden geldiği tartışmalı bir konudur. İbrahim Hakkı Konyalı, kalenin adının başlangıçta Frig tanrıçası olan Cybele'den geldiğini zamanla Sibel, Sibebe, Kübel, Kübele'ye ve en sonunda Kevele'ye dönüştüğünü ileri sürmektedir. Ayrıca o, Kevele olan adın Konyalı halkının Gevele'ye çevirdiğini eklemekle birlikte kanıt olarak halkın "k" sesini "g" olarak telaffuz etmesine yani şivesine bağlanmaktadır. Osman Turan, "Gavel" olarak adlandırırken (Turan,

(*) KTO Karatay Üniversitesi, Lisansüstü Eğitim Enstitüsü, Tarih Anabilim Dalı, seymakdemir@outlook.com.

**Takkeli Dağ
üzerinde Gevale
Kalesi**



1979), Hasan Bahar; Bizans devrinde “*Caballa*” Selçuklu döneminde “*Kevale- Gevale*” olarak dönüştüğünü ileri sürmektedir (Bahar, 1994). Öyle ise incelenen bu savunma yapısının adının Gevale şeklinde yazılması uygun olacaktır.

Bulunduğu konumdan dolayı Gevale Kalesi, Orta Çağ kaynaklarında “*Konya'nın kilidi*” olarak zikredilmektedir. Çünkü kaledeki askerlerin vur-kaç taktiğiyle düşmanı kaçıracağından burayı elinde bulunduran Konya'ya hâkim olacaktır (Bahar, 1994). Bunun için Malazgirt Zaferi'nden sonra (1071) Anadolu'ya akın eden Kutalmışoğlu Süleyman Şah (1075-1086), Konya ve çevresine yönelince öncelikle Gevale Kalesi'ni almış; sonra Konya'yı ele geçirmiştir (Turan, 1979). Ardından İznik'e yönelmiş, bu şehri fethederek başkent yapmıştır (Küçükdağ ve Arabacı, 2016). Bundan yirmi iki yıl sonra Haçlı saldırıları başlayınca Selçuklu Sultanı I. Kılıçarslan (1092-1107), burayı terk etmiş; Konya'yı yeni kurduğu devletin merkezi haline getirmiştir (Demirkent, 2022).

Anadolu'nun ortasında çok önemli bir konumuna sahip olan Konya'yı saldırılardan korumak için II. Kılıçarslan (1155- 1192) Türklerden önce Alaeddin Tepesi'nin etrafını çeviren ve şehri savunmada yetersiz olan birinci surun dışına, ikincisini inşa ettirmiş (Küçükdağ, 1989); İzzeddin Keykâvus (1211- 1220) ise 1213'te günümüzde Zindankale olarak bilinen ve üzerinde katlı otopark yapılan Ahmedek Kalesi'ni garnizon olarak yaptırmıştır. I. Alâeddin Keykubat (1220-

1237), 1221'de Ahmedek Kalesi'ni de içine alan üçüncü bir suru tamamlattırıştır (Küçükdağ, 2004).

Gevale Kalesi'nin tarihî seyri içinde kullanımına gelince; burayı bazı yerel Türk beylerinin fırsat buldukça ele geçirdikleri görülmektedir. Kaynakların belirttiğine göre, II. Mesud'un (1282-1296, 1302- 1308), taht kavgaları ile uğraştığı sırada Karamanoğulları (1256-1474) ile Eşrefoğulları Gevale Kalesi'ni işgal etmişlerdir (Baykara, 2002). Türkiye Selçuklu Devleti yıkıldıktan sonra Konya'ya hâkim olan Karamanoğulları Gevale Kalesi'ni etkin hale getirmiştir. Osmanlı Sultanı II. Mehmed (1444-1446, 1451-1481) Karaman Seferi sonucunda (1466- 1467) kaleyi Osmanlı topraklarına katmıştır. Bunu gerçekleştirirken Karamanoğullarının Gevale'den stratejik hamleler yapmasını önlemek için kalenin surlarını topraklarla vurdurmuş; daha sonra buranın Ahmedek bölümünü yıktırılmış; daha önce Karamanoğullarının şehir merkezinde ki Ahmedek Kalesi'ni yeniden inşa ettirmiştir. Neşrî, Gevale Kalesi'ne artık ihtiyaç kalmadığı için Fatih'in Gevale Kalesi'ni yıktırıldığını eserinde yazmaktadır (Neşrî, 1957).

Türkiye Selçuklularında askerî boyutu yanında önemli bir takım siyasi gelişmelere de sahne olan Gevale Kalesi'ne I. Gıyaseddin Keyhüsrev, yeğeni III. Kılıçarslan'ı (1204- 1205) burada hapsedmiştir (Turan, 1971). Selçuklu ailesi dışında da buraya hapsedilenler bulunmaktadır. Nitekim Şikârî, IV. Kılıçarslan (1249-1254, 1257-1266), Bunsuz'un dik başlı hareketleri yü-

zünden Karaman Bey'in ölümünü müteakip abisinin küçük yaşlı oğulları ile onu tutuklatarak Gevale Kalesi'ne götürüldüklerinden bahsetmektedir (Şikârî, 2005).

Gevale Kalesi, Konya'ya başka devletlerin gönderdiği üst düzey devlet adamlarının da ağırlandığı mekândı. I. Alâeddin Keykubat elçilerini burada kabul etmiştir. Kalenin, sultanlar tarafından yazlık ve kışlık olarak kullanıldığı da bilinmektedir (Küçükdağ ve Arabacı, 2016). Bununla birlikte verilen örneklerden hareketle kalenin farklı amaçlarla kullanıldığı tarihlere bakılırsa; Konya'da üç adet sur ve Ahmedek Kalesi gibi savunma yapıları olsa dahi herhâlde hem şehir halkı hem de hükümdarlar için Gevale Kalesi diğerlerinden daha da önemli olmuştur. Bunun için Osmanlı Sultanı II. Mehmed, Konya'yı 1467'de kuşatınca öncelikle bu müstahkem kaleyi ele geçirmiştir. Zaten bu sırada topun surları yıkmakta kullanılması gerçeği, Gevale Kalesi'nin de işlevselliğini azaltmış belli bir süre sonra tamamen kullanılamaz duruma gelmiştir.

Yukarıda verilen kısa bilgilerden sonra Gevale Kalesi'yle ilgili günümüzde şunlar gerçekleştirilebilir:

Gevale Kalesi'nin Konya'nın savunmasına yönelik artık hiçbir önemi bulunmamaktadır. Öyle ise Meram merkez alınarak Takkeli Dağ'ın zirvesine kadar ulaşacak şekilde teleferik yapılması, insanların yaz aylarında serinlemesine fırsat verecek; hatta yamaç paraşütçülüğünün yapılmasına alt yapı oluşturacaktır. Bu yapılanma kış aylarında kayak

sporunun yapılmasına da zemin hazırlayacaktır. Konya Büyükşehir Belediyesi karasal iklime sahip olan Konya'ya nefes aldırıcak; tarihî geçmişi bakımından önem arz eden bu yerden gerek Konyalılar gerekse Konya'yı ziyaret eden misafirler en verimli şekilde istifade edeceklerdir. Bunun için yürütülecek tanıtım çalışmalarının Konya'nın turizm potansiyelini arttıracığı unutulmamalıdır.

Kaynakça

- Bahar, H. (1994). Takkeli Dağ (Kevele Kalesi) ve Konya tarihi bakımından önemi. *S. Ü. Sosyal Bilimler Enstitüsü Dergisi*, 313- 333.
- Baykara, T. (2002). Konya. *TDV İslâm Ansiklopedisi*, içinde (Cilt 26, s. 182- 187). Ankara: Diyanet Vakfı Yayınları.
- Demirkent, I. (2022). Kılıcarslan I. *TDV İslâm Ansiklopedisi*, içinde (Cilt 25, s. 396- 398). Ankara: Diyanet Vakfı Yayınları.
- Konyalı, İ. H. (1964). *Abideleri ve kitabeleleriyle Konya tarihi*. Konya: Yeni Kitap Basımevi
- Küçükdağ, Y. (1989). *Lale Devri'nde Konya* (Selçuk Üniversitesi Sosyal Bilimler Enstitüsü Yayınlanmamış Doktora Tezi) Konya.
- Küçükdağ, Y. (2004). *Konya Şehri'nin fiziki ve sosyo- ekonomik yapısı -makaleler- I*, Konya: Selçuklu Belediyesi Yayınları.
- Küçükdağ, Y., & C., Arabacı (2016). *Selçuklular ve Konya*, Konya: Çizgi Kitabevi.
- Neşri (1957). *Kitâb-ı cihan- nümâ Neşri tarihi*, c. II, (F. Reşit Ünat, Mehmed A. Köymen Yay.), Ankara: Türk Tarih Kurumu Basımevi.
- Pakalın, M. Z. (1993). *Osmanlı tarih deyimleri ve terimleri sözlüğü II*, İstanbul: Milli Eğitim Basımevi.
- Şikârî (2005). *Karamannâme (zamanın kahramanı Karamaniler'in tarihi)*, (Metin Sözen- Necdet Sakaoglu (haz.). İstanbul: Karaman Valiliği Yayınları.
- Turan, O. (1971). *Selçuklular zamanında Türkiye siyasi tarih Alparslan'dan Osman Gazi'ye (1071- 1318)*. İstanbul: Turan Neşriyat Yurdu.
- Turan, O. (1979). Süleyman- Şah I (B. Kutsalmiş). *İslâm Ansiklopedisi*, içinde (Cilt 15, s. 201- 219). İstanbul: Milli Eğitim Basımevi.

KONYA İÇ KALESİ



Muhammed
Esat
KÜÇÜKEKEN*

Kaynaklarda farklı isimlerle zikredilen Konya şehri, Luvililerde yerleşim alanı olması hasebiyle, Luvi dilinde “koyun yöresi” anlamına gelen Kawana olarak anılmaktaydı. Daha sonraki devirlerde Roma İmparatorluğu'nun eline geçen Konya, mitsel bir hikayenin-inanışın sonucu olarak İkonium şeklinde adlandırılmış, günümüzde bu isimden bozma olarak Konya denilmiştir⁽¹⁾.

Alaeddin Tepesi'nde yapılan kazılarda ortaya çıkan bulgularda, M.Ö 1000'li yıllara kadar gidilmekte ve bölgeye ilk yerleşenlerin Frigler olduğu anlaşılmaktadır. Sonraki devirlerde kronolojik olarak Lidyalılar, Persler, Büyük İskender, Bergama Krallığı ve Roma İmparatorluğu'nun şehre hâkim olduğu bilmektedir. Roma İmparatorluğu'nun ikiye ayrılmasından sonra (394) Bizans hakimiyetine giren Konya'ya İslam devletleri tarafından akınlar düzenlenmiş, Emevi Halifesi Abdül-Melik devrinde (685-705) kısa bir süre Emevi Devleti hakimiyetine geçmiştir (Konyalı, 1997, s.33).

Selçuklu Sultanı Tuğrul Bey zamanında (1040-1063) Anadolu

coğrafyasına başlayan akınlarla birlikte bir çok yeri Selçuklu Türkleri almıştır. Konya'nın fethi bazı kaynaklarda 1069 yılı olarak verilse de bu tarih bir takım tartışmaları da beraberinde getirmiştir. Konya Şehrinin kesin olarak fethi Malazgirt zaferinden(1071) hemen sonra Gevale Kalesi'yle birlikte Anadolu Fatih Gazi Süleyman Şah tarafından gerçekleştirilmiştir (Önder, 1996, s.730).

Konya geniş düzlükler üzerinde bulunan bir höyük üzerinde kurulmuş; burada oturanların güvenliği için Alaeddin Tepesi'nin çevresine bir sur yapılmıştır. Bu makalede Alaeddin Tepesi'ni çevreleyen surlar konusu incelenecek; bunun için yayımlanmış kitap ve makalelerden yararlanılacaktır.

İç kale

Selçuklu Devleti'nin Konya'yı fethinden önce, Alaeddin Tepesi üzerinde Roma İmparatorluğu devrinde yapılan bir kale bulunmaktaydı. Bunun Bizans döneminde güçlendirilerek kullanılmaya devam edildiği düşünülmektedir. Selçukluların şehri fethetmesiyle birlikte kale ve surlar yeniden onarılmış, II. Kılıcarsalan tarafından ikinci bir sur ilave edilmiştir. Eski kaynaklara bakıldığında kalenin çift kat surla çevrelendiği ve her iki surun arasında hendeklerin olduğu görülmektedir (Küçükdağ,

(1) Bu konuda anlatılan bir efsane şöyledir: “Şehre musallat olan bir ejderhayı Jüpiterin oğlu Perseus'un öldürmesi ve anı olarak da ejderhanın resmini şehrin bir kapısı üstüne asmaı üzerine o dönemde halkın bu resme 'İkon' şehre de bu isimden türeyen 'İkonium' denilmesiyle ortaya çıkmıştır”. Bk. Odabaşı, 2002, 3.

(*) KTO Karatay Üniversitesi Lisans Üstü Eğitim Enstitüsü Tarih Anabilim Dalı, Yüksek Lisans Öğrencisi, mekucukeken@gmail.com

1989, s. 15).

Konya İç Kalesi'nin birinci surları Alaeddin Tepesi'nin hemen eteklerinde olup tepeyi sarmaktaydı. Kaleyle alakalı günümüze XIX. yüzyıl ortalarında yıkılan kuzey duvarında bulunan 600/1204 tarihli bir kitabe gelebilmiştir. Bu kitabenin kalenin onarım faaliyetleri için hazırlanmış olduğu düşünülmektedir. Yapılan arkeolojik kazılarla ortaya çıkan ikinci sur ise bugünkü Mimar Muzaffer caddesi tarafında, İnce Minare ve Karatay Medresesi yönünde ilk suru çevrelemekteydi (Yasa, 1998, s.233).

I. Haçlı Seferi sırasında Türkiye Selçuklu Devleti'nin İznik'i kaybetmesi üzerine Konya, başkent olmuş; bundan sonra şehrin ve kalenin önemi artmış, II. Kılıçarslan zamanında yapılan ikinci surla güvenli bir hâle gelmiştir.

Konya İç Kalesi'nin kesin olarak bilinen bir kapısı olmakla beraber, bundan ayrı en az üç kapısı-

nın daha olduğu düşünülmektedir. Baykara bu sayıyı altı olarak vermiş ve bu kapılardan birinin Sultan Kapısı adını taşıdığını öne sürmüştür. Küçükdağ ise Hoca Selman'ın 832/1428 tarihli vakfiyesine dayanarak derb-i Sâid Âbâdi/ Sâid Âbâdi adında bir kapının daha olduğunu ortaya koymuştur (Küçükdağ, 1989, s15).

Sadece Alaeddin Tepesi üzerinde bulunan Konya'nın güvenliğini sağlamak için yapılan Ahmedek Kalesi'ni araştırmacılar yanlışlıkla iç kale olarak nitelendirmişlerdir. Küçükdağ bu iki savunma yapısının farklı şeyler olduğunu tespit etmiştir (Küçükdağ, 2000, s. 5).

Konya şehri XIII. yüzyıldan sonra oldukça hızlı büyümüş ve sur dışında yeni yerleşimler ortaya çıkmıştır. Selçuklu Sultanı Alaeddin Keykubat bu durumu görmüş 618/1221 yılında şehri çevreleyen ve dönemine göre geniş bir sahayı içine alan bir sur inşa ettirmiştir

Konya İç Kalesi'den bir kalıntı



(Baykara, 1985, s.45). Yeni yapılan dış surlarla birlikte, Alaeddin Tepesi'ni çevreleyen iki sur işlevini ve önemini büyük manada kaybetmiştir. (Günlük, 2007. s. 10).

Konya İçkalesi iki ana bölüm olarak ayrılmıştır. Kalenin kuzey tarafı sarayı, camisi, hükümet yapıları ve yerleşimleriyle Türklerin tarafını ihtiva etmekteydi. Kalenin güney tarafı ise gayri müslimlerin iskân olduğu kiliselerin bulunduğu bir bölümdü. Alaeddin Camii yapılmadan önce Cuma mescidi olarak kullanılan Eflatun kilisesi bulunmaktaydı (Arabacı, 2020, s. 7).

Araştırmanın sonucu itibariyle görülmektedir ki Konya şehri ilk çağlardan bu zamana kadar geçen sürede farklı kültür ve devletlerin himayesinde kalmış ve her dönemde önemli denebilecek konum kazanmıştır. Roma döneminde yapılan Konya İç kalesi, uzun bir süre boyunca önemli bir savunma merkezi olmuş, Selçuklu Devleti'nin

tamir ve ikinci bir yeni sur eklemesiyle birlikte oldukça güçlü hale gelmiştir.

Konya iç kalesine dair günümüze gelmiş ayakta duran bir bölüm mevcut değildir. Bununla birlikte değişik nedenlerle yapılan kazılarda ortaya çıkan izlerde surların ve kalenin yerleri tespit edilmiştir. Tarihi geçmişini binlerce yıl öncesine götürülen Konya şehrinin günümüze kadar gelmiş savunma yapısı bulunmamaktadır. Şehrin geçmişle bağlantısının kurulması için Büyükşehir Belediyesi, tespit edilen izler üzerinden; yapılan bilimsel çalışmalar ve eski fotoğraflardan hareketle hiç değilse Alaeddin Tepesi'ni çevreleyen iki suru yeniden inşa ettirip Konya'ya tarihi bir görünüm kazandırılabilir. Böylece Selçuklu Devleti'nin başkenti olduğu vurgulanmış olur.

KAYNAKÇA

- AKTAŞ, Y. (1998), "Konya'nın Anadolu Selçuklu Dönemi Fiziki Yapısı", VII. Milli Selçuklu Kültür ve Medeniyeti Semineri Bildirileri, Konya.
- ATÇEKEN, Z. (2002), "Karamanoğulları'na Kadar Konya'nın Kısa Tarihi", İpekyolu Dergisi Konya IV, Konya.
- BAYKARA, T. (1985) Türkiye Selçukluları Devrine Konya, Ankara.
- KONYALI, İ. H. (1997) Abideleri ve Kitabeleri ile Konya Tarihi, Ankara.
- ODABAŞI, Sefa, "İhsan Ahmed (Korucuoğlu)'in 'Konya'nın Tarihçesi'", İpekyolu Dergisi Konya IV, Konya, 2002.
- Günlük, S. (2007) Konya İç kalesine ait Ortaçağ Buluntuları, Yayınlanmamış Yüksek lisans tezi.
- YASA, A. (1998) "Konya'nın Anadolu Selçuklu Dönemi Fiziki Yapısı", VII. Milli Selçuklu Kültür ve Medeniyeti Semineri Bildirileri, Konya.
- ÖNDER, M. (1996) "900 Yıl Önce Konya, Anadolu Selçuklu Devletinin Nasıl Başkenti Oldu", Türk Kültürü, Sayı: 404, Yıl: XXXIV, Ankara.
- Küçükdağ, Y. (1989) Lale Devri'nde Konya, yayınlanmamış doktora tezi.
- KÜÇÜKDAĞ, Y. (2000) "Konya Kalesi'nin Ahmedek Bölümüne Dair," I. Uluslararası Selçuklu Kültür ve Medeniyeti Kongresi, Konya.



KONYA AHMEDEK KALESİ*

Ahmedek, Çağatay lehçesindeki “Açmedek” sözcüğünden gelmektedir. Anadolu Türkleri’nce “Ahmedek” şeklinde telaffuz edilmektedir. “Açmedek”, “müstahkem bir beldenin içindeki hisar” demektir.

Birçok araştırmacı, Türkler’in inşa ettirdikleri dış surlardan sonra iskân sahasının ortasında kalan ve İç Kale adını alan suru Ahmedek sanmıştır. Oysa Konya Ahmedek Kalesi ile İç Kale farklı yerlerde, farklı yapılarıdır.

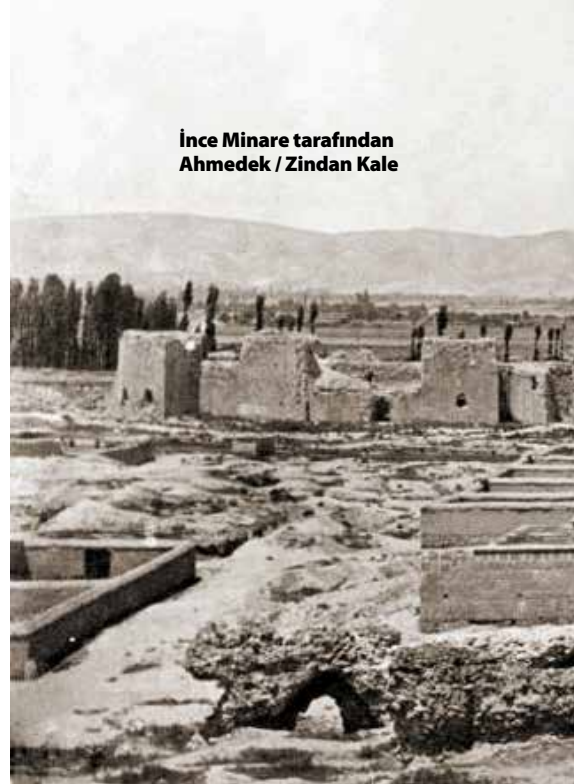
Ahmedek, iskân alanını çeviren bir İç Kale değildir. İç Kale, Türk döneminde yeni surun inşa edilmesinden sonra kentin ortasında kalan ve iskân sahasının bir kısmını içine alan eski kale-dir. Ahmedek ise dış kalenin asıl suruna eklenmiş olan bölümdür. İç Kale’nin iskân sahasını korumaya yönelik işlevine karşın Ahmedek, tümüyle askerî nitelikte bir yapı durumundadır. Konya’nın Ahmedek Kalesi, dış sura içeriden bitişik ve Osmanlı döneminde Zindan Kale olarak anılan hisardır.

Eflâkî ile İbn Bîbî’nin verdiği bilgiler, Ahmedek Kalesi’nin

1230’dan önce inşa edildiğini göstermektedir. Naîmâ, bu savunma yapısının Sultan İzzeddin Keykâvus ibn Keyhusrev (1211-1220)’in inşa ettirdiğini anlatmaktadır. Huart, 1891’de Ahmedek Kalesi’ni incelemiş, burada bulunan kitabede yazılan olan 610/1213 tarihini tespit etmiştir. Huart’ın verdiği bilgi, Naîmâ’nın haberini doğrulamaktadır. Bu nedenle şehrin dışına, İç Kale’yi kontrol edecek yükseklikte Ahmedek Kalesi, henüz dış sur yapılmadan önce, I. İzzeddin Keykâvus tarafından 1213’te bina ettirilmiş olmaktadır.

Konya’nın Osmanlı sınırları içine alındığı sırada (1476) Ahmedek olarak anılan kaleye XVI. yüzyılda bazen “Ahmedek” veya “Ahmedek Kal’ası”, “Konya Kal’ası”,

İnce Minare tarafından
Ahmedek / Zindan Kale



(**) KTO Karatay Üniversitesi, Lisansüstü Eğitim Enstitüsü, Tarih Anabilim Dalı, seymakdemir@outlook.com

(*) Yusuf KÜÇÜKDAĞ, “Konya Kalesi’nin Ahmedek Bölümüne Dair”. I. Uluslararası Selçuklu Kültür ve Medeniyeti Kongresi, Bildirileri, II, Konya 2001, s. 83-91, 505). Hocam Prof. Dr. Yusuf Küçükdağ’ın bu makalesinden izniyle geniş çapta yararlanılmıştır.

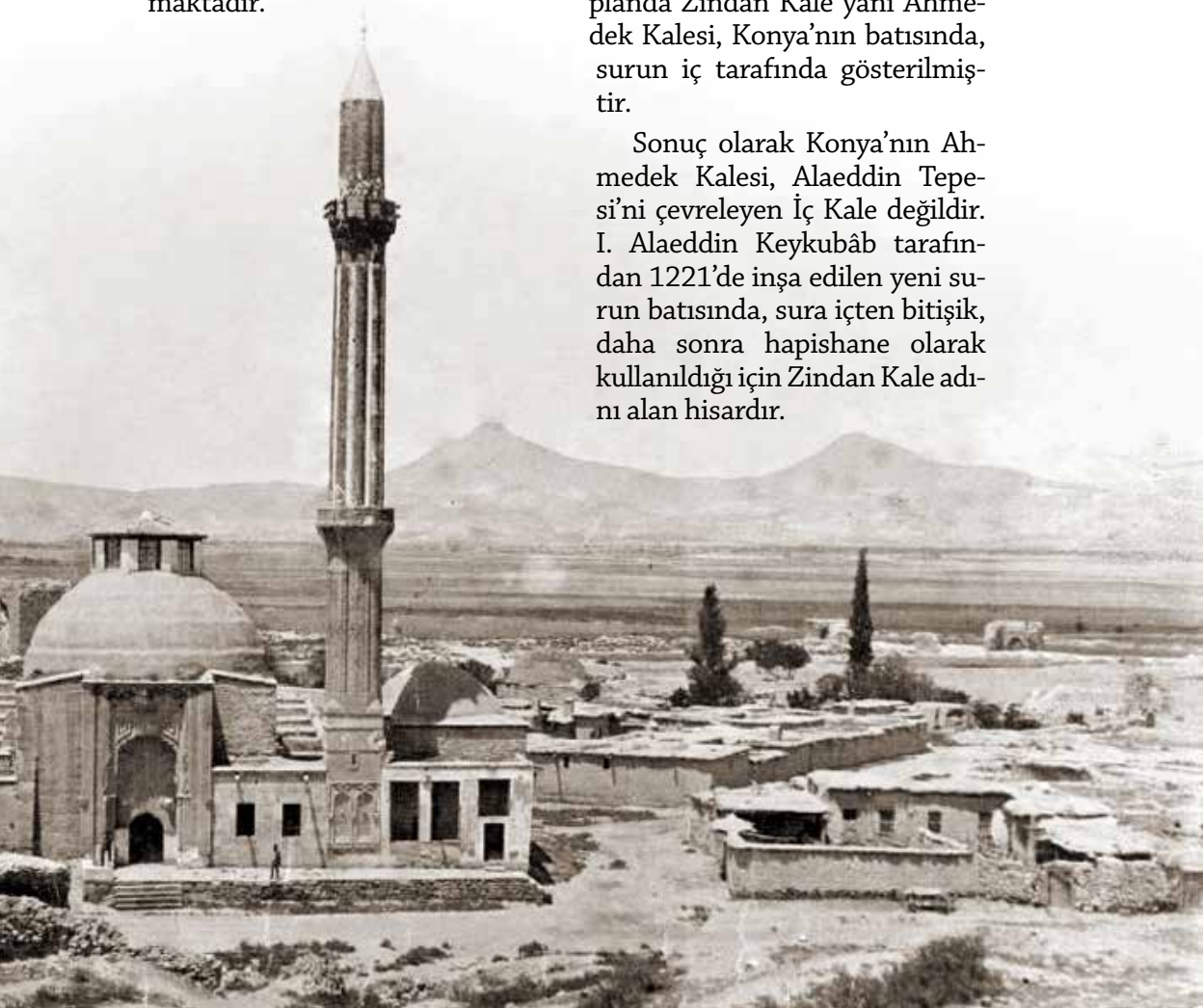


Ahmedek / Zindan Kale

bazen “*Zindan Kala*” dendiđi belgelerden anlařılmaktadır. Nitekim Zilhicce 951/Mart 1545 tarihli bir h k mden Ahmedek Kalesi’nin alt kısmının hapish ne olarak kullanıldıđı anlařılmaktadır.

Konya’ya 1766 yılında gelen G. Niebuhr, Kale ve kapılarının planını yapmıř, bu arada hapishane olarak da kullanılan Ahmedek Kalesi’ni planında řehrin zindanı olarak belirlemiřtir. Bu planda Zindan Kale yani Ahmedek Kalesi, Konya’nın batısında, surun i tarafında g sterilmiřtir.

Sonu olarak Konya’nın Ahmedek Kalesi, Alaeddin Tepesi’ni evreleyen İ Kale deđildir. I. Alaeddin Keykub b tarafından 1221’de inřa edilen yeni surun batısında, sura iten bitiřik, daha sonra hapishane olarak kullanıldıđı iin Zindan Kale adını alan hisardır.





KONYA DIŞ KALESİ

Toplu ve yerleşik hayata geçişle birlikte insanoğlu, temel gereksinimlerinden biri olan güvenlik ihtiyaçları gereği yeni stratejiler ve bu doğrultuda işlevsel yapılar inşa etmiştir. Kaleler, bu ihtiyaca yönelik ortaya çıkan en temel savunma yapıları olmuştur. Eski çağlardan itibaren yerleşim alanları, başlıca işlevi güvenliği sağlamak olan kale surlarıyla çevrelenmiş; belli sayıdaki kapıları sayesinde giriş çıkışların kontrol altında tutulması amaçlanmıştır. Güvenlik ve savunma özelliğinin yanı sıra kentin sınırla-

rını da belirleyen bu yapılar, tarihteki ilk şehir devletlerinin (kent/polis) ilk mimari ürünleridir (Yılmaz, 2014).

Jeopolitik konumu itibarıyla önemli bir güzergâhta bulunan ve asırlar boyu farklı medeniyetlere ev sahipliği yapan Konya şehrinin merkezi, yapılan kazı çalışmalarından anlaşıldığı üzere ilk katmanını Frigler dönemine ait, günümüzde Alaeddin Tepesi olarak bilinen alandır. Yenisi yapıldıktan sonra İç Kale olarak adlandırılacak olan eski surun yapımı da Friglere dayandırılır (Akok, 1975). Bizans dö-

(*) KTO Karatay Üniversitesi, Sosyal ve Beşeri Bilimler Enstitüsü, Tarih Anabilim Dalı. selda.kocass@ogrenci.karatay.edu.tr

**Matrakçı
Nasuh'tan
Konya Dış
Kalesi**



neminde de şehrin savunma işlevini gören İç Kale, Konya'nın, Türkiye Selçuklularının hakimiyetine girmesi ve başkent olmasını müteakip II. Kılıçarslan (1155-1192) tarafından yaptırılan ikinci bir surla çevrilerek güçlendirilmiştir. Şehir, çift surlarla çevrelenmiş bu durumunu, I. Alaeddin Keykubat'ın iktidarına (1220-1237) kadar muhafaza etmiştir (Küçükdağ, 1989).

Bu çalışmada, yukarıda tarihi kökenlerinden kısaca bahsedilen Konya Dış Kalesi farklı kaynaklara dayanılarak değerlendirilecektir.

Dış Kale'nin İnşası

Türkiye Selçukluları döneminde İznik'ten sonra başkent olan Konya, idare merkezi halini alınca güvenliğin diğer şehirlere nazaran daha yüksek, ticaret trafiğinin daha yoğun olduğu, devlet erkânının da ikametgâhı olması nedeniyle ilmi, dini faaliyetlerin desteklenip ivme kazandığı bir yer haline gelmiş; nihayetinde şehrin genişletilmesi ihtiyacı hasıl olmuş ve buna paralel yeni bir sur inşa edilmiştir.

I. Alaeddin Keykubat, dönemin ünlü mimar ve sanatkarlarını bu iş için görevlendirmiş; şehircilik kurallarına uygun olmasını istediği için bu projeye başından sonuna kadar bizzat alakadar olmuştur. Devlet adamlarının da maddi katkı sağladığı Dış Kale'nin inşası 1221'de tamamlanmıştır (Küçükdağ, Arabacı ve Yenice, 2020).

Dış Kale'nin Fiziki Özellikleri

Seyahatnamelerde verilen birbiriyle tutarlı bilgiler doğrultusunda Dış Kale surlarının yüksekliğinin yaklaşık 10 m olduğu bilinmektedir (Evliya Çelebi, 1315; Kâtip Çelebi, 2009). Batılı araştırmacılardan Niebuhr'un 1766'da, Fischer'in ise 1832 tarihinde yaptığı, surların tahrip olmadan önceki dönemine ait çizimleri ile yine seyahatnamelerden aktarılan 10.000 adım veya bir buçuk saatlik yürüme mesafesi gibi ölçütler, günümüz teknolojisinden yararlanılarak hesaplanmış; buna göre Dış Kale'nin çevresinin yaklaşık 5 km olduğu tespit edilmiştir (Kaynakçı, 2020). Her 40 metrede bir kulesi bulunan surun etrafı, 7 ile 10 m arasında derinliği olduğu

**Larende Caddesi paralesinde
Konya Dış Kalesi'nden bir kalıntı**



tahmin edilen hendekle çevriliydi. Hendeğin iki işlevi vardı. İlki, müdafaayı kolaylaştırması, ikincisi de kuzeybatıdaki dağlardan gelen ve sele neden olabilecek suyu Aslım çayırılığına dökmektir. Kale kapılarına gelen kısımlarında ise asma köprüler mevcuttu (Önder, 1962).

Dış Kale'nin Kapsadığı Alan (Kale İçi)

Mehmet Önder, Dış Kale sınırlarının, bugünkü Kapı Camii'nden başlayıp kuzeye doğru İstanbul Caddesi'ni takip ederek şimdiki Karma Ortaokulu ve Numune Hastanesi'nin önünden Zindankale'ye kadar ulaştığını, oradan güneye doğru kıvrılarak Sahip-Ata Külliyesi'ne ve doğudan tekrar Kapı Camii'ne kavuştuğu şeklinde bir tarif yapmaktadır.

Kale içi, İç Kale'yle birlikte 49 mahalleyi kapsamaktadır. Bu mahallelerden; Akıncı, Aligâv ve Kemal Garib, Ayinedâr diğer adıyla Kadı İzzeddin, Çiftnerdiban, Denkeş veya Dinkeş, el-Hac Eymir, Ferhuniye, Hoca Hasan, İbn Salih, İbn Şahin, İhtiyareddin, Kasab Sinan, Muhtar, Muin, Sebhanvan, Seydi Veli veya Veri, Şerefişirin, Şeyh Osman-ı Rumi, Şükran ve Yediler olmak üzere 21 mahalle surlara bitişik konumdadır. Konya'nın en eski ticari yeri, bugünkü Dershaneler Sokağı adı verilen caddenin güneyindeki Eski Pazar Çarşısı idi (Küçükdağ, Arabacı, Yenice 2020). Kale içinin sosyal ve ticari canlılık açısından en hareketli bölgesi doğu tarafı idi. İç Kale surlarının hemen ardından bugünkü Rampalı Çarşı'nın önündeki Tahtakale'nin doğusundaki At Pazarı Kapısı ile Bâb-ı Aksaray kapılarına kadar uzanan Yeni Çarşı'da birbirleriyle kesişen sokaklarda

yer alan çeşitli esnaf kollarına ait çarşılar, pazarlar, bedestenler, hanlar ve bunların arasında yer alan dinî yapılar, hamamlar ve kamu binalarıyla bu bölge, şehirde gündelik hayatın en yoğun olarak yaşandığı alandır (Kaynakçı, 2020).

Konya merkezini kuşatan dış sur duvarlarının başlıca işlevi, şehirde oturanların mal ve can güvenliğini sağlamak olsa da sadece bununla sınırlı değildi. Üçüncü sur, şehir merkezinin fiziki sınırlarını belirleyip genel silüetini oluşturuyordu. Günümüze bazılarının intikal ettiği önemli hânkah, tekke, cami, çarşı genelde surların içine inşa edilmiştir. Zamanla insan hareketliliğinin yoğunlaştığı bu sosyal yapılar, bölgenin ilim, ibadet ve ticaret açısından önemli noktaları halini almış, şehrin gelişip büyümesi bunlara paralel bir seyr izlemiştir.

Kaynakça

- Akok, M. (1975). Konya şehri içindeki Alâeddin Tepesinde Türk Tarih Kurumu adına yapılan arkeolojik kazıların mimarî buluntuları. *Belleten*, 39 (154), 217-224.
- Evliyâ Çelebi (1315). *Seyahâtname, Cild 3*. İstanbul; İkdam Matbaası.
- Göyünç, N. (1998). Niebuhr ve 1766 sonlarında Konya. *Yeni İpek Yolu Konya Ticaret Odası Dergisi*, 7-16.
- Kâtip Çelebi. (2009). *Kitâb-ı Cihânnümâ, Tıpkı Basım, Cilt 1*, Ankara; TTK.
- Kaynakçı, A. G. (2020). *18. yüzyılın ilk yarısında Konya* (Yayımlanmış doktora tezi). Hacettepe Üniversitesi Sosyal Bilimler Enstitüsü, Ankara.
- Konyalı, İ. H. (1964). *Abideleri ve kitabeleriyle Konya tarihi*. Konya: Yeni Kitabevi.
- Küçükdağ, Y. (1989). *Lâle Devri'nde Konya* (Yayımlanmamış doktora tezi). Selçuk Üniversitesi Sosyal Bilimler Enstitüsü, Konya.
- Küçükdağ, Y., Arabacı, C. ve Yenice, M. S. (2020, Ekim). Tarihi süreç içinde Konya şehrinin fiziki gelişimi. *Karatay Sosyal Araştırmalar Dergisi*, (5), 1-38.
- Önder, M. (1962). *Mevlâna şehri Konya*. Konya; Yeni Kitap Basımevi.
- Yılmaz, İ. (2014). Bursa sur kapıları ve Taht-ı Kale Kapısı rekonstrüksiyonu. *Uludağ Üniversitesi Fen Edebiyat Fakültesi Sosyal Bilimler Dergisi*, (26), 87-105.

KONYA'NIN FİZİKİ YAPILANMASINA ALT YAPI OLUŞTURAN KALE KAPILARI



Selda
KOÇAŞ*

Konya, savunma yapılarıyla önemli bir Orta Çağ kentidir (Küçükdağ, Arabacı ve Yenice, 2020). Dünyanın büyük şehir içi höyükleri arasında yer alan Alaeddin Tepesi üzerinde şekillenerek pek çok medeniyete ev sahipliği yapmıştır (Semerci ve Hayırlıoğlu, 2016). Tarihî Kral Yolu, İpek Yolu gibi dönemin yoğun ticaret yollarının geçtiği, doğudan batıya kuzeyden güneye uzanan önemli güzergâhların üzerinde bulunmaktadır.

Bu çalışmada, yukarıda tarihî kökenlerinden kısaca bahsedilen Konya şehrinin iç ve dış kalelerinin kapıları, farklı kaynaklara dayanılarak değerlendirilecektir.

1. İç Kale Kapıları

Merkezi Alaeddin Tepesi olmak üzere şekillenen Konya şehrinin buradaki iskânı, muhtemelen MÖ. 2000'ler sonrasına dayanmaktadır. 1941'de bölgede yapılan kazılara göre höyüğün dört katmanı bulunmaktadır. En tepeden aşağı doğru sıralandığında bunların; Osmanlı, Selçuklu, Klasik çağlar ve Firigler dönemi olarak tasnif edildiği görülmektedir (Akok, 1975).

Tepeyi kuşatan ilk surun Firigler dönemine ait olduğu tespit edilmiştir. Selçuklu Türkleri ta-

(*) KTO Karatay Üniversitesi, Sosyal ve Beşeri Bilimler Enstitüsü, Tarih Anabilim Dalı. selda.kocas@ogrenci.karatay.edu.tr



**Konya Kalesi'nin
Ertuş Kapısı**

rafından 1071 Malazgirt Zaferi'ni takip eden yıllarda fethedilen Konya, Anadolu Selçuklu Devleti'nin İznik'ten sonra başkenti haline getirilmiştir. Söz konusu dönemde şehir merkezini, Alaeddin Tepesi'ni çevreleyen İç Kale'nin kuşattığı alan oluşturmaktadır. II. Kılıcarslan (1155-1192), mevcut kalenin dışında bir sur daha yaptırarak şehrin güvenliğini daha da güçlendirmiş; Konya, XII. yüzyılın sonlarında çift duvarla çevrelenmiş bir kale şehri durumuna getirilmiştir. Fakat o günkü Konya Kalesi'nin kapılarıyla ilgili bilgiler yok denecek ölçüde azdır. Orta ölçekteki şehir kalelerinin dört cihetine kapı açıldığı bilinmektedir (Küçükdağ, Arabacı ve Yenice, 2020). Bundan hareketle burada da en az dört kapı olduğunu çikarsamak yanlış olmaz. 1895 yazında Selçuklu dönemi eserlerini incelemek üzere Konya'ya gelen Frederick Sarre, Konya İç Kalesi'nin bir planını çizmiş; bunu *Konia Seldchukîsche Denkmaler (Konya Selçuklu Anıtları)* adlı eserine koymuştur. Konyalı (1964), bu eser üzerinden yaptığı yorumda, yıkılan kale duvarlarından güney ve doğu yönlerine doğru altı kapının varlığını düşündürecek altı yolun açıldığını aktarmaktadır. Bununla birlikte İç Kale kapılarından ancak ikisinin ismi belirlenmiştir. Bu kapılardan biri T. Baykara'nın tespit ettiği *Sultan Kapısı* (Baykara, 1985); ikincisi ise Hoca Selman'ın 1428 tarihli vakfiyesinde adı geçen *derb-i Saîd Âbâdi / Saîd Âbâdi Kapısı* olup Küçükdağ, bu-

nunla ilgili "*muhtemelen Dış Kale'nin At Pazarı Kapısı yönüne açılyordu*" varsayımında bulunmuştur (Küçükdağ, 1989; s. 15).

2. Dış Kale Kapıları

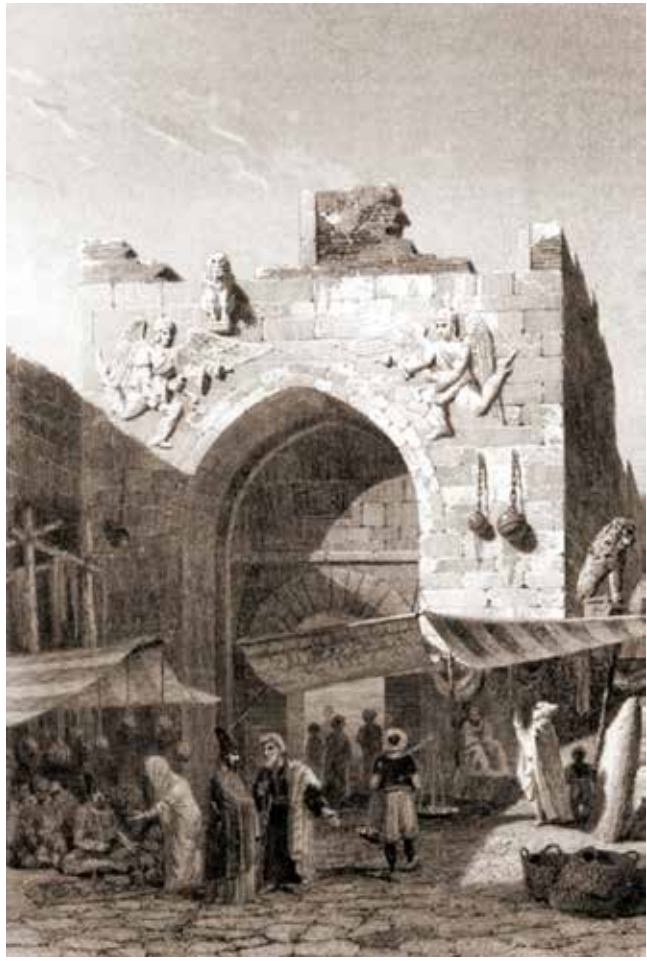
İç Kale'nin çevrelediği şehir merkezi, Selçuklular tarafından yaptırılan pek çok yeni kamu binası ve bu gelişmelere paralel olarak aldığı yeni göçler neticesinde üçüncü bir kale yapımıyla genişletildi. I. Alaeddin Keykubat (1220-1237), şehircilik kurallarına riayet edilerek yapılmasını özellikle istediği yeni surların inşasında dönemin ünlü mimar ve sanatkarlarını görevlendirdi. Nihayetinde 1221 tarihinde yapımı tamamlanan Dış Kale, şehir merkezinin yeni fiziki sınırlarını belirleme ve içerisinde yaşayanların emniyetini temin etme işlevini devraldı. Bundan sonra Konya'nın genişleme seyrine yön veren Dış Kale'nin sur dışına açılan kapıları önünde, bilinçli bir şekilde inşa edilen hânkah, tekke ve zaviyelerdir (Küçükdağ, Arabacı ve Yenice, 2020). Söz konusu kapıların sayısı, ismi ve mevkii konusunda çeşitli görüşler vardır. Yerli ve yabancı pek çok bilim insanı, Dış Kale kapıları ile ilgili çeşitli dönemlerde incelemelerde bulunmuşlardır.

Alman seyyah Carsten Niebuhr'un kaleme aldığı eserde 1766 yılı Konya dış surlarının kapılarıyla ilgili önemli bilgiler mevcuttur. Niebuhr'un çizdiği plan üzerinde yedi adet kale kapısı bulunmakta olup bunları şöyle numaralandırmaktadır: 1. Pazar Kapısı, 2. Yeni Kapı, 3. Er-

taş Kapısı, 4. Çeşme Kapısı, 5. (isim yazılmamış), 6. Yapulağ Kapısı, 7. Larende Kapısı. Niebuhr, Ertaş Kapısı üzerinde hususiyetle durmuş, üzerindeki melek figürleri ve Herkül heykeli hakkında detaylı bilgi vermiştir (Göyünç, 1998).

Konya dış surlarındaki kapılarla ilgili önemli kaynaklardan biri de İ. H. Konyalı olup arşiv belgeleri, çeşitli Selçuknâmeler ve sözlü rivayetler ışığında toplam 12 adet Dış Kale kapısı tespit ettiğini iddia eder. Bunların isimlerini de Ertaş Kapısı, Halka Begüş Kapısı, Aksaray Kapısı, Telli Kapı, Atpazarı Kapısı, Demirciler Kapısı, Larende Kapısı/Deli Kapı, Darı (Yahut Deri) Kapısı, Meram Kapısı, Yapılı Kapı/Eskî Kapı, Çeşme Kapısı ve Sille Kapısı şeklinde sıralar. Kaynaklarda bu isimlerden daha fazla Kale Kapısı ismiyle karşılaştığını fakat bunların farklı kapılar olmayıp yukarıda adı geçenlerin ikinci isimleri olduğunu aktarır (Konyalı, 1964). Küçükdağ (1989) ise XVIII. yüzyıl başları itibariyle şehirde altı adet Dış Kale kapısının bulunduğunu, muhtelif kaynaklardaki kapı isimlerindeki sayı fazlalığının her kapıya birden fazla isim verilmiş olabileceğinden kaynakladığını belirtir.

Bu durumda Konya'da, XVIII. yüzyıla değin varlığını sürdüren kapılardan en önemlisi At Pazarı Kapısı'dır. Bugünkü Kapı Camii'ne isim olan ve bu caminin önüne açılan, şehrin hem ekonomik hem de sosyal açıdan işlek kapılarından biri konumundaydı (Küçükdağ, 1989).



Konya Kalesi'nin At Pazarı Kapısı

Bahsi geçen yüzyılda, üzerindeki süslemelerle dikkatleri çeken, gravür ve çizimlere aktarılan Ertaş Kapısı ise bugünkü Ferhuniye Mahallesi'nde bulunan Süt Tekkesi ve Hızır-İlyas Zafiyesi tarafına açılmaktaydı (Küçükdağ, 2008). Niebuhr'un eserinde bahsettiği üzere iki melek figürüyle birlikte Herkül heykeli bulunan bu kapı, dönemin Konya ahalisi arasında bir deyişe bile ilham olmuştur. Şöyle ki, yöre halkı soğuk ve iri yarı adamları nitelendirmek için "*Ertaş'taki put gibi*" deyişini kullanmışlardır (Kaynakçı, 2020).

Kaynaklarda ismi zikredilen bir diğer kapı ise surların batı tarafında yer alan Çeşme Kapısı'dır. Konya çeşmelerine su yollarının girişi buradan gerçekleşti-

rildiği için bu adı almıştır (Küçükdağ, 1989; Kaynakçı, 2020).

Yeni Kapı/Bâb-ı Cedîd ya da Taş Kapı olarak da bilinen diğer bir kapı, günümüz Cedidiye Mahallesi'nde bulunmaktaydı (Küçükdağ, 1989). Daha önce bahsedildiği üzere Niebuhr, Konya şehir planında beş numaralı kapıyı çizimlerinde göstermiş fakat isim belirtmemiştir. İki farklı isimle anılan bu kapı, adı geçen planda gösterilen beş numaralı isimsiz kapıdır (Kaynakçı, 2020).

Bab-ı Aksaray Mahallesi yönüne açılan, dönemin debbağhanesi yakınındaki kapının ismi ise Aksaray Kapısı'dır. Debbağların atık suları, bu kapının yakınından geçip ırmağa karışıyordu.

Son olarak, hemen hemen tüm kaynaklarda ismi ve mevkii konusunda ihtilaf bulunmayan, şehrin güneyinde, Karaman Cadesi'ne açılan yerde Larende Kapısı yer alıyordu. Sahip Ata Camii ve Sultan Hamamı, bu kapının önünde bulunmaktaydı (Küçükdağ, 1989).

Konya merkezini kuşatan kale duvarları ile muhtelif yönlerde bulunan kapıların başlıca işlevi, şehirde oturanların mal ve can güvenliğini sağlamak olsa da sadece bununla sınırlı değildir. Üçüncü sur, şehir merkezinin fiziki sınırlarını belirleyip genel si-lüetini oluştururken; kale kapıları da surun dışını yapılandırıp hangi yönde gelişip genişleyeceğini göstermesi yönünden önemlidir. Günümüze bazılarının intikal ettiği önemli hânkah, tekke, cami, çarşı, vb. yapılar, kalenin

dışına ve bu kapıların hemen önüne inşa edilmiştir. Zamanla insan hareketliliğinin yoğunlaştığı bu sosyal yapılar, bölgenin ilim, ibadet ve ticaret açısından önemli noktaları halini almış, şehrin gelişip büyümesi bunlara paralel bir seyir izlemiştir.

Sonuç olarak; birçoğunun yapısı bilinen Konya kale kapılarının yerleri tespit edilerek yeniden yapılması hem tarihî geçmişî hatırlatacak hem de Konya'ya yeni bir vizyon kazandıracaktır. Konya Büyükşehir Belediyesi ile merkez ilçe belediyelerinin, kendi sınırları içinde gerekli çalışmaları yapıp bu kapıları Konya'ya yeniden kazandırmaları beklenir.

KAYNAKÇA

- Akok, M. (1975). Konya şehri içindeki Alâeddin Tepesinde Türk Tarih Kurumu adına yapılan arkeolojik kazıların mimari buluntuları. *Belleten*, 39 (154), 217-224.
- Baykara, T. (1985). *Türkiye Selçukluları devrinde Konya*. Ankara: Kültür ve Turizm Bakanlığı Yayınları.
- Göyünç, N. (1998). Niebuhr ve 1766 sonlarında Konya. *Yeni İpek Yolu Konya Ticaret Odası Dergisi*, 7-16.
- Kaynakçı, A. G. (2020). *18. yüzyılın ilk yarısında Konya* (Yayımlanmış doktora tezi). Hacettepe Üniversitesi Sosyal Bilimler Enstitüsü, Ankara.
- Konyalı, İ. H. (1964). *Abideleri ve kitabeleriyle Konya tarihi*. Konya: Yeni Kitabevi.
- Küçükdağ, Y. (1989). *Lâle Devri'nde Konya* (Yayımlanmamış doktora tezi). Selçuk Üniversitesi Sosyal Bilimler Enstitüsü, Konya.
- Küçükdağ, Y. (2008). *Konya Alaeddin Dariüşşifası*. Konya: Konya Büyükşehir Belediyesi.
- Küçükdağ, Y., Arabacı, C. ve Yenice, M. S. (2020, Ekim). Tarihi süreç içinde Konya şehrinin fiziki gelişimi. *Karatay Sosyal Araştırmalar Dergisi*, (5), 1-38.
- Semerci, F. ve Hayırhoğlu, M. (2016). Konya surinin yayalaştırılması ve kent merkezine tarihi bir görünüm kazandırma. *Çatalhöyük Uluslararası Turizm ve Sosyal Araştırmalar Dergisi*, (1), 85-105.